

كتاب العلوم



الصف الأول الأساسي الفصل الثاني

٢٠٢٥ - ٢٠٢٦ م

حقوق الطباعة والتوزيع محفوظة للمؤسسة العامة للطباعة
حقوق التأليف والنشر محفوظة لوزارة التربية والتعليم
الجمهورية العربية السورية
طبع أول مرة للعام الدراسي ٢٠١٧-٢٠١٨ م

الفهرس

عدد الحصص	رقم الصفحة	الاسم
الوحدة الأولى:		
1	4	1 حواسي
1	8	2 كيف تساعدني الحواس
2	12	3 الأصدقاء الخمسة
1	16	4 سلامة حواسي
2	18	5 رحلة الضوء
2	26	6 الأجسام الشفافة
1	30	7 الظل رفيق الضوء
2	34	8 رحلة الصوت
	42	9 غذائي
1	46	10 عالمي الجميل أحبه أن يكون
2	50	ورقة عمل
1	52	مشروع الوحدة
الوحدة الثانية:		
1	54	1 تنمو وتتحرك
1	58	2 أقسام النبات
1	62	3 من البذور إلى النبات
2	66	4 حاجات النبات
1	69	ورقة عمل
2	71	مشروع الوحدة

الوحدة الرابعة



- العين - الأنف - الأذن - اللسان - الجلد: أعضاء الحواس.
- حواسنا تحذّرنا من الأخطار وتساعدنا على البقاء بأمان.
- رحلة الضوء (مصادره، الأجسام الشّفاقة، الظل).
- رحلة الصوت.
- النظام الغذائيّ الصّحي.

سنتعلم

حواسي



كلمات مفتاحية

- عضو
- حاسّة



ألاحظُ



أتأمّل الصور الآتية ثم أجيب:



أتواصل شفويّاً



أخبر زميلي: ماذا تفعل الفتاة في الصورة الأولى؟ أي الحواس تستخدم؟

أذكر الحواس التي استخدمتها الفتاة في الصورة الثانية.

تعلّمتُ



الأذن
عضو حاسة السمع

العين
عضو حاسة الرؤية

الأنف
عضو حاسة الشم

اللسان
عضو حاسة التذوق

الجلد
عضو حاسة اللمس



ألاحظُ



أتواصل شفويّاً



ما الحواس التي أستخدمها في أثناء أكل التفاح؟

أناقش زميلي حول ما يحدث لحاسة التذوق عندما أكون مصاباً بالرشح؟

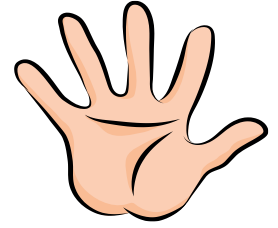
تعلّمتُ



نستخدم عادة أكثر من حاسة في الوقت ذاته.

أصل بين صورة العضو والحاسة المسؤول عنها:

النَّظَر



اللَّمْس



السَّمْع




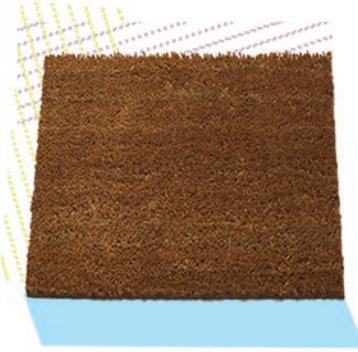
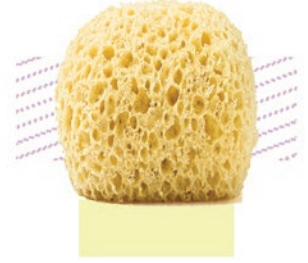
التَّذَوِّق



الشَّمَم



أكتب بجوار كل مادة كم حاسّة استعملت للتعرّف عليها: 



نشاط

أشارك أهلي بأنشطة منزلية مثل صنع البوشار وأخبرهم عن الحواسّ التي استخدمتها في هذا النشاط.



كيف تساعدني الحواس

كلمات مفتاحية

- خطر
- آمن



ألاحظُ



أتأمل صورة العائلة في أثناء نُزهتها ثم أُجيب:



أتواصل شفويًا



1 ما أعضاء الحواس التي تستخدمها العائلة في الصورة؟

2 أخبر زميلي ما الأشياء المحيطة بهم التي تخبرهم بها حواسهم؟

3 أناقش زميلي حول ما تخبرني به حواسي عن كل ما يحيط بي.

تخبرنا حواسنا بمعلومات مفيدة كتذوق الطعام اللذيذ والأصوات الجميلة...

أختبر نفسي



أقوم بجولة مع زملائي في مدرستي، أضع قائمة بالأشياء التي راقبتها بحواسي.
ثم أرسم الحاسة التي استخدمتها أكثر.



ألاحظُ



أتأمل الصورتين المجاورتين ثم

أجيب:

أتواصل شفويًا



برأيك بماذا أخبرته حواسه؟

أناقش زميلي: كيف تدلني حواسي أن الطعام فاسد؟

تعلمتُ



- تخبرنا حواسنا عن بيئتنا.
- تحذرننا حواسنا من الأخطار، وتساعدنا على البقاء بأمان.

لدى العديد من الحيوانات حواس جيدة كالرؤية والسمع والشم تساعدنا لتبقى آمنة.



أتواصل شفويًا



1 أخبر زملائي بماذا تساعد الحواس الحيوانات.

2 أيّ الحيوانات أعلاه ترى جيداً في الظلام؟

3 ناقش زميلي وأبحث بالتعاون معه عن الحيوان الذي يمتلك أقوى حاسة سمع بين حيوانات الغابة.

تعلمتُ



تساعد الحواس الحيوانات على إيجاد الطعام والبقاء بأمان.

أختبر نفسي



أختار الحواس التي أستخدمها في كل موقف من المواقف الآتية:



التذوق



السمع



اللمس



النظر



الشم



التذوق



السمع



اللمس



النظر



الشم



التذوق



السمع



اللمس



النظر



الشم



التذوق



السمع



اللمس



النظر



الشم



نشاط

يستطيع الخفاش السمع جيداً لكنّ رؤيته ضعيفة.
أبحث بمشاركة أهلي عن حيوان آخر لديه إحدى حواسه أقوى (متفوّقة)
على حواسه الأخرى، وأشارك زملائي بنتائج بحثي.



الأصدقاء الخمسة

3

كلمات مفتاحية

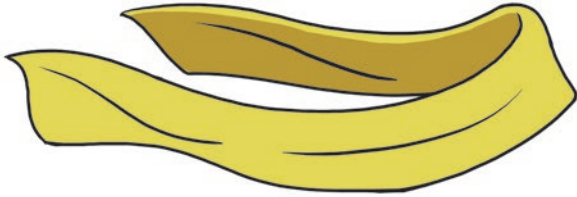
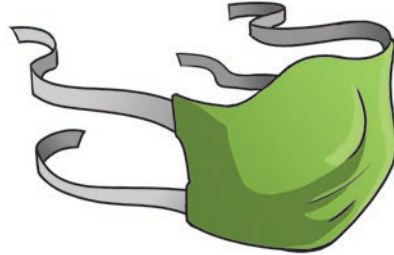
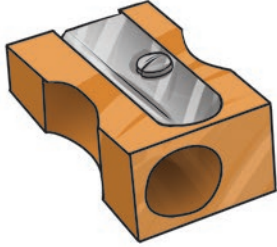
• لغة برايل



أجرّب وأنتج



لإجراء التجربة أحتاج إلى: عصابة للعين - قطعة قطن معقّمة (سُدادة) - كمّامة طبية - مبراة.

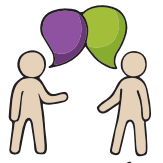


لنلعب لعبة أين وضعوها:



1. يلبس أحد زملائي الكمّامة ثم نطلب منه الانتظار خارج قاعة الصف لمدة دقيقتين ريثما نخبئ أداة ما (مبراة) في مقعد أحد زملائه بالاتّفاق مع باقي التلاميذ.
2. نطلب منه العودة إلى الصف ومحاولة العثور عليها بمساعدة زملائه (يتجوّل الطفل وأصدقاؤه يصفقون بشدة عند اقترابه من مخبئتها) وتخفّ شدة التصفيق عند ابتعاده عنها.
3. وهكذا حتى يعثر عليها.

أُتواصل شفويّاً



أيّ الحواسّ ساعدت زميلي لمعرفة مكان المبراة دون استعماله لحاسّتي السّم والتذوّق؟

والآن لنتابع

ننّفذ الخطوات السابقة نفسها مع طفل وضع قطناً معقّماً في أذنيه ونطلب إلى زملائه مساعدته.



أُتواصل شفويّاً



أقترح طرقاً لمساعدة زميلي لمعرفة مكان المبراة دون استعماله لحاسّة السّمع؟

والآن لنتابع

ننّفذ الخطوات السابقة نفسها مع طفل يرتدي عصابة عين ونطلب إلى زملائه مساعدته.



أُتواصل شفويّاً



1 أناقش زملائي: أيّ الأصدقاء استطاع العثور على المبراة أسرع؟ ولماذا؟

2 أخبر زملائي: ماذا فعلتُ لمساعدة كل منهم؟

تعلّمتُ



تعوّضنا الحواس الباقية عند فقد إحدى الحواس لتمييز كل ما حولنا.

أستمعُ للقصة الآتية ثم أجيب:



غيث: رأيت البارحة طفلاً في الحديقة يقرأ بطريقة جديدة مختلفة حيث أنه يلمس الأحرف بيديه ويقرأ.

المعلّمة: نعم إنها طريقة برايل.

غيث: وكيف ذلك؟

المعلّمة: إنه لا يستطيع أن يقرأ بعينه، ولذلك استبدلها بحاسة أخرى.

أتواصل شفويّاً



أناقش زميلي بالحاسة التي استعملها الطفل الذي فقد حاسة الرؤية ليقرأ.

أفكر مع زميلي بجواري لأخبر معلمي ما الحاسة التي فقدتها من يستخدم لغة الإشارة (الإيماء) للتواصل مع الآخرين؟

تعلّمتُ

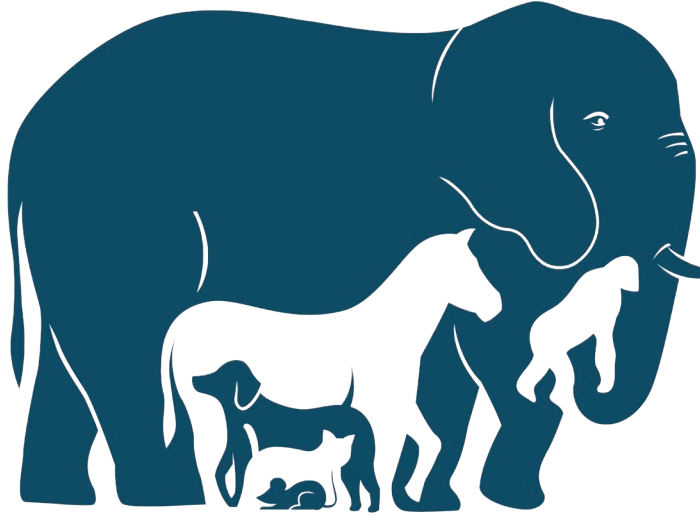


هناك طرائق بديلة لتعلّم القراءة عند فقد إحدى الحواس.

أختبر نفسي

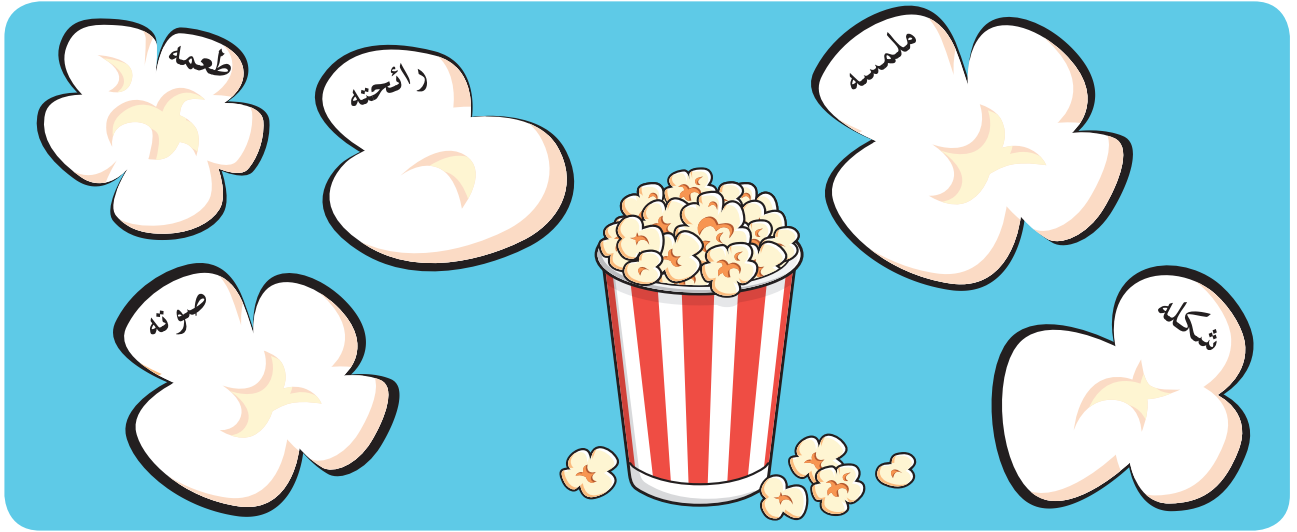


أعدّ الحيوانات الموجودة في الصورة الآتية وأخبر زملائي:



12 - 8 - 6 - 4

أستعمل حواسي الخمس لوصف نشاط صنع البوشار.



نشاط

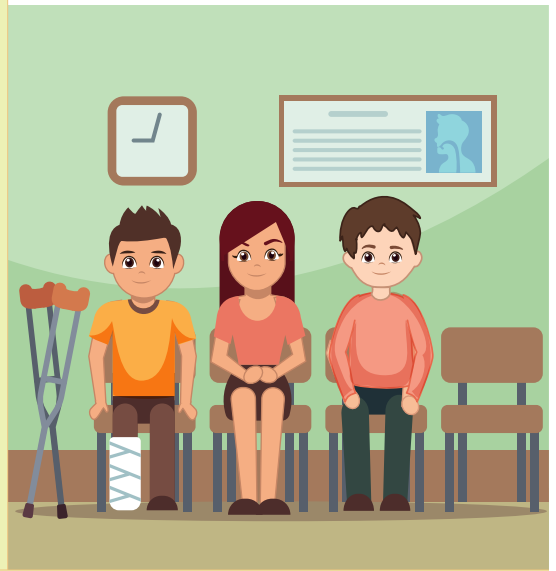
ألعبُ بمشاركة أهلي لعبة من غير كلام،
أمثّل بالإيماء عبارات مكتوبةً على بطاقات.



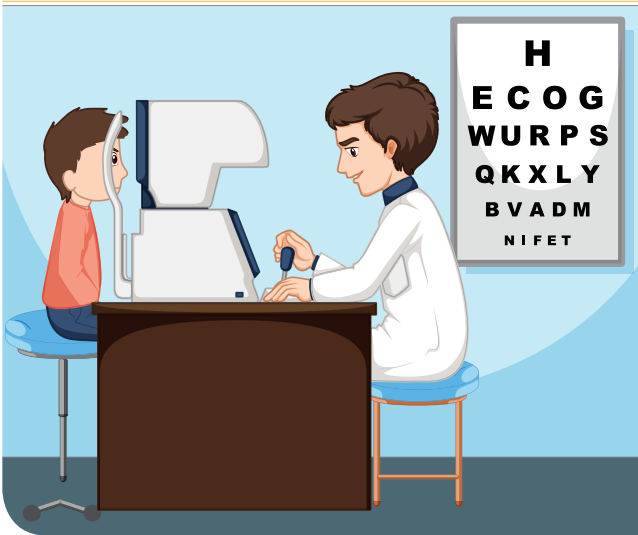


سأشارككم بعض النصائح التي تعلمتها في أثناء زيارتي للمركز الصحي.

المركز الصحي



- الابتعاد عن الأدوات الحادة.
- الاستحمام بالماء والصابون.



- مشاهدة التلفاز من مسافة مناسبة.
- الإضاءة الجيدة في أثناء الدراسة.
- استخدام المنديل المعقم لتنظيف الأذن.
- عدم إدخال الأشياء الصلبة في الأذن.

أتواصل شفويًا



- ▶ ما العيادات التي زارها صديقنا في المركز؟
- ▶ أقدم نصائح أخرى لصديقنا للحفاظ على سلامة حواسه.

تعلمتُ

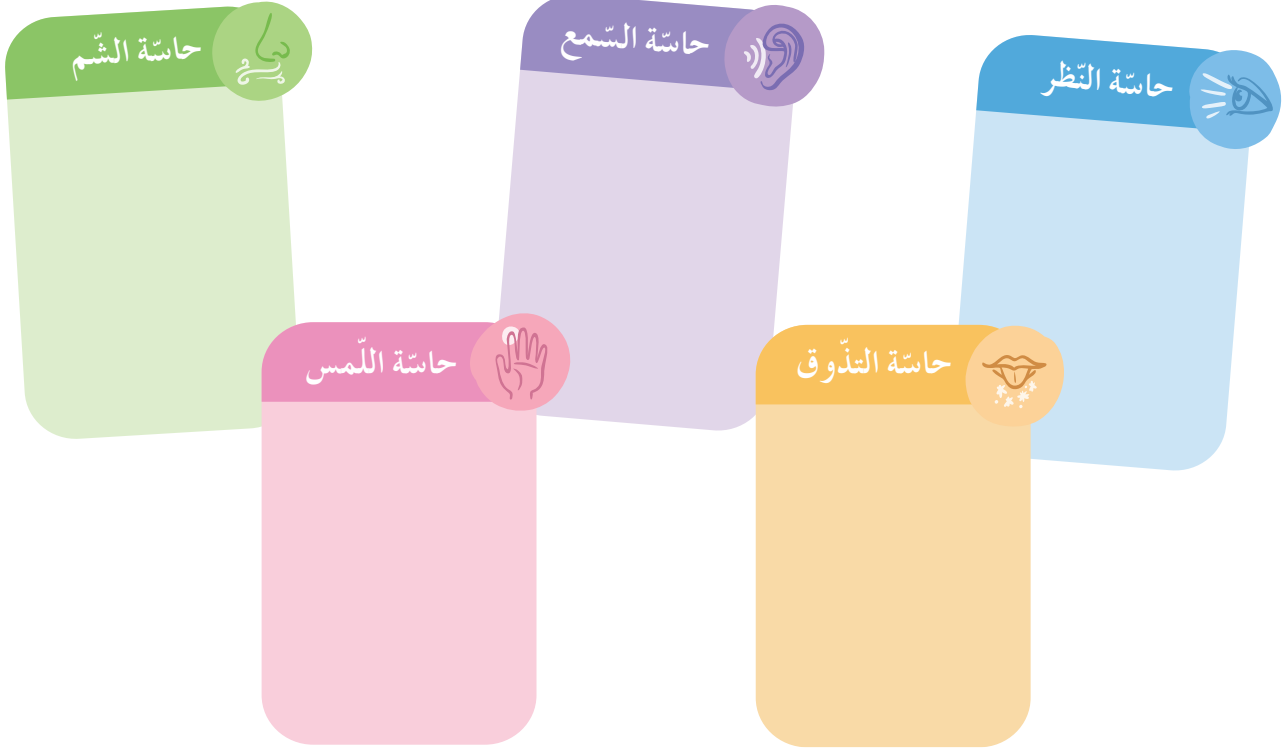


بعض القواعد الصحية للحفاظ على سلامة الحواس.

أختبر نفسي



أعملُ مع زملائي ضمن خمس مجموعات تجهزُ كل منها مجموعة نصائح ملائمة للحفاظ على صحة حاسة من الحواس.



نشاط

أشارك أهلي النصائح التي تعلمتها اليوم وأخبرُ طفل آخر من أسرتي عن أهمية هذه القواعد.



رحلة الضوء

5

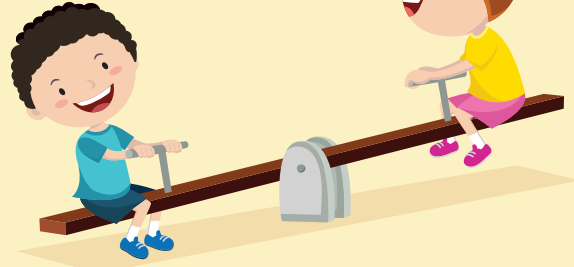
ألاحظُ



نلعب في الحديقة صباحاً ونستمتع بضوء النهار.

كلمات مفتاحية

- ضوء
- انكسار
- انعكاس
- مصباح كهربائي



أجربُ وأستنتجُ

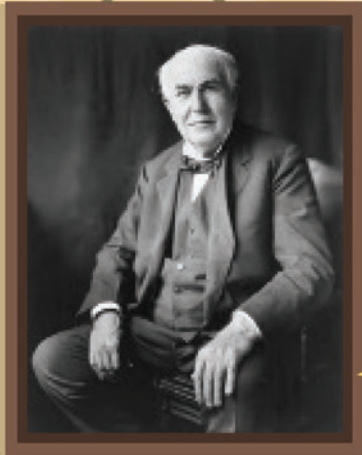


أطلب إلى زميلي أن يذكر الأشياء التي يراها في هذه الصورة. ثم أضع عصبة حول عينيه، هل يرى شيئاً؟ لماذا تختلف الرؤية في الحالتين؟

في الليل يحلّ الظلام، لأن ضوء الشمس يغيّب عنا. ماذا نستخدم لنستمع برؤية شوارعنا وحدائقنا ليلاً؟



الضوء يسمح لنا برؤية الأجسام.



أنا مخترع:
اسمي أديسون
اخترعتُ المصباح الكهربائي.



ألاحظُ



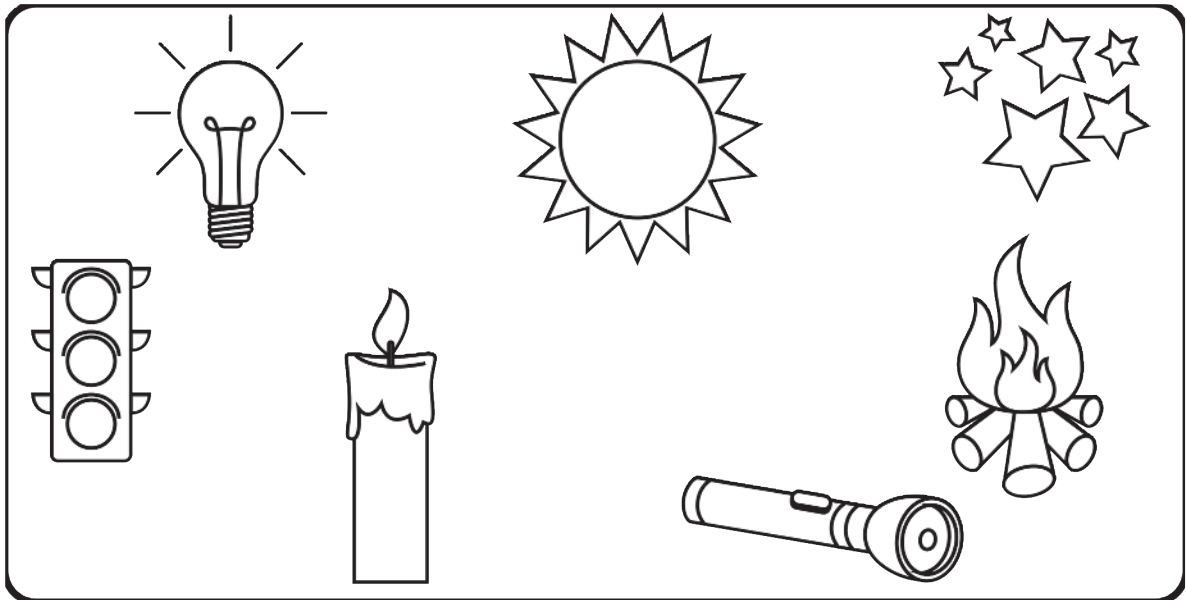
أسمي الأشياء التي تصدر ضوءاً في الصور الآتية.



ألاحظُ



أصنّف وألَوّن مصادر الضّوء الآتية، المصادر **الطّبيعية** باللون **الأحمر** والمصادر **الصناعية** باللون **الأزرق**.



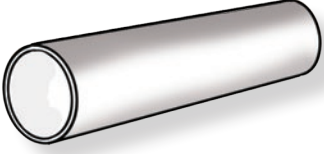
للضوء مصادر طبيعية ومصادر صناعية.

لكن ما المسار الذي يسلكه الضوء ليصل إلينا؟

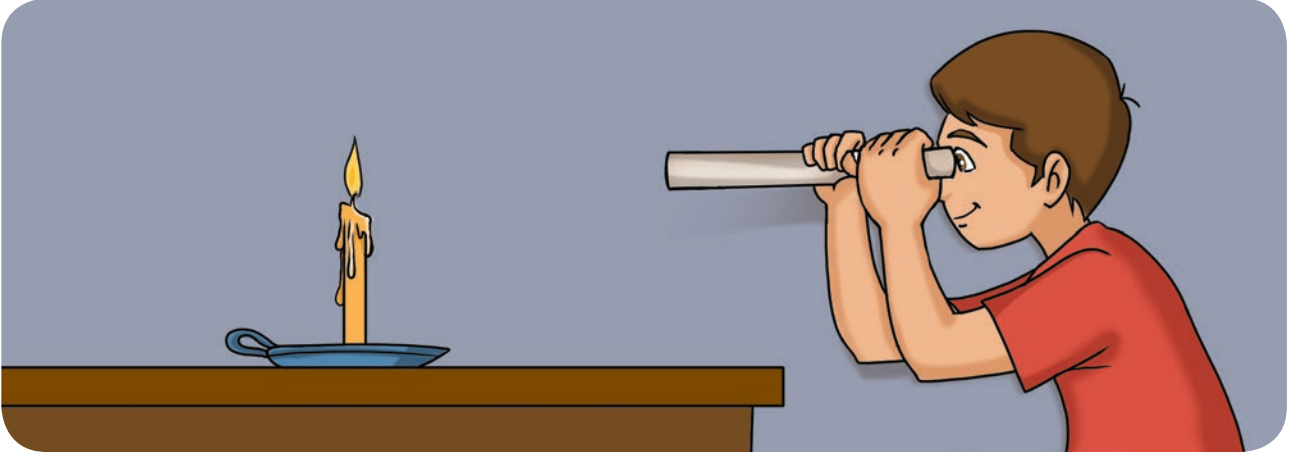
أجرّب وأستنتج



لإجراء التجربة أحتاج إلى: شمعة - أنبوب ورقي.



أنظر للشمعة عبر أنبوب ورقي ثم أثنى الأنبوب وأنظر للشمعة. ماذا أستنتج؟

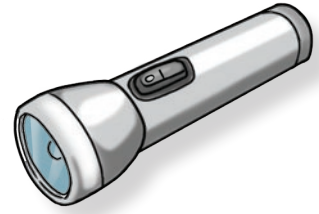


ينتشر الضوء وفق خطوط مستقيمة.

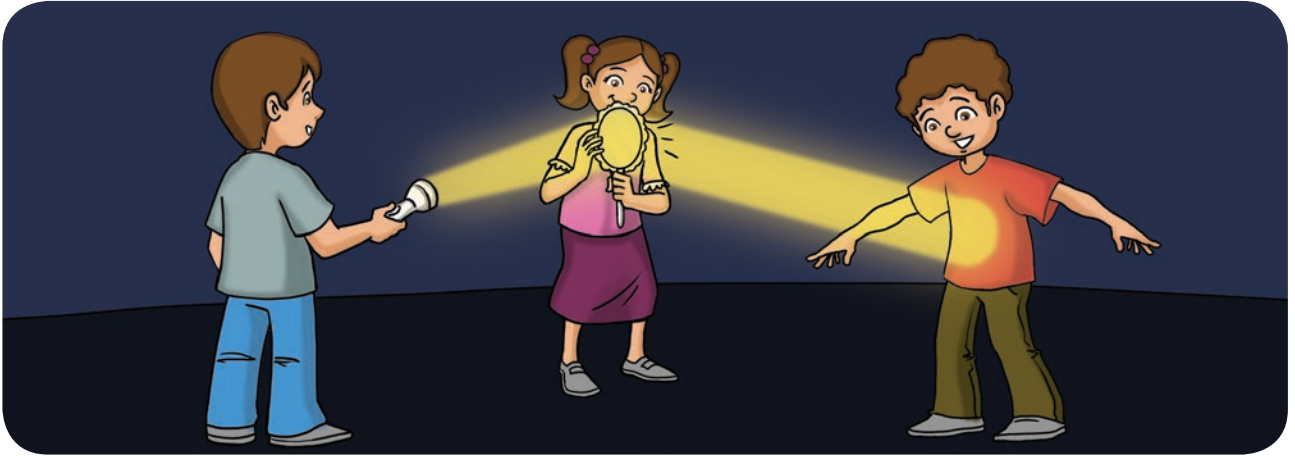
أجرّب وأستنتج



لإجراء التجربة أحتاج إلى: مصباح كهربائي - مرآة.



أضيء المصباح الكهربائي، وأسلط الضوء على المرآة كما في الشكل الآتي. ماذا يحدث؟



الانعكاس: هو ارتداد الضوء على سطح عاكس (كالمرآة) وفق اتجاه معيّن.

أجرّب وأستنتج



لإجراء التجربة أحتاج إلى: قلم رصاص - كأس ماء.

أضع قلم الرصاص في كأس الماء كما في الشكل الآتي، ماذا ألاحظ؟



الانكسار: هو تغيير اتجاه الضوء عند انتقاله من الهواء إلى الماء.

تعلمتُ



- يسمح الضوء لنا برؤية الأجسام من حولنا.
- مصادر الضوء طبيعية كالشمس وصناعية كالمصباح الكهربائي.
- ينتشر الضوء وفق خطوط مستقيمة.
- انعكاس الضوء: هو ارتداد الضوء عن سطح عاكس وفق اتجاه معين.
- انكسار الضوء: هو تغير اتجاهه عند انتقاله من الهواء إلى الماء أو العكس.

أختبر نفسي



أضع إشارة صح (✓) إلى أمام السلوك الصحيح وإشارة غلط (x) إلى أمام السلوك غير الصحيح:



لا أستخدم ضوءاً مناسباً
في أثناء الدراسة.



أتجنب إضاءة عدد كبير من
المصابيح الكهربائية.



أنظر مباشرة إلى أشعة الشمس.

أضع إشارة صح (✓) في نهاية العبارة الصحيحة وإشارة غلط (x) في نهاية العبارة غير الصحيحة:

- انعكاس الضوء هو ارتداده باتجاهات مختلفة.
- تبدو قطعة النقود في كأس ماء أبعد ممّا هي عليه.
- ينتشر الضوء وفق خطوط مستقيمة.

أرسمُ وألون بعض مصادر الضوء:

الصناعيّة

الطبيعيّة

مصادر الضوء

٤ أصل الكلمة المناسبة إلى الصورة المعبرة عنها.



انكسار

انعكاس



أتفكر



كيف يتشكّل قوس المطر (قوس قزح)؟

الأجسام الشفافة

6

كلمات مفتاحية

- الأجسام الشفافة
- الأجسام العاتمة
- العدسات



تدخل أشعة الشمس إلى غرفتي كل يوم عبر النافذة.



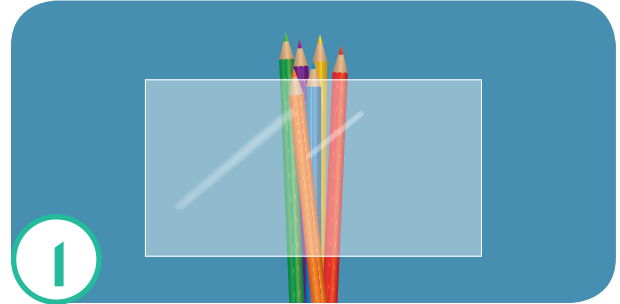
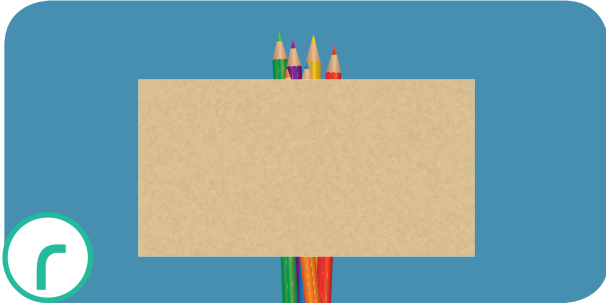
أجرب وأستنتج



لإجراء التجربة أحتاج إلى: مجموعة أقلام ملونة، ورق مقوى، قطعة زجاج شفاف.

1 أضع مجموعة الأقلام على سطح الطاولة. ثم أضع قطعة الزجاج الشفاف فوقها، كما في الصورة (١).

2 أضع مجموعة الأقلام على سطح الطاولة. ثم أضع الورق المقوى فوقها، كما في الصورة (٢).
ماذا أستنتج؟



1 الأجسام الشفافة (كالزجاج) تسمح بمرور الضوء من خلالها وتمكّني من رؤية الأشياء.

2 الأجسام العاتمة (كالورق المقوى) لا تسمح بمرور الضوء من خلالها ولا تمكّني من رؤية الأشياء.

أختبر نفسي



أرسم دائرة حول الأجسام الشّفاّفة ومرّبّعاً حول الأجسام العاتمة في الصورة الآتية.



للأجسام الشّفاّفة فوائد عديدة في حياتنا اليومية، كالعدسات التي تستخدم في صناعة النظارة الطبية. هل يمكنك أن تذكر فوائد أخرى لها؟



أتفكّر



زارت لين الطبيب، وطلب منها استخدام النظارات الطّبيّة. لماذا نستخدم النظارات الطّبيّة؟

للعدسات استخدامات كثيرة، منها تصحيح عيوب الرؤية.

ما أنواع العدسات؟



أنظر إلى الصورتين في الشكل الآتي وألاحظ حجم الشكل في كل منهما. ماذا أستنتج؟



للعدسات نوعان: مقرّبة ومبعدة.



أصلُ بختُ العبارة التي تعبّر عن سلامتي إلى الصورة المناسبة.



استخدم النظارات الطّبية بإشراف الطبيب

أستخدم الأواني الشفّافة والعاتمة بحذر

تعلّمتُ



- يسمح الجسم الشّفّاف للضوء بالمرور من خلاله.
- يمنع الجسم العاتم الضوء من المرور خلاله.
- العدسات نوعان: مقرّبة (مكبرة) ومبعدة (مصغّرة).
- تُستخدم العدسات لتصحيح عيوب الرؤية.

أختبر نفسي



أضع إشارة صح (✓) إلى جانب الأجسام الشّفاّفة وإشارة غلط (x) إلى جانب الأجسام العاتمة في الصّورة الآتية.



نشاط

أصنعُ بمساعدة أهلي شاشةَ سينما باستخدام عدسة مكبرة.



الظل رفيق الضوء

7

كلمات مفتاحية

- الظل
- (خيال)



أجلسُ في الحديقة، وأحتمي بظلِّ الشجرة من أشعة الشمس الحارّة.



لكن كيف يتشكّل ظلُّ الشجرة؟

أَجْرِبْ وَأَسْتَنْتِجْ



لإجراء التجربة أحتاج إلى: مصباح كهربائي.

أطفئ ضوء الغرفة وأسلط ضوء المصباح الكهربائي على الحائط كما في الشكل الآتي.

لماذا تتشكّل الظل على الحائط؟



الظل: هو شكل مظلم، يتشكّل حين يمنع جسم ما مرور الضوء من خلاله.

ألاحظُ وأستنتج



أقارن بين الجسم وظلّه المتشكل في الصّورة الآتية:



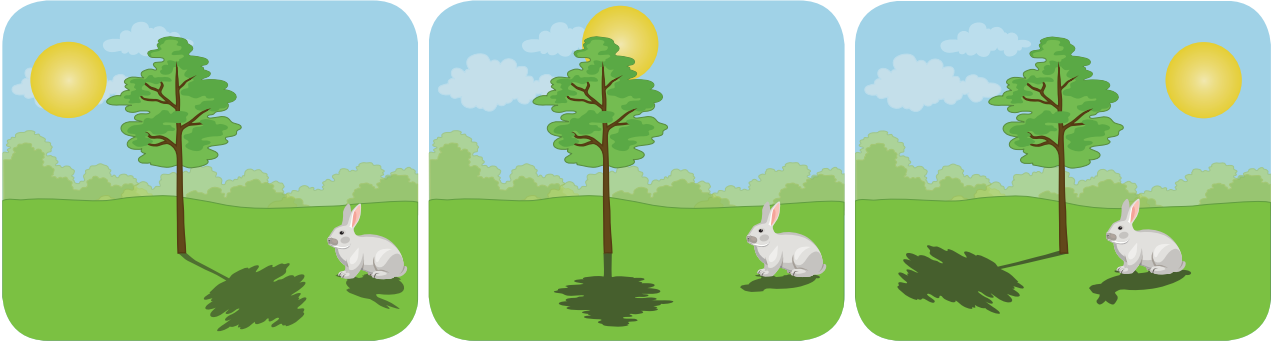
شكل الظلّ شبيهه بشكل الجسم الذي يمنع مرور الضوء.

تعلمتُ



- الظل: هو شكل مظلم يتشكّل حين يمنع جسم ما مرور الضوء من خلاله.
- شكل الظلّ شبيهه بشكل الجسم الذي يمنع مرور الضوء.

كيف يتغيّر طول الظل خلال ساعات النهار؟



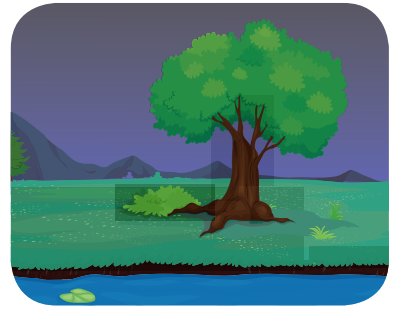
لعبة الحروف:

- استبدل حرف اللام بحرف الميم.



ظلام... ←

ظلام



- ألون الجسم باللون البني والظل باللون الأسود.



نشاط

أكوّن ظلالاً لأجسام مختلفة باستخدام مصباح كهربائي.



كلمات مفتاحية

- شدة الصوت
- حركة اهتزازية



نستطيع سماع صوت قطرات المطر وهي تنقر زجاج نافذتنا
لكن كيف ينتقل الصوت إلينا؟

أجرّب وأستنتج



أدعُ زميلي يقلد صوت أحد الأشكال الآتية وأحوظ الصّورة المعبرة عنه.

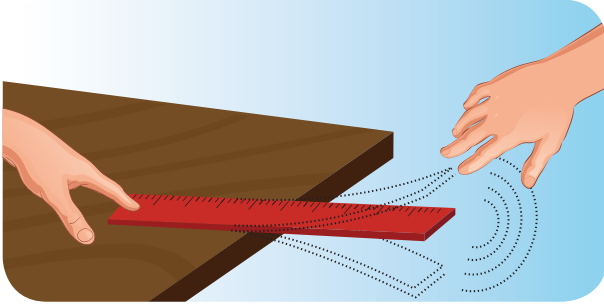


أجعل هذه الأشياء تصدر صوتاً.



تصدر الأصوات عن مصادر مختلفة.

لكن ما الصوتُ؟



أجرّب وأستنتج



لإجراء التجربة أحتاج إلى: مسطرة من البلاستيك.
أضع المسطرة على حافة الطاولة كما في الشكل
ماذا يحدث عندما أنقر على طرفها الآخر؟

الصوت حركة اهتزازية تصدر عن حركة الأشياء.



أتفكر

أرسم دائرة حول الصور التي تصدر صوتاً قوياً **ومربّحاً** حول الصور التي تصدر صوتاً ضعيفاً.



تختلف الأصوات بالشدة بعضها قوي وبعضها ضعيف.

أختبر نفسي



أصلُ بين مصدر الصّوت وشدّته المناسبة.

صوت ضعيف

صوت قوي



لكن هل ينتشر الصوت عبر الوسائط كافة؟

أجرّب وأستنتج



أضع رأسي على سطح طاولة كما في الشكل ثم أنقر عليها.
ماذا أستنتج؟

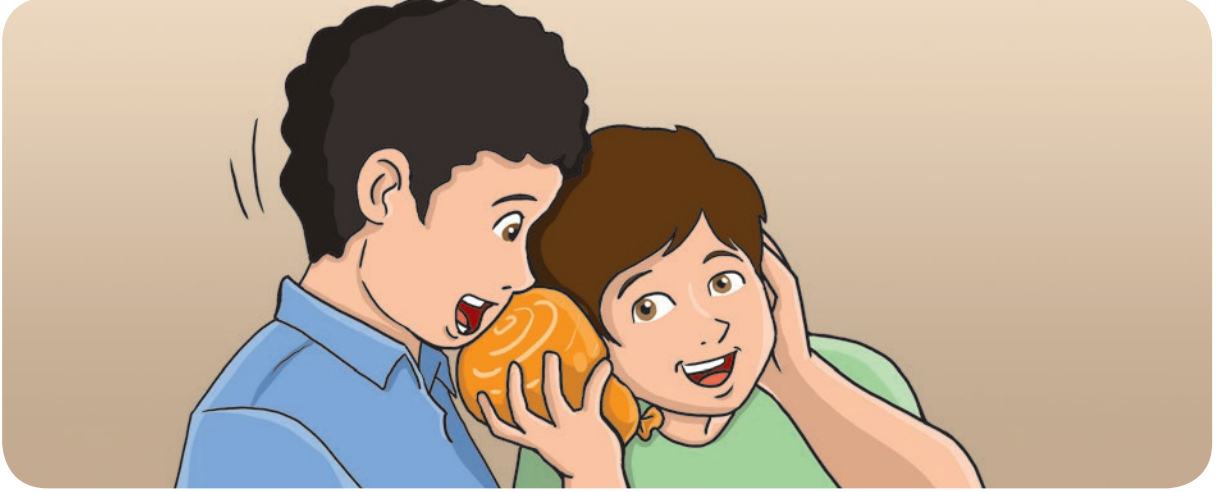


ينتشر الصوت عبر الأوساط الصلبة (كالخشب والزجاج).

أَجْرِبْ وَأَسْتَنْتِجْ



آخذ بالوناً وأملؤه بالماء. ثم أضعه على أذني وأغلق الأذن الأخرى.
أطلبُ إلى زميلي أن يتكلم، كما في الشكل.
ماذا أستنتج؟

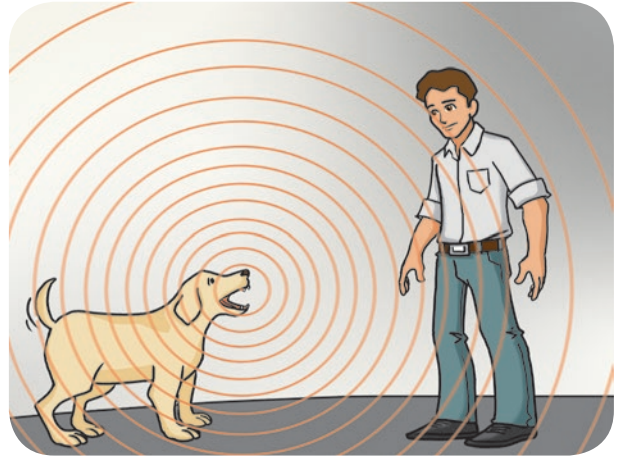


ينتشر الصوت عبر الأوساط السائلة (الماء).



أَتَفَكَّرُ

لكن كيف أسمع الأصوات الصادرة عن منابع صوتية بعيدة عني مثل صوت الموسيقى ونباح الكلب؟



ينتشر الصوت عبر الأوساط الغازية (الهواء).



للتعبير عن الأحاسيس



للعب والتسلية



للتنبه من الخطر



للحوار

تعلمتُ

الصوت وسيلة من وسائل التواصل.



أختبر نفسي



أضع إشارة (√) للسلوك الصحيح وإشارة (x) للسلوك غير الصحيح:



أبتعد عن الضجيج.



أستعمل سماعات

الأذن باستمرار.



أفتح فمي عند سماع

الأصوات العالية.

تعلمتُ

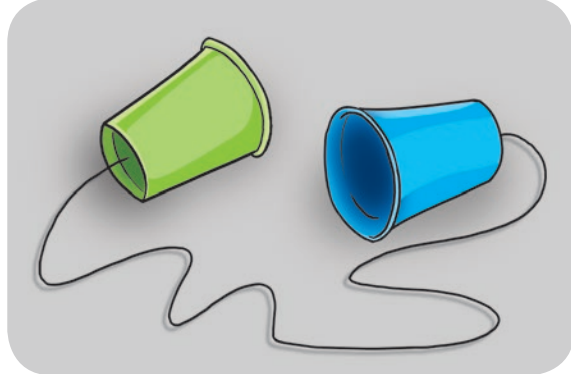
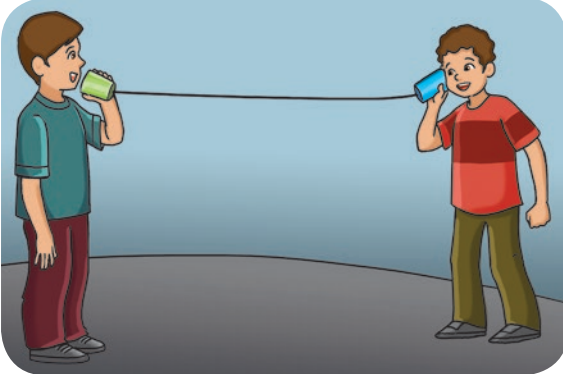


- الصوت حركة اهتزازية.
- تختلف الأصوات بالشدة.
- ينتشر الصوت عبر الأجسام الصلبة والسائلة والغازية.
- الصوت وسيلة من وسائل التواصل.

نشاط



أصنع هاتفي بنفسي.
لإجراء التجربة أحتاج إلى كأسين فارغتين من الكرتون، سلك معدني.





نسمع الأصوات من حولنا فهل نراها؟



أصلُ بين الصورة التي تعبر عن مصدر الصوت والكلمة المناسبة له.



آلة موسيقية

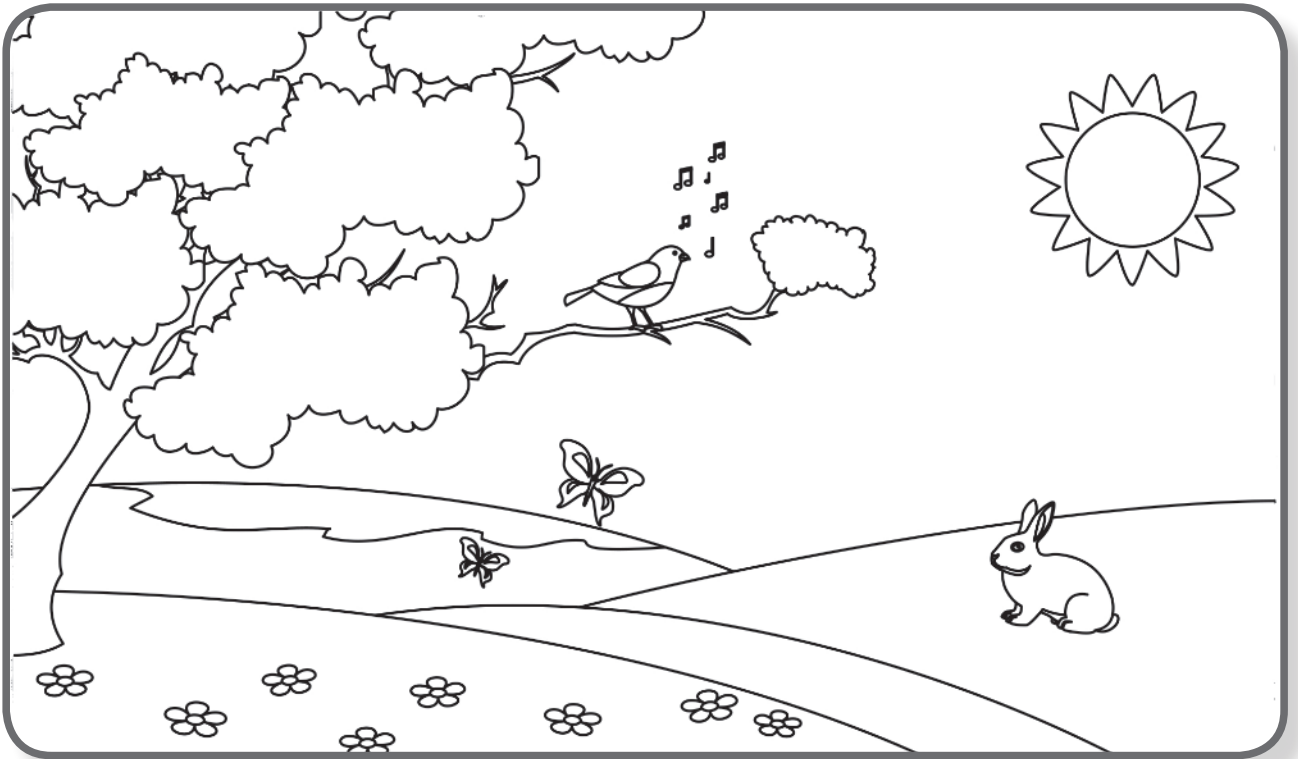
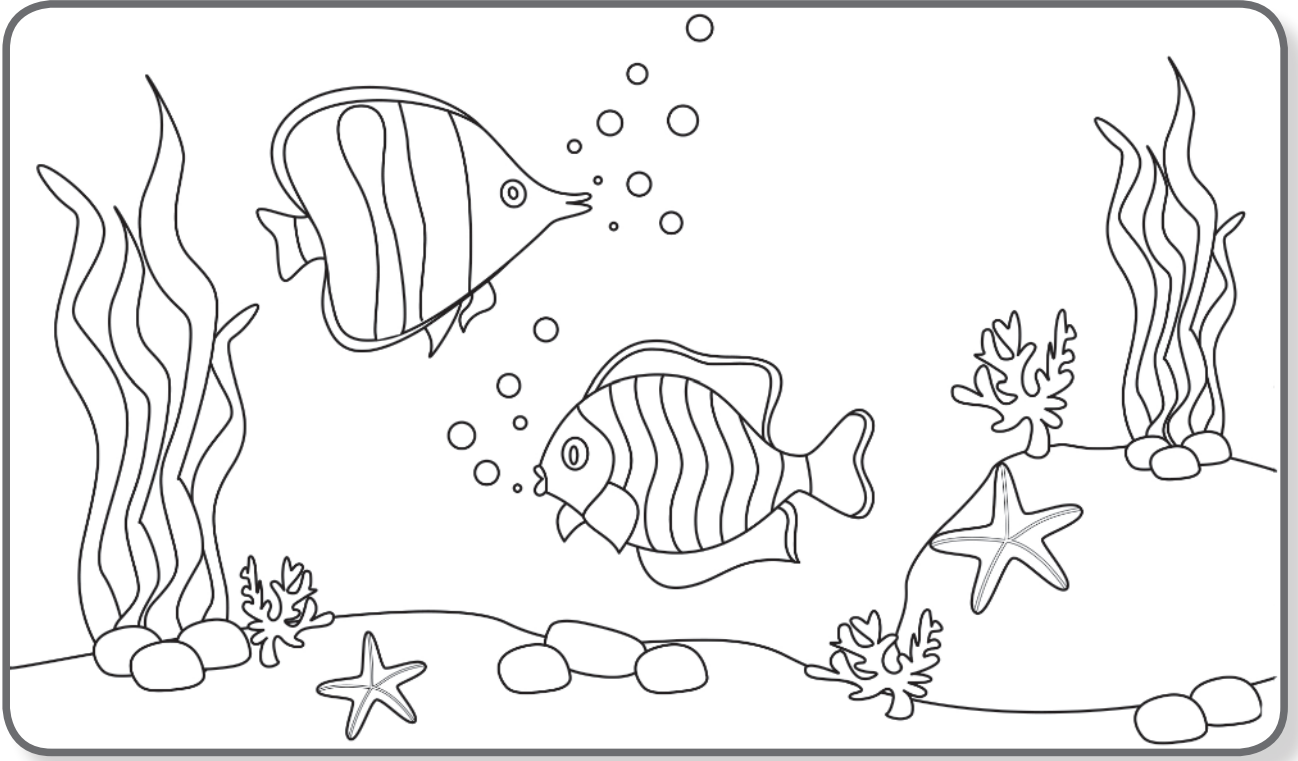
حيوان

إنسان



ألفظُ صوت كل من الحروف الآتية، وأحيط الحرف الذي يشبه صوت النحلة.





كلمات مفتاحية

- نظام غذائي
- صحي
- غير صحي



ألاحظُ



أنعم النظر في الصور الآتية ثم أجب:



أتواصل شفويًا



▶ أناقش زميلي حول أنواع الطّعام في الصّور السابقة.

▶ أذكرُ أسماءَ أطعمةٍ أُخرى.

٣ كم نوعاً تتناول من هذه الأغذية في وجبة الفطور؟



٤ شارك زملائك برأيك: أي الأطعمة السابقة تفضل ولماذا؟

٥ ناقش زميلي وأصنّف معه الأغذية السابقة:

أغذية صحية	أغذية غير صحيّة (لا يجب الإكثار منها)

تعلمتُ



- الطعام الذي نتناوله، يسمى النظام الغذائي بعضه صحيّ وبعضه غير صحيّ.
- الناس تحتاج إلى الطعام لتعيش ومن الضروري أن تتناول الغذاء الصحيّ وبكميات صحيحة.

أختبر نفسي

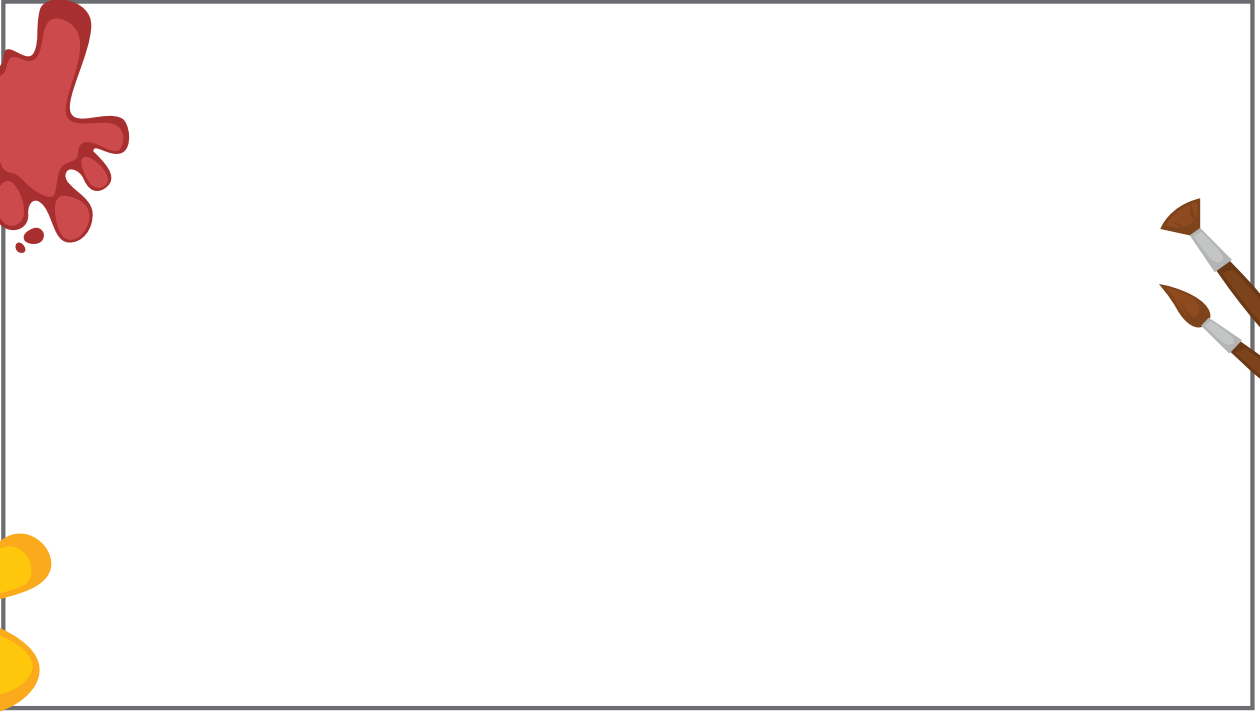


أضع إشارة صح (√) على البطاقة التي تشير على الطّعام الصّحي ممّا يأتي:



أعملُ ضمن مجموعتي.

أرسم مع أفراد مجموعتي الأغذية الصحيّة التي نفضّلها ثمّ نعرض نتاج عمل مجموعتنا ونستمع بعروض زملائنا من باقي المجموعات.



بالاعتماد على ما سمعته من زملائي: أذكرُ الأغذية الصحيّة الأكثر تفضيلاً في صفّي.

أخبر زملائي لماذا يعدُّ الإكثار من الأغذية الآتية غير صحيّ؟



نشاط

أعدّ قائمة ببعض الوجبات الصحيّة التي أتناولها ضمن نظامي الغذائي اليومي وأكتب مكوّنات طبقي الصحيّ المفضّل ثمّ أعرضه لزملائي.



عالمي الجميل أحبه أن يكون

10

كلمات مفتاحية

• مهام



ألاحظُ



بعض مهام في المدرسة، وبعض مهام في المنزل.

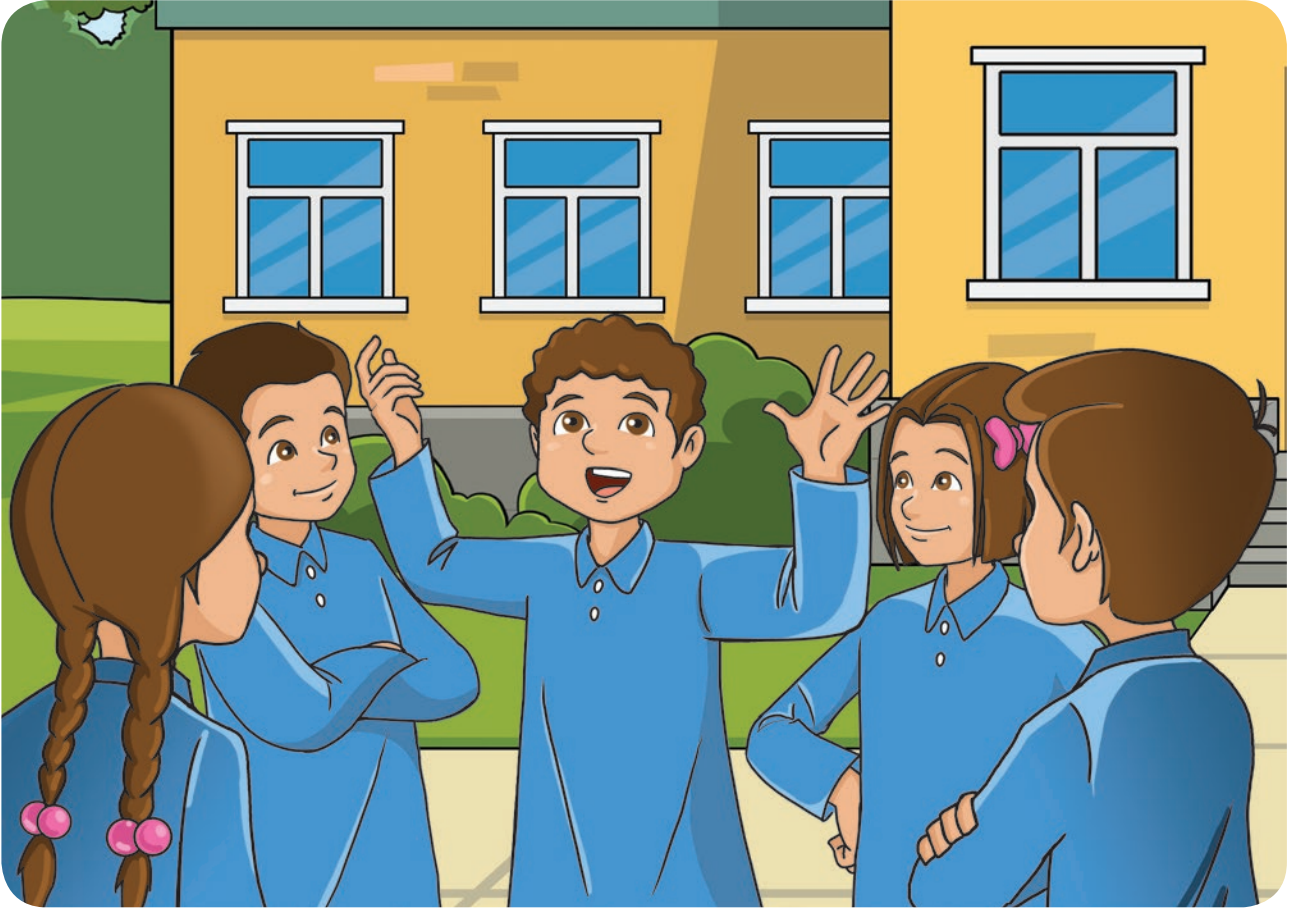


أتواصل شفويّاً



▶ أناقش زميلي حول المهام التي يؤديها الأطفال في الصور السابقة.

▶ أذكر زملائي ببعض المهام المنزلية التي أقوم بها لأحافظ على صحّتي وصحة أسرتي.



1 يتوزّع التلاميذ في مجموعات.

2 يقف كل مرة أحد أفراد المجموعة في المنتصف ويطلب من أعضاء المجموعة إكمال الجملة بكلمة واحدة.

3 عبارة المجموعة الأولى: بيتي الجميل أحبه أن يكون ...
المجموعة الثانية: صفّي الجميل أحبه أن يكون...
المجموعة الثالثة: مدرستي الجميلة أحبّها أن تكون...
المجموعة الرابعة: حيّي الجميل أحبه أن يكون...

تعلمتُ



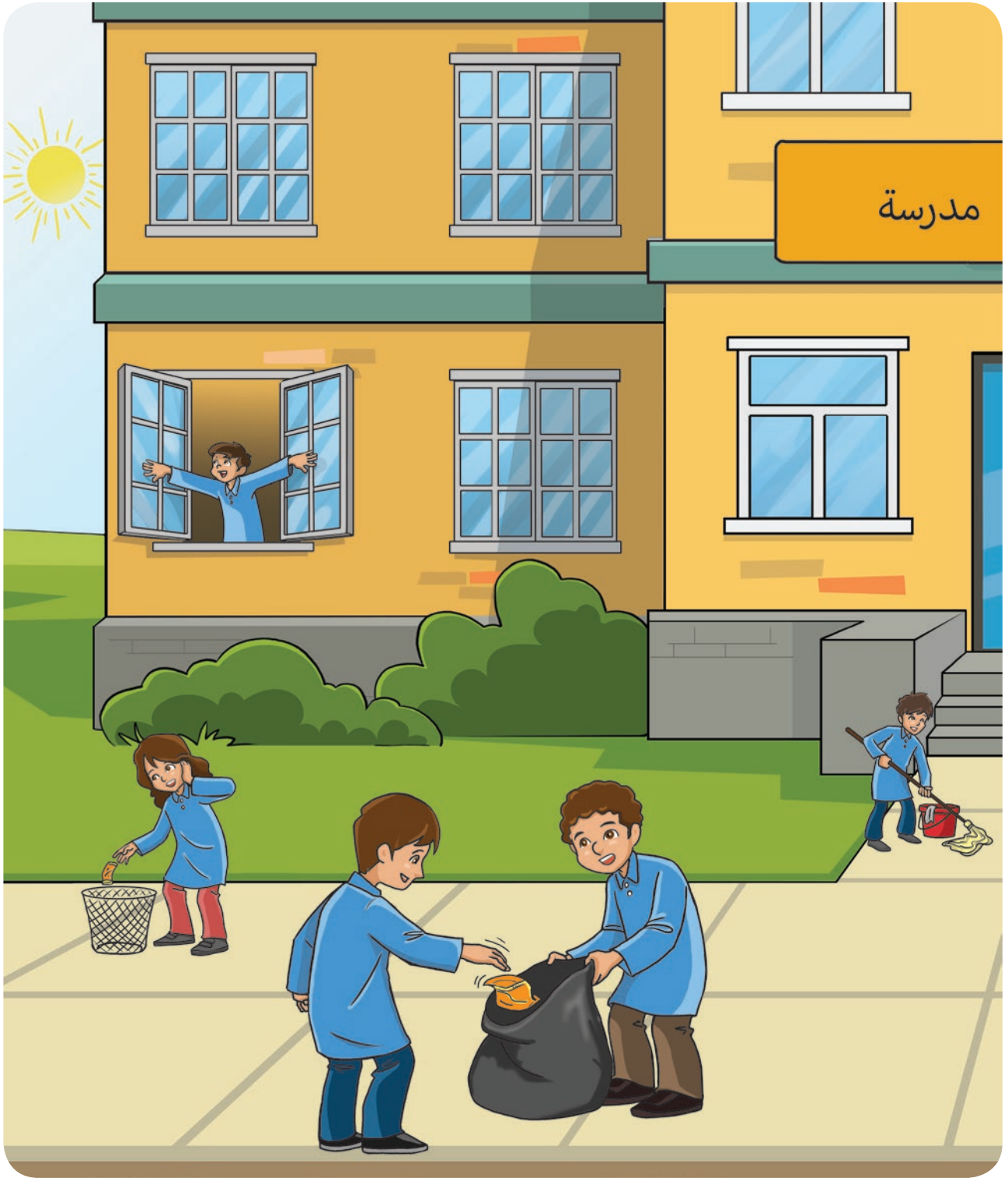
عندما ينفذ كل إنسان مهامه بإتقان يصبح عالمنا صحياً ونظيفاً.

* : ينفذ هذا النشاط ضمن مجموعات ويفضّل خارج الصف إن أمكن.

أختبر نفسي

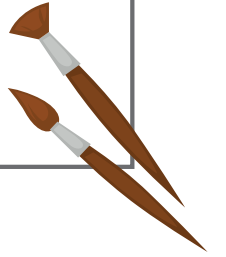
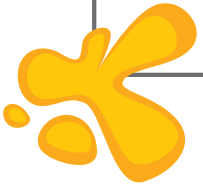
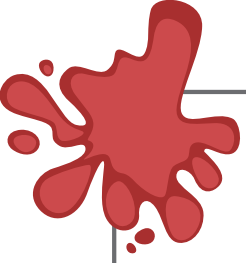


أعبر بلغتي عن رأيي بما يفعله أطفال المدرسة في الصورة الآتية:



أقترح بالتعاون مع زملائي أنشطة أخرى لأحافظ على نظافة الصف والمدرسة.

أعبر بجملة أو بالرسم عن إحدى قواعد النظافة التي سألتزم بها دوماً في بيتي وصفي ومدرستي وحيي.



نشاط

أنظّم قائمة بمهامي المنزلية اليومية وأعرضها لزملائي وأناقشهم بها.



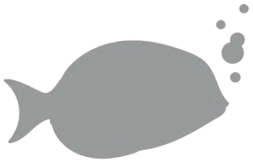
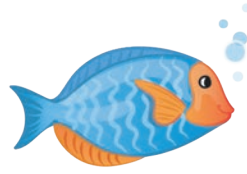
ورقة عمل

١ أتأمل الصورة:



١. أرسم دائرة حمراء حول الأشياء التي تُصدر صوتاً يسمعه الأطفال.
٢. أرسم دائرة خضراء حول ما يستطيع الأطفال شمّه.
٣. أضع إشارة صح (✓) في نهاية العبارة الصحيحة:
- أستطيع أن أميز الطعام الصحي باستعمال يديّ فقط.
- تساعدني حواسي على البقاء بأمان.
٤. أرسمُ ظلّ بائع البوشار في الصورة السابقة.
٥. أرسمُ في الصورة السابقة حيواناً أليفاً يتمتّع بحاسة شمّ قويّة جداً.

٣ أصل بخط الظل إلى صورة الجسم الحقيقي المناسبة له.



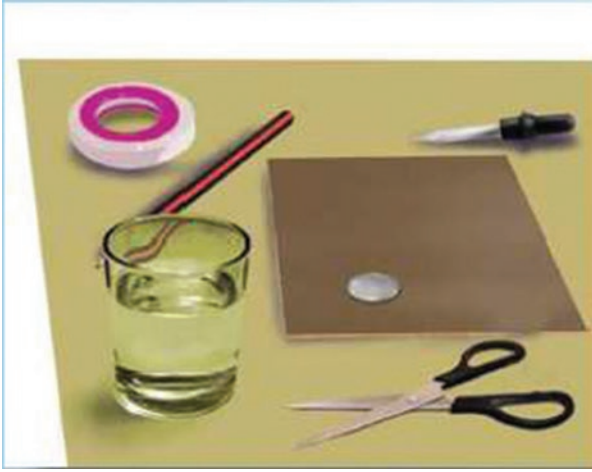
٢ أصل بخط صورة كلّ طفلٍ بما يناسبها من الجانبين:



مشروع الوحدة الرابعة

أصنع عدستي المكبرة بنفسي

المستلزمات: ورق مقوَّى - عملة نقدية معدنية - قلم رصاص - مقص - ماء - قطارة ماء - ورقة نبات

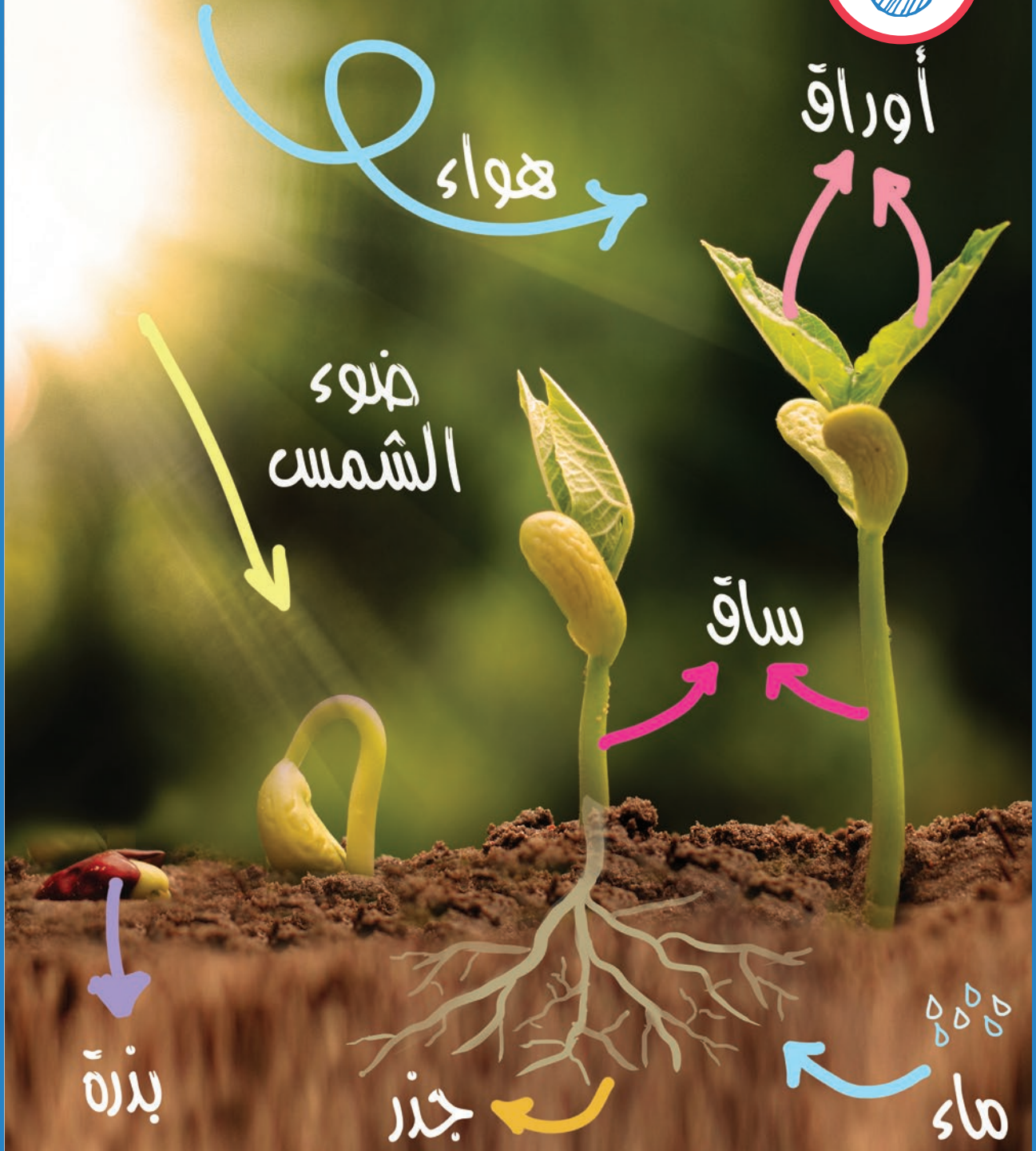


- ١ أقصّ الورق المقوَّى على شكل مربع صغير.
- ٢ أرسم دائرة في مركز الورقة مستخدماً العملة النقدية.
- ٣ أقصّ الدائرة
- ٤ أضع الشريط اللاصق على الفتحة.
- ٥ أضع قطرة من الماء على الشريط بكل انتباه.
- ٦ تشكل القطرة عدسة دائرية صغيرة.
- ٧ أضع ورقة النبات تحت هذه العدسة وأصْفُ ما أراه.



الوحدة الخامسة

5



• احتياجات النبات لينمو بشكل سليم.

• أقسام النبات.

• كيف ينمو النبات.

سنتعلم

تنمو و تتحرك



كلمات مفتاحية

- ينمو
- يتحرك



ألاحظُ



أتأملُ اتجاه نمو النباتات في الصور الآتية:



أتواصل شفويًا



1. أناقش زميلي حول التغيرات التي طرأت على النبات في الصورة الأولى.
2. أشير لجهة نمو النبات.
3. أخبر زملائي عن الحاجات التي تلزم النبات لينمو.
ماذا أستنتج؟

ينمو النبات باتجاه الضوء.

ألاحظُ



أتأمل الصورتين الآتيتين ثم أجيب بما يلي:



أتواصل شفويًا



1 هل تنمو الأزهار في الصورة الأولى وتتحرك باتجاه الضوء؟

2 هل تحتاج النبتة المزهرة في الأبيض (الإناء) إلى الضوء؟

3 أيُّ الصورتين السابقتين تحوي أشياء غير حيّة؟

تعلمتُ



تحتاج النباتات للضوء والماء لتنمو وتبقى سليمة.
النباتات تنمو وتتحرّك باتجاه الضوء.

أختبر نفسي



1 أحضر الأدوات الآتية: بذور - قطن - وعاء.

أزرع بعض البذور وأسقيها بالماء وأراقبها. ماذا ألاحظ؟
أرسم ما حدث.

على ماذا حصلت بعد مرور أسبوع؟

2 هل تشبه الصورة المجاورة ما حصلت عليه بعد مرور وقت على زراعتك البذور؟

ألاحظ الصورتين الآتيتين:



والآن أرسّم اتجاه نمو البذور في كلّ من الصورتين الآتيتين:



٤ ألاحظ نمو نبات دوّار الشمس فيما يأتي:



ثمّ أرسم ضوء الشمس في الصورة الآتية.



نشاط

تعلم زميلك أن النبات يتحرك باتجاه الضوء، ساعده لتنفيذ التجربة الآتية:
يضع النبات في علبة مثقوبة ويعتني به ويسجّل ملاحظاته حول اتجاه
نمو نبتته.



أقسام النبات

2

كلمات مفتاحية

- جذر
- ساق
- أوراق
- أزهار
- ثمار



عند زيارتك لمعرض الزهور ترى أزهاراً ونباتات بأشكال وألوان وأحجام مختلفة.

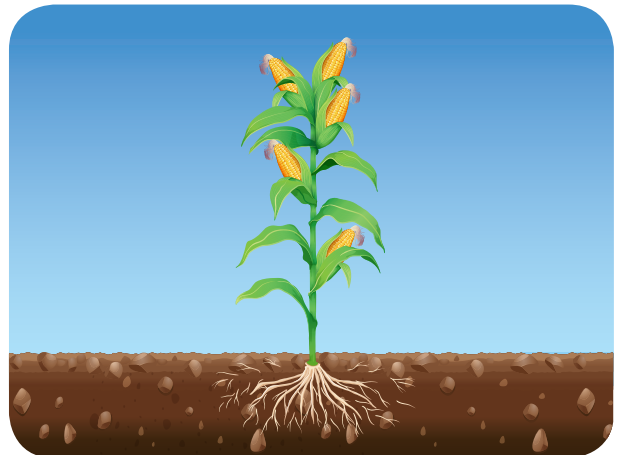
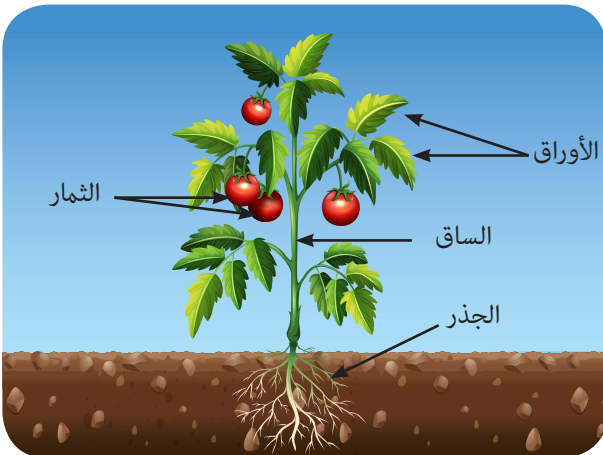


بعض النباتات لها أزهار وبعضها لها أزهار وثمار.

ألاحظُ



أتأمل الصورتين الآتيتين ثم أجيب بما يلي:



أتواصل شفويًا



- 1 ما الأقسام المشتركة بين الصورتين؟
- 2 هل تتشابه جذور النباتات؟
- 3 هل للأوراق الشكل ذاته؟

تعلمتُ



- أقسام النبات هي: جذر وساق وأوراق.
- بعض النباتات لها أزهار وثمار.
- يمكننا أكل بعض أقسام النبات.

ألاحظُ



أتأمل الصورتين الآتيتين ثم أجيب:



أتواصل شفويًا



- 1 أذكر جذوراً أخرى يمكننا أكلها.
- 2 هل نستطيع أكل أقسام أخرى من النبات؟
- 3 أسمى نباتاً يمكننا أكل أوراقه.

تعلمتُ



لجذور النباتات أشكال مختلفة وبعضها يؤكل كالجزر والفجل.

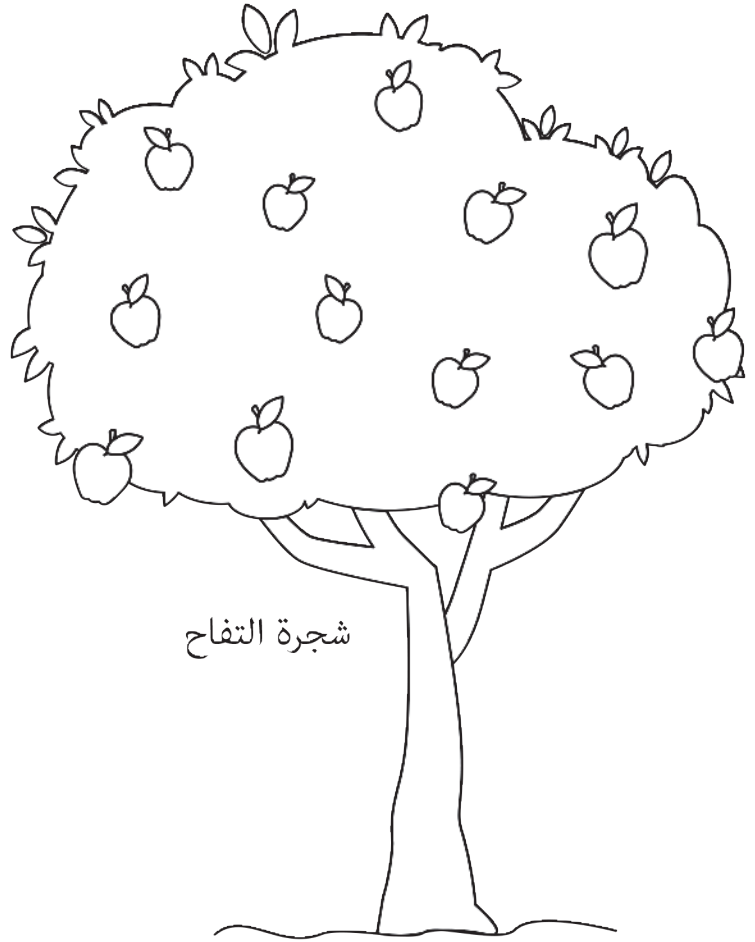
أختبر نفسي



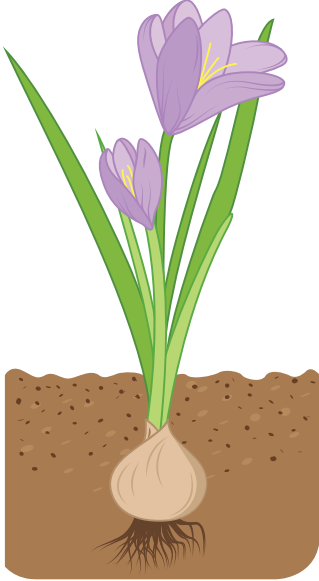
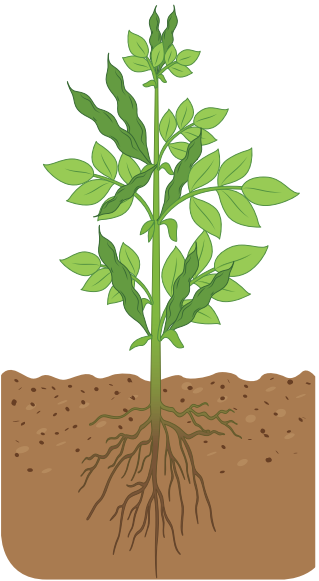
أضع إشارة صح (√) في نهاية العبارة الصحيحة أو إشارة غلط (x) في نهاية العبارة غير الصحيحة:

- يقع جذر نبات الفول فوق التراب .
- أوراق النبات لها الشكل نفسه.
- بعض النباتات تؤكل جذورها.

أسمي قسم النبات الذي يمكن أكله في كل مما يأتي ثم ألونه.



أقارن (بالرسم أو الكتابة) بين نبات الفول ونبات السوسن:

		
نبات السوسن	نبات الفول	
		الجذر
		الساق
		الأوراق

ماذا أستنتج؟

.....

نشاط

أختار نباتاً من بيئتي المحلية وأعرضه لزملائي مع ذكر أقسامه ومقارنته مع ما سيحضره زملائي من نباتات مختلفة.



من البذور إلى النباتات

كلمات مفتاحية

• بذور



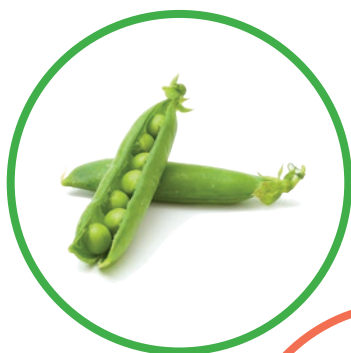
أتناول بعض حبات الكرز، ماذا أجد بداخلها؟



ألاحظُ



تأتي البذور من الثمار ولها أشكال وألوان وأحجام مختلفة.



أتواصل شفويًا



- 1 في رأيك هل تختلف البذور بعضها عن بعض؟
- 2 أسأل زميلي: هل تستطيع أكل جميع البذور؟
- 3 أعبر بلغتي لأخبر زملائي عن أهمية البذور لإنتاج نبات جديد.

ألاحظُ



أتأمل الصورة التي تُظهر نمو نبات الحمص فيما يأتي، ثم أجيب:



أتواصل شفويًا

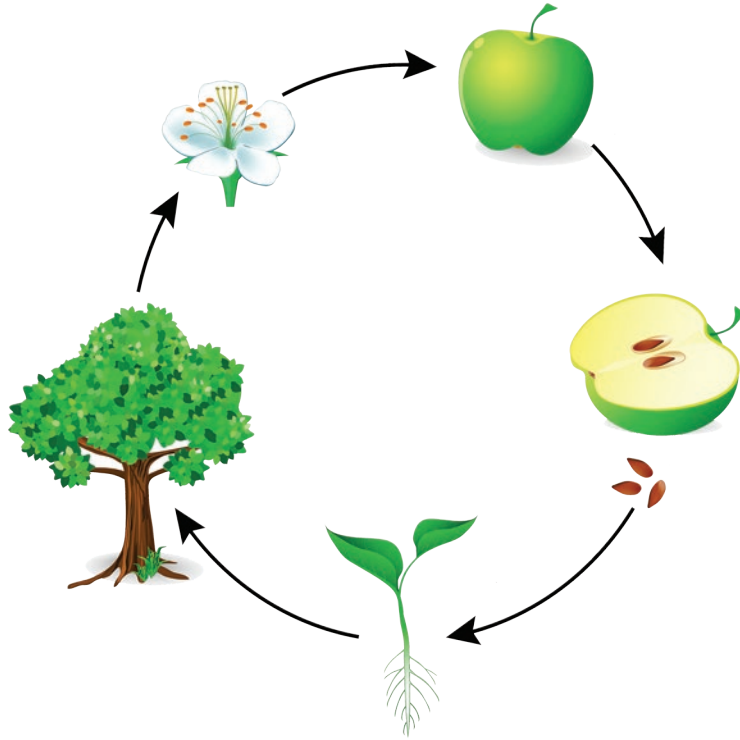


- 1 أذكر التغيرات التي حدثت للساق في أثناء نمو النبات.
- 2 أناقش زميلي: هل تغير شكل الأوراق في أثناء النمو؟
- 3 هل تحتاج البذور إلى الضوء لتنمو؟
- 4 أشير على الصورة للمرحلة التي يبدأ النبات فيها بالحاجة للضوء.

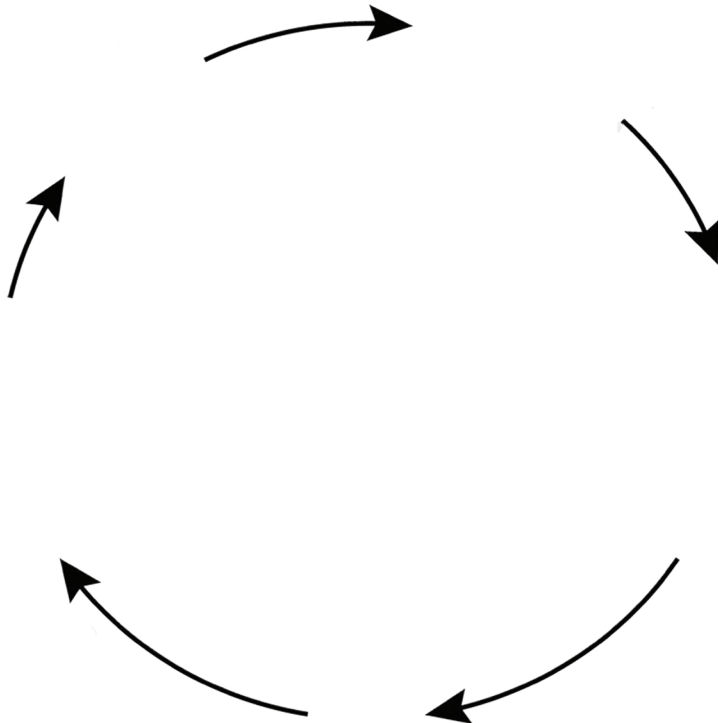
تعلمتُ



عند زراعة البذور في التراب فإنها تحتاج إلى الماء والدفء لتنمو، وتعطي نباتاً جديداً يحمل أزهاراً، تتحول إلى ثمار، بداخلها بذور جديدة.



أتشارك مع زميلي لرسم دورة حياة نبات آخر.



تعلمتُ



- البذور تعطي نباتات جديدة.
- تحتاج البذور إلى الماء والدّفء لتنمو ولا تحتاج للضوء.
- عندما تنمو البذور تعطي نباتاً جديداً مكوناً من جذر وساق وأوراق وتتشكل عليه أزهار وثمار داخلها بذور، هذه تسمى دورة حياة النّبات.

أختبر نفسي



أحضر مع مجموعتي بذور بعض النّباتات: حمص، عدس، زيتون، وأقارن بينها كما في الجدول الآتي من حيث:

الشكل	الحجم	اللون	
			حمص
			عدس
			زيتون

أذكر نباتات أخرى تحوي بذوراً.

نشاط

أشارك بزراعة بذور نبات أحبّه ثمّ أصمّم لوحة أرسم فيها مراحل نمو النبات لأعرضها لزملائي وأحدّثهم عن تجربتي.



حاجات النبات

4

كلمات مفتاحية

- ماء
- هواء
- تربة
- ضوء



أينما كانت البيئة فإن النباتات ينمو فيها، ويحتاج إلى الماء والضوء والهواء ليعيش، وينمو نمواً جيداً. معظم النباتات تحتاج إلى التربة والدّفء لتبقى سليمة.



ألاحظُ



أمعن النظر في الصورتين الآتيتين:



أتواصل شفويّاً



1 أسمي حاجات النبات.

2 أذكر الأشياء المختلفة بين الصورتين.

3 في رأيك: ماذا حدث للنبات 2؟ لماذا؟

4 ما الذي ساعد النبات السليم في الصورة 1 على النمو؟

تعلمتُ



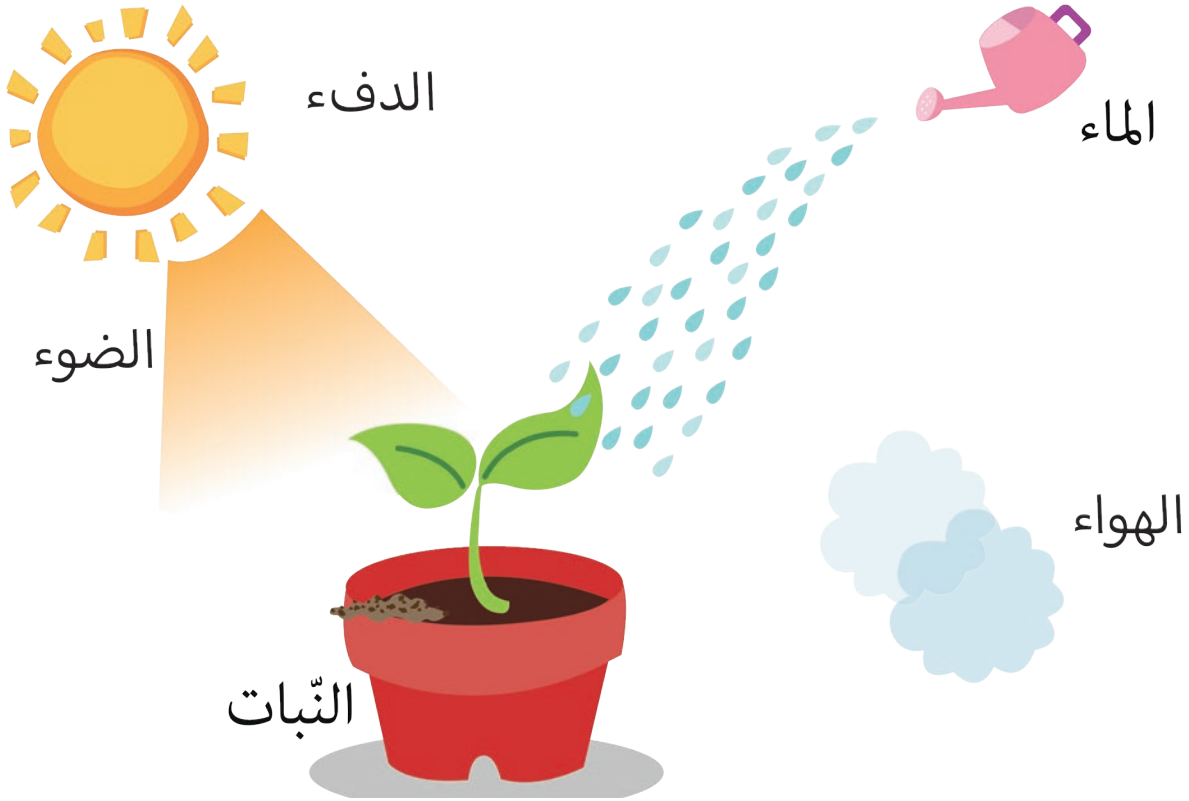
تحتاج النباتات إلى الماء والهواء والتربة والضوء لتنمو، وتبقى سليمة.

أختبر نفسي



ألاحظ الشكل، ثم أملأ الفراغات بالكلمات الآتية:

الهواء الماء الضوء للنبات



• تحتاج النباتات إلى و و لتنمو، وتبقى سليمة.

• إذا لم يتوافر الضوء والماء الكافي فإنه يذبل.

أحضرنبتين وأضع واحدة في الضوء والثانية في الظلام.
أرسم التغيرات الحاصلة على النبتتين بعد أيام عدة:

اليوم الأول	اليوم الثالث	اليوم الخامس	الأسبوع الأول
اليوم العاشر	الأسبوع الثاني	الأسبوع الثالث	الأسبوع الرابع

أسجل ملاحظاتي وأناقش زملائي في الصف.

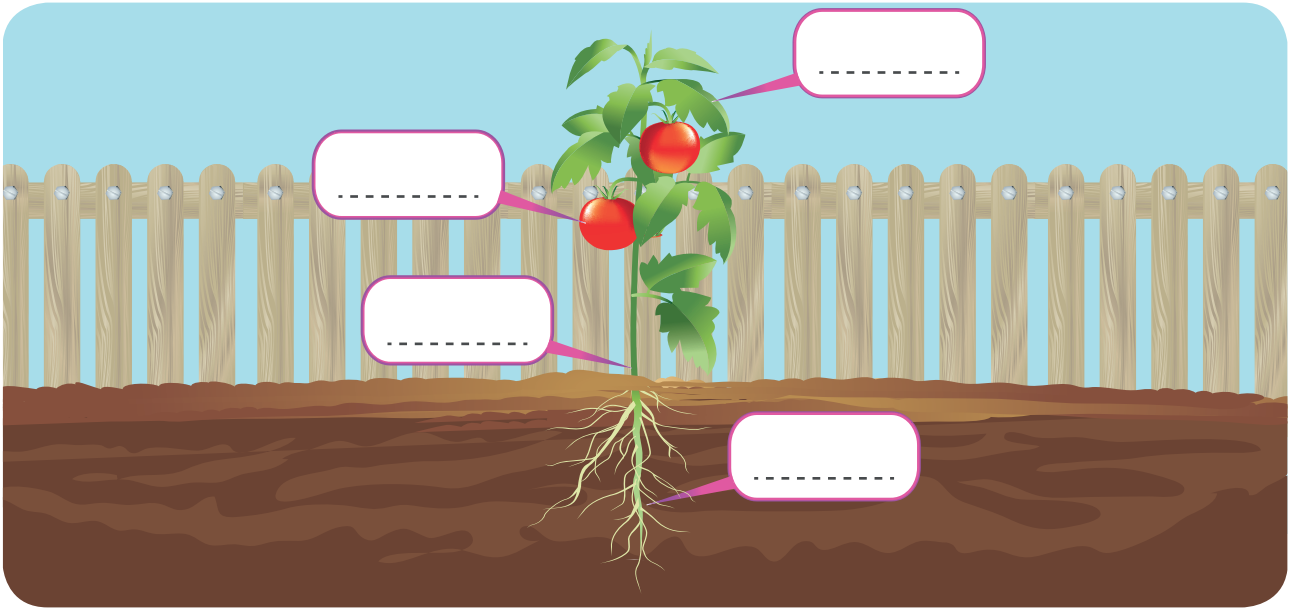
نشاط

أصنع لوحة لإظهار الأشياء التي يحتاج إليها النبات ليعيش وينمو ثم أعرض لزملائي اللوحة.



ورقة عمل

١ أكتب أجزاء النبات على الصورة بمكانها المناسب.



٢ أشرح إلى أثر الأشياء الآتية في النبات.

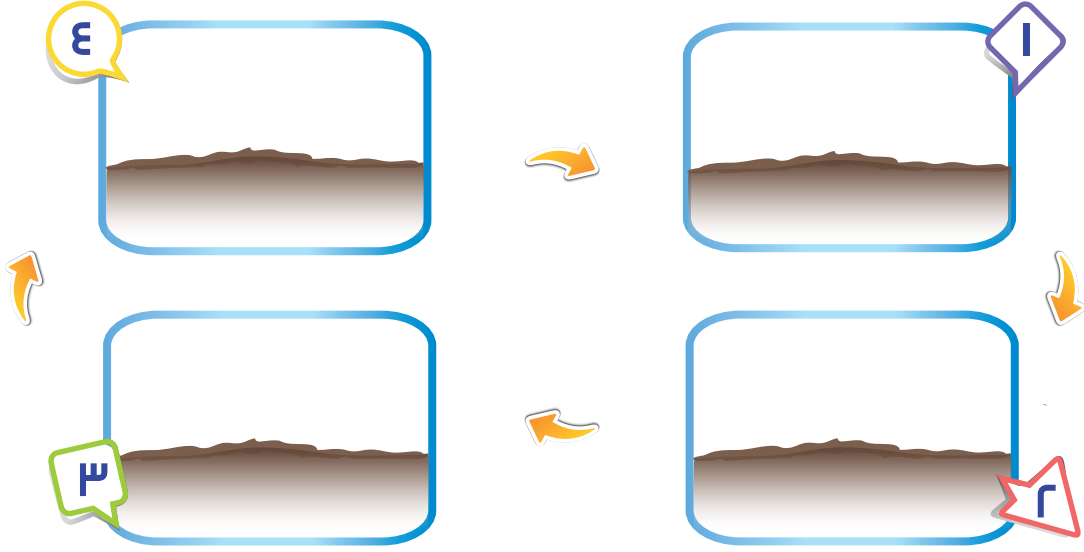
ينمو يموت لا يتأثر



ينمو يموت لا يتأثر



٣ أرسم وألَوّن مراحل نمو النّبات في مكانها الصحيح.

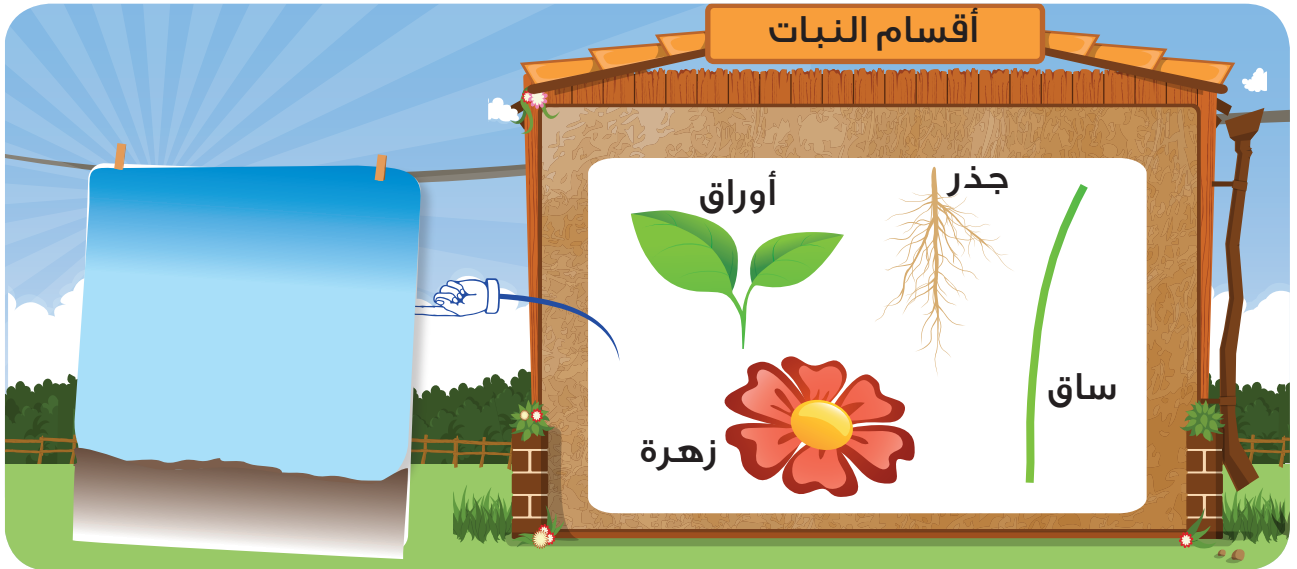


٤ أضع خطأً تحت الإجابة الصحيحة:

{ ملابس ، ضوء ، حجارة }
{ أسقيه بالماء ، أغطّيه ، أعرضه للبرودة }
{ الساق ، الأوراق ، الثمار }

يحتاج النبات لينمو إلى
للعناية بالنبات
توجد البذور داخل

٥ أرسم أقسام النّبات مرتّبة:



مشروع الوحدة الخامسة

تنظيم معرض للنباتات

المواد والأدوات اللازمة: ورق مقوى - عملة نقدية معدنية - قلم رصاص - مقص - ورق نبات

أنظّم مع زملائي معرضاً لنباتاتٍ مختلفةٍ وأعرض فيه النباتات التي قمنا بزراعتها.
توزّع المهام على التلاميذ وفق الآتي:



- ١ رسومات لتزيين المعرض باستخدام النقود أو بصمات الأصابع وغيرها.
 - ٢ تصميم إعلان لهذا المعرض.
 - ٣ تجهيز عبارات وأناشيد للترحيب بالضيوف.
 - ٤ تصميم بطاقة دعوة للمشرفين بالمدرسة لحضور المعرض.
 - ٥ تجهيز نص كلمة حول المعرض وإلقائه في كلمة الصباح بالمدرسة.
- ملاحظة:** ينفَّذ هذا المشروع ضمن مجموعات الصف بالتعاون مع الصفوف الأخرى.

خطوات منهجية عرض الدرس	دور المعلم في كل خطوة
كلمات مفتاحية 	المفردات الجديدة في الدرس.
ألاحظ 	تحفيز المتعلمين واستشارة دافعيّتهم لموضوع الدرس.
أتواصل شفويّاً 	إدارة النقاش والتأكد من مشاركة أكبر عدد ممكن من التلاميذ وتقبّل جميع الآراء.
أجربُ وأستنتج 	تطبيق التجربة بخطواتها والتأكد من مشاركة جميع المتعلمين وصولاً للتعميمات المناسبة والصحيحة.
تعلمتُ 	قراءة معلومات الدرس والتأكد من استيعاب المتعلمين للمحتوى العلمي للدرس.
أختبرُ نفسي 	شرح التدريبات للمتعلمين والتأكد من قدرتهم على أدائها وتقديم التغذية الراجعة الملائمة.
أتفكّر 	طرح الإشكالية وحثّ المتعلمين على التفكير فيها واستخلاص المعلومات.
نشاط 	التعاون مع الأهل لتنفيذ النشاط وعرض النتائج.
ورقة العمل	تُنفَّذُ في حصّةٍ درسيّةٍ كاملةٍ وتُعدّ تقييماً ذاتياً لأداء المتعلم.
مشروع الوحدة	ينفَّذُ في حصّتين درسيّتين، حيث ينظّم المعلم عملية تأمين مستلزمات تنفيذ المشروع ويحفّز المتعلمين على التواصل والعمل بروح الفريق، وصولاً لتنفيذ المشروع بشكله الملائم، على أن يشارك المتعلم بمشروع واحد خلال الفصل.