

الجمهورية العربية السورية
وزارة التربية
المركز الوطني لتطوير المناهج التربوية

التربية المهنية

الصف الرابع الأساسي

الفصل الثاني

الإشراف

الدكتور دارم طبّاع

المهندس غسان قباقيبو

الدكتورة ناديا الغزولي

الدكتور المهندس محمود بني المرجة

التأليف

م. منذر الخضر

زمزم البيطار

م. بسام الحصني

م. صبا بيدق

ندى السعدي

م. محمد حمود

د. شذى الميداني

م. ميسون عرفة

هيام خير بك

د. ولاء الدعبل

جبر السكر

م. محمد عبد الحميد

لينا السيد

سوسن حرستاني

سماهر شعيب

فادي نظام

هنادي إدريس

هلا درويش

التقويم

ناصر بخصاص

د. فيصل نجاتي

د. عماد الدين العساف

الإخراج الفني

فراس حوش

الإشراف الفني

هشام الحلبي

حقوق الطّباعَة والتّوزيع محفوظة للمؤسّسة العامّة للطّباعَة
حقوق التّأليف والنّشر محفوظة للمركز الوطني لتطويع المناهج التّربويّة
وزارة التّربية - الجُمهوريّة العربيّة السّوريّة

طبع لأول مرة للعام الدراسي ٢٠٢٢ - ٢٠٢٣ م نسخة تجريبية

المقدمة

لتعزيز مبدأ التعلّم مدى الحياة تسعى وزارة التربية إلى تحقيق الاستدامة الذاتيّة للتعلّم عند المتعلّمين، مع الاستفادة من فرص التعلّم، وتحسين المعارف والمهارات اللازمة لتحقيق الذات والتوظيف.

أعدّت كتب التربية المهنيّة باختصاصاتها الأربعة (الزراعيّ، الصناعيّ، التجاريّ، والسياحيّ) لمرحلة التعليم الأساسيّ الحلقة الأولى بصورةٍ تسهم في استثارة دوافع المتعلّمين لمعرفة المبادئ الأولى لهذه الموضوعات، بما يزيد من الكفاءة العلميّة والمهارة الفكريّة والعملية، ليتمكن المتعلّمون من تطبيق مبدأ التعلّم مدى الحياة على امتداد مراحلهم النمائيّة. عرضت الموضوعات في هذه السلسلة بما يتناسب مع مهارات القرن الواحد والعشرين، وركزت على مهارة التفكير الناقد، وحلّ المشكلات، والتحليل العلميّ مع إتاحة الفرصة للمتعلّمين في اختبار النتائج والقياس عليها من خلال مهارة البحث والاستقصاء، ما يساعد المتعلّمين على اختيار مشروعاتهم وفق ميولهم وقدراتهم، وقد زوّدت التجارب المعروضة بمستلزماتٍ متناسبة مع الإمكانيات الصفيّة المتاحة لمدارس التعليم الأساسيّ حلقة أولى.

وليمكن المعلّم من تحقيق الهدف المرجوّ من هذه الكتب، وبناء اختبارات شاملة للمعارف والمهارات والقيم فقد بُنيت هذه السلسلة من الكتب وفق منهجية علميّة بحيث تبدأ كلّ وحدة درسيّة بعرض مؤشرات الأداء اللّازم قياسها، وتتسلسل فقرات الدروس ضمن منهجية تساعد المتعلّم والمعلّم على ممارسة التعلّم بصورةٍ توظّف المهارات لتنمية المعارف والقيم، حيث بدأ كلّ درس بعرض مشكلة مصاغة بسؤالٍ محفّز للتفكير من أجل حلّها، ثمّ وُضعت الفرضيّات لإعداد خطة لهذا الحلّ المقترح من قبل المتعلّمين، وصولاً إلى استخلاص النتائج والتعاميم، وقد أرفق في كلّ كتاب قواعد السلامة والأمان الضروريّة عند تنفيذ الدروس.

وأخيراً نرجو من الزملاء المعلمين والمدرّسين والزميلات المعلّمات والمدرّسات والأبناء الأعزّاء والأهل الكرام تزويدنا باقتراحاتهم التي سنسترشدُ بها في تطوير عملنا هذا، ليكونوا خيرَ عونٍ لنا على إعدادٍ منهاجٍ تُسهّمُ سوريّةُ كلّها في إنجازهِ وتطويرهِ.

والله نسأل التوفيق

دور المتعلم	دور المعلم	خطوات منهجية عرض الدرس
الانتباه لها، وفهم معناها، واستعمالها في البحث والتوسع حول الدرس.	التأكد من شرحها، وتوضيح معانيها.	
الانتباه والتأمل.	تحفيز المتعلمين، واستثارة دوافعهم لموضوع الدرس.	
التواصل الإيجابي مع جميع الزملاء، والالتزام بأداب الحوار البناء.	إدارة النقاش، والتأكد من مشاركة أكبر عدد ممكن من التلاميذ، والاستماع لجميع الآراء.	
الالتزام بقواعد السلامة والأمان، وتنفيذ خطوات التجربة، والتواصل الإيجابي مع المعلم والزملاء.	تأمين مستلزمات التجربة، وتطبيقها وفق خطواتها، والتأكد من مشاركة جميع المتعلمين وصولاً للاستنتاجات المناسبة والصحيحة.	
الاستفادة من المعلومات الإثرائية، وتوظيفها في التطبيقات الخاصة بالدرس.	التنويه للمعلومات الإثرائية المتعلقة بموضوع الدرس بأسلوب جاذب.	
التنفيذ الملائم للمهام المطلوبة ومراعاة القواعد العامة للسلامة والأمان، والحرص على تقديم أفضل النتائج.	توجيه المتعلمين للعمل الجماعي، والانتباه لأدائهم على نحو ملائم.	
التأكد من وضوح المعلومات، وفهمها.	قراءة الدرس، والتأكد من استيعاب المتعلمين لمحتواه العلمي.	
تنظيم البحث والاستقصاء وفق الجدول المرفق، والتفكير على نحو بناء وإيجابي.	طرح الإشكالية الخاصة بالتفكير الناقد، والاستماع لأكثر قدر ممكن من الإجابات ومناقشتها مع إتاحة الفرصة للمتعلمين لإعمال عقولهم واستمطار أفكارهم.	
التأكد من النتائج وتطبيقها على غيرها من الحالات المشابهة والبحث عن معلومات إضافية تغني المعلومات وتؤكد صحة النتائج.	إتاحة الفرصة للمتعلمين لزيادة كفاءتهم عن طريق التأكد من النتائج التي توصلوا إليها، والقياس عليها أو الإضافة لها من خلال البحث والاستقصاء.	
نقل المعلومات والخبرات التي حصل عليها للمحيطين به، ومشاركتهم تنفيذ المهام المطلوبة	التعاون مع الأهل لتنفيذ النشاط، وعرض النتائج، وتقديم التغذية الراجعة الملائمة.	
أداء الأنشطة والتدريبات للحصول على أفضل النتائج خلال الزمن المحدد.	شرح التدريبات للمتعلمين، والتأكد من قدرتهم على أدائها، وتقديم التغذية الراجعة الملائمة.	
بذل الجهود لأداء الأنشطة والتدريبات بالأسلوب الأفضل خلال الوقت المحدد.	تنفذ في حصة درسية كاملة، وتعد تقييماً ذاتياً لأداء المتعلم.	أنشطة نهاية الوحدة
يختار المتعلم المشروع الذي يود العمل عليه على امتداد الفصل الدراسي الثاني ليقدم نتائج عمله الفردي أو ضمن مجموعته، ويبدى رأيه بأداء زملائه بإيجابية.	يشرح المهام المطلوبة، ويتابع اختيار كل متعلم لنوع المشروع ولمجموعته للتنفيذ، ثم يراقب أداء المتعلمين، ويساعدهم ويقدم لهم التغذية الراجعة الملائمة.	مشروع الفصل

الفهرس

الخطة الدرسية		عدد الحصص	رقم الصفحة	الدرس	الوحدة
الشهر	الأسبوع				
كانون الثاني	2	2	8	منعش ولذيذ	الوحدة الثالثة
كانون الثاني	3	2	12	أنواع المواد (معدنيّ ولا معدنيّ)	
شباط	1	2	18	إنتاج... توزيع... استهلاك	
شباط	3	2	24	خيطة ونول	
آذار	1	2	30	دليلنا السياحيّ	
			38	ورقة عمل	
آذار	4	2	42	فيتامينات	الوحدة الرابعة
نيسان	1	2	46	أرربيّ دجاجاً 1	
نيسان	3	2	50	أرربيّ دجاجاً 2	
نيسان	4	2	54	أدوات الميكانيكي	
أيار	1	2	60	العمل السياحي فن وذوق	
			66	ورقة عمل	
			69	المشاريع	
			74	المصطلحات العلميّة	

قواعد السلامة والأمان:

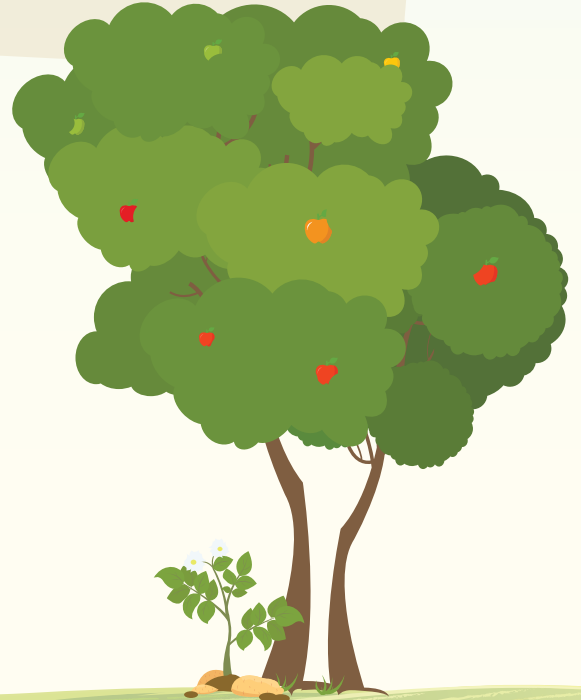
1. أتبع إرشادات المعلم للحفاظ على سلامتي داخل غرفة الصّف وخارجها.
2. أحافظ على نظافة مكان عملي.
3. أتعامل بحذر عندما أحمل الأدوات المهنيّة وأستعملها.
4. أخبر المعلم في حال تعرّض أيّ من زملائي للأذى.
5. لا أتذوّق أو أشرب أو أستنشق أي شيء خلال التجارب.
6. أحترم النّاس وأعتني بالحيوانات والنباتات التي أدرسها.
7. أنظّف المواد وأغسل يديّ عندما أنتهي من تنفيذ التجارب.
8. أحذّر عند زيارتي للحقول أو العمل بها من الأجسام الغريبة فأبتعد عنها ولا ألمسها ثم أبلغ الكبار أو أتصل بالرقم 130 في دمشق أو 189 لباقي المحافظات.
9. أنتبه للشاخصات التحذيرية وأخبر زملائي بواجب التّقيد بمضمون هذه الشاخصات





في نهاية هذه الوحدة سأكون قادراً على:

- صناعة شراب البرتقال الصحي.
- ذكر بعض أنواع المواد المستخدمة في عمليات التصنيع.
- الحديث عن الفعاليات الاقتصادية (انتاج - استهلاك - توزيع).
- وصف مهنة الدليل السياحي ومهامها.



منعش ولذيد

الكلمات المفتاحية:

- مطويات
- البرتقال
- العصير
- معقمة

ضمن احتفالية المدرسة لعيد الشجرة طلب مدير المدرسة تنظيم منصّة لبيع العصير الطبيعي للمشاركين في الاحتفالية، ولتنفيذ هذه المهمة دعونا نتعاون، ونوزع المهام كالآتي:

المجموعة الأولى	المجموعة الثانية	المجموعة الثالثة	المجموعة الرابعة
البحث عن طرائق صناعة عصير البرتقال الطبيعي وتدوينها في خطوات واضحة ومختصرة.	تجهيز المستلزمات الأولية للأزمة، وإجراء الدراسة المالية للمشروع.	تجهيز المنصّة التي ستوضع عليها عبوات العصير، وتأمين مستلزمات النظافة، ومراعاة الشروط الصحيّة في أثناء تحضير العصير وتقديمه للمشاركين.	التسويق للمنتج (عصير البرتقال الطبيعي)، عبر تحضير مطويات (بروشورات) جميلة بتكاليف بسيطة، وتجهيز عبارات ترحيبية وتسويقية ملائمة.

خطوات العمل:

خطوات التصنيع:

خطوات العمل:

المستلزمات:

التقييم:

التكلفة:

أطبّق:

بعد عرض كل مجموعة لنتائج عملها والاتفاق على يوم التصنيع وآليات العمل اجتمعت المجموعات وبدأت مراحل العمل كالآتي:



اختيار كمّيّة مناسبة من ثمار البرتقال الناضجة،
والسليمة، والنظيفة، ذات المحتوى العالي من العصير.



تجهيز أوانٍ من الستانلس ستيل أو الزجاج
لتحضير الشراب وذلك للمحافظة على الفيتامينات.



استخراج العصير، وتصفيته.



إضافة السكر (١ كيلو غرام لكل ليتر من العصير)،
وعصر ليمونة واحدة لكل ليتر من عصير البرتقال،
والتحريك الجيد حتى تمام ذوبان السكر.



تعبئة العصير الطّازج بزجاجات معتمدة اللون
ومعقّمة، ثمّ إغلاقها بإحكام وحفظها بمكان بارد.

تعلّمتُ:



شراب البرتقال: هو عصير ثمار البرتقال يضاف إليه السكر وعصير الليمون، ويُعدّ غنيّاً بالفيتامينات والسكريّات، يمكن تخزينه لفتراتٍ طويلة، ويُفضّل تناوله طازجاً، ومن مصادر موثوقة.



تجود زراعة
البرتقال في
الساحل
السوري.

أتحقّق

أيهما صحي أكثر؟ ولماذا؟



ماذا لو؟؟

استبدلنا بعصير البرتقال قطع ثمار
البرتقال المقشّرة.

ماذا أعرف؟	ما الذي أريد أن أعرفه؟	المعلومات التي حصلتُ عليها	أقارن نتائجي بنتائج زملائي	ماذا تعلمت؟

التواصل مع الأهل

أخبر أهلي بالمعلومات التي تعلّمتها اليوم، ثمّ أصمم بطاقة دعوة لهم لحضور هذه المناسبة أضمنها أجمل العبارات التي تُعبّر عن مشاعري تجاههم.





1. أختارُ الإجابة الصحيحة:

- عصير البرتقال غني بـ
الفيتامينات الكالسيوم الحديد.
- يُضاف عند تصنيع عصير البرتقال:
الملح الليمون كربونات الصوديوم.

2. أكملُ الفراغات بالكلمات المناسبة:

- الشراب: هو العصير الطبيعي للفاكهة أو الخضار يضاف إليه _____، و _____
ويحفظ بطريقة مناسبة.

- عصير البرتقال من المشروبات التي تزيد _____ في أثناء الدراسة للامتحان.

3. ما المواد التي نحتاجها لتصنيع عصير البرتقال الطازج؟

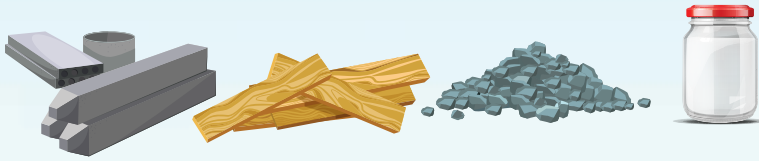
4. أتخيل أنني صاحب محلّ عصائر، أرسم بطاقة تعريف لمحلّي متضمّنةً اسمه وشعاره وعنوانه
ومنتجاته، وكلّ ما أودّ تعريف الزبائن به.

معدنيّ لا معدنيّ

الكلمات المفتاحية:

- معدني
- لا معدني
- سحب المعادن

قيل: ليس كلّ ما يلمعُ
ذهباً...
فماذا يكون؟؟



ألاحظُ وأتأملُ:



أُنعمُ النظر في الصّورة الآتية، ثمّ أجيبُ:



أتواصل شفويًا:



أعمل مع زملائي على تصنيف ما أراه في الصورة السابقة ضمن الجدول الآتي:

مصنوع من الحديد	مصنوع من البلاستيك	مصنوع من الخشب	مصنوع الحجر	مصنوع من الزجاج	مصنوع من.....

أجرب وأستنتج:



مستلزمات التجربة:



أسلاك



مصباح



مدّخرة



البلاستيك



الخشب



الألمنيوم



الحديد

الخطوات:

1. أصلُ الأسلاك والمدّخرة بالمصباح لأصنع دائرة بسيطة.
2. أقطع جزءاً من السلك وأضع مكانه في كلّ مرّة إحدى المستلزمات المجهّزة سابقاً (بلاستيك - خشب - ألمنيوم - حديد).

عمل مجموعات:



أعمل مع زملائي في المجموعة على إكمال الجدول الآتي بالتجربة والملاحظة، ثمّ تسجيل النتائج:

المادة	تنقل التيار الكهربائي	معدنية	لا معدنية
الحديد			
الألمنيوم			
الخشب			
البلاستيك			

أصف كل مادة من المواد التي استعملتها سابقاً من حيث: اللّمعان - الصلابة



أتواصل شفويًا:



1. أخبر زملائي بالمواد التي صُنعت منها الأدوات المعروضة في الصور السابقة، هل هي معدنية فقط؟

2. برأيك، لماذا غُطِّي الجزء الذي نمسكه من الوعاء بمادة غير معدنية.

3. أختار ممّا بين القوسين الكلمات المناسبة:

– المعادن (تنقل – لاتنقل) الحرارة.

– البلاستيك (ينقل – لا ينقل) الحرارة.

– المعادن (عازلة – غير عازلة) الحرارة.

– البلاستيك (عازل – غير عازل) للحرارة.

أستنتج: تتّصف الموادّ المعدنية بأنها صلبة، ناقلة للحرارة والتيار الكهربائيّ.

عمل مجموعات:



أتعاون مع مجموعتي على:

– تسمية الموادّ المصنّعة من المعادن في مدرستي.

– تسمية الموادّ المصنّعة من اللامعادن في مدرستي.

– كتابة التصنيف على ورقة عمل المجموعة.

– مناقشة التصنيف مع زملائي ومعلّمي في الصفّ.

أستنتج: نستعمل المعادن و اللامعادن وفق خواصها في صناعة الأشياء التي نحتاجها في حياتنا.



أتواصل شفويّاً:



1. أصف لزميلي ما أراه في الصورة السابقة.
 2. أتحدّث مع زميلي لنستنتج كيفية تحويل المعدن إلى أسلاك.
- أستنتج:** نسمّي عملية تحويل المعادن إلى أسلاك (سحب المعادن).

صنّفت بعض المواد (السيلكون، الفحم، اللؤلؤ) أنها شبه معدن لأنها تتشابه مع المواد المعدنية في بعض الخواص الفيزيائية (القساوة...) وتختلف من حيث الخواص الكيميائية (التركيب...)



تعلمتُ



- تصنّف المواد إلى: معدنيّة ولا معدنيّة.
- تمتاز الموادّ المعدنيّة بأنّها: صلبة - لامعة - ناقلة للكهرباء - موصلة للحرارة - يمكن سحبها أسلاكاً...
- تمتاز الموادّ اللامعدنيّة بأنّها: عازلة للحرارة - غير ناقلة للكهرباء - لا يمكن سحبها أسلاكاً - ليست صلبة دائماً.

اسم المادة	نوعها	بعض استعمالاتها
الزئبق	معدن	ميزان الحرارة (لأنه المعدن الوحيد السائل يمتلك خاصية التمدد...)
الحديد	معدن	صناعة المسامير
الزنك	معدن	صناعة البطاريات الجافة
الألمنيوم	معدن	صناعة الطائرات (لخفة وزنه ومقاومته للتآكل)
الورق	لامعدن	صناعة الدفاتر
اللداين	لامعدن	صناعة الألعاب وأكياس النايلون
الخشب	لامعدن	صناعة الأثاث
الحجر	لامعدن	البناء

أتحقّق



أجهز قائمة بالموادّ (المعدنيّة واللامعدنيّة) من توالف البيئة التي أحتاجها لأصنع مجسّماً لحصّالة نقود صغيرة أو مجسّماً أودّ تنفيذه، معلّلاً اختياري لهذه الموادّ. ثمّ أملأ الجدول بما يناسبه.

المادة اللازمة لمشروعي	نوعها	بعض استعمالاتها

ماذا لو؟؟

ماذا أعرف؟	ما الذي أريد أن أعرفه؟	المعلومات التي حصلتُ عليها	أقارن نتائجي بنتائج زملائي	ماذا تعلمت؟

أفكر مع زملائي لنكتشف أهميّة دمج المعادن واللامعادن في تصنيع القطع الكهربائيّة للحفاظ على حياة الإنسان وسهولة التّعامل معها.



التواصل مع الأهل

أخبر أهلي بما تعلّمته عن الموادّ، وأبحث بالتّعاون معهم عن رموز بعض الموادّ كالحديد والألمنيوم وخصائصها في الجدول الدوري للعناصر، وأسجّل نتائج عملي على بطاقةٍ أشارك بها زملائي.





1. أصنّف المواد الآتية في الجدول:

الزجاج - الزئبق - الحجارة - الخشب - الزنك - النحاس - البلاستيك - المطاط

لامعدنية	معدنية

2. أكمل الجدول الآتي بما يناسبه:

اسم المادة	نوعها	بعض استعمالاتها
	معدن	ميزان الحرارة
الحديد	معدن	
		صناعة الطائرات
الدائن		

3. أتأمل صور الأشياء الآتية، ثم أصمّم بطاقة لكل منها تحتوي الموادّ المصنوعة منها، ونوع كلّ مادّة

كما في المثال الآتي:

الموادّ الداخلة في صناعته:
بلاستيك ونابض معدني.
نوع الموادّ: معدنيّ (.....)
لا معدنيّ (.....)
سبب اختيار هذه الموادّ:
.....
.....
.....
.....
.....
.....
.....

الموادّ الداخلة في صناعته:
الزئبق والزجاج.
نوع الموادّ: معدنيّ (الزئبق)
لا معدنيّ (الزجاج)
سبب اختيار هذه الموادّ:
• الزئبق: يتمدّد وفق
درجة حرارة الوسط
الموجود فيه ليرتفع
ويحدّد درجة الحرارة
المقاسة.
• أنبوب الزجاج: شقّاف
يساعد على الرؤية.

إنتاج... توزيع... استهلاك

الكلمات المفتاحية:

- الإنتاج
- التوزيع
- الاستهلاك
- المادة الخام (الأولية)

صنع في الصين، فكيف
وصل إلى هنا؟



ألاحظ وأتأمل:



أنعم النظر في الصور الآتية، ثم أجيب:



1. أكتبُ عبارةً مناسبةً في كل فراغ وفق سير خط الإنتاج في الصور السابقة وأعرضها على زملائي.
2. أحاورُ زملائي لنتنتج من الصور السابقة: المادّة الأساسيّة (الخام) - المُنتجات - المستهلك.
3. أصفُ لزملائي الصورة التي تمثل مرحلة توزيع المنتج موضحاً عمليّات المرحلة السابقة واللاحقة.
4. أضيفُ الكلمات الآتية إلى الصور السابقة في مكانها المناسب:
(مادّة أوّليّة - إنتاج - توزيع - استهلاك - بيع وشراء)

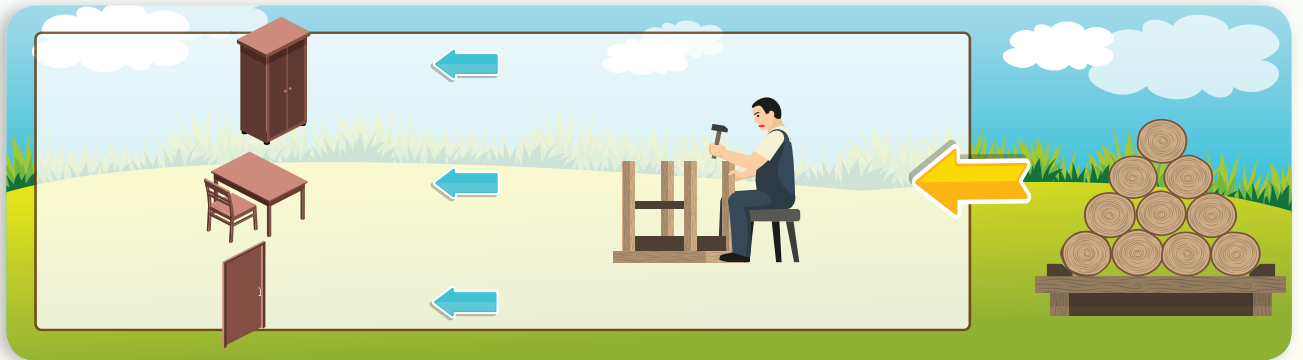
أستنتج:

- الإنتاج: عمليّة تحويل الموادّ الأوّليّة إلى سلع جديدة لتلبية حاجات المستهلكين.
- التوزيع: عمليّة إيصال السلع إلى المستهلك.
- الاستهلاك: عمليّة استعمال السلعة المُنتجة من قبل الأفراد وفق احتياجاتهم.

ألاحظ وأتأمل:



أنعمُ النظر في الصورة الآتية، ثمّ أجيب.



أتواصل شفويّاً:



أتعاون مع زميلي على:

1. وصفِ عناصر الصور السابقة.
2. تحديدِ نوع المُنتج في الصورة الأولى (مُصنّع - خام).
3. تحديدِ نوع المُنتجات النهائيّة (مُصنّعة - خام).

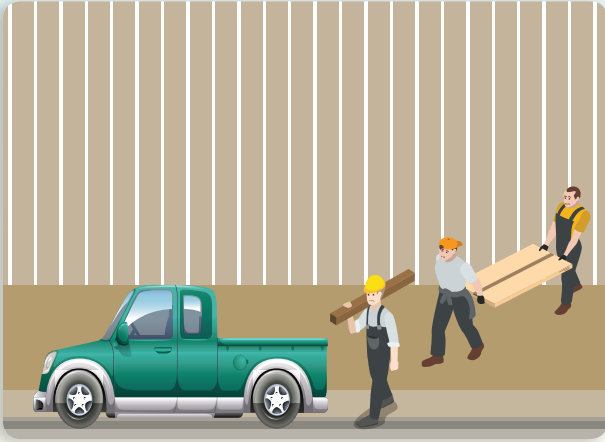
4. تحديد المستهلك لكلّ من المنتجات الآتية:

الأخشاب - الخزانة - مقعد المدرسة

أستنتج: المُنتَج قد يكون مادّة خاماً أو مادّة مصنّعة، وكلّ مُنتَج يناسب مستهلكاً معيّنًا (وفق احتياجاته).

ألاحظ وأتأمّل: 

يعمل سامي نجّاراً، وأراد الحصول على الأخشاب لصنع منتجاته وبيعها، لافترض أن تاجر الأخشاب طلب منه مبلغ 5000 ل.س ثمناً للأخشاب. أنعم النّظر في الصور الآتية، ثمّ أجب:



1. أتعاون مع زميلي لمساعدة سامي في:

- اختيار وسيلة النقل المناسبة لنقل بضاعته....

– حساب المبلغ الذي سيدفعه سامي للعمّال علماً أن:

– لديه 3 عمّال نقل، ويحصل كلّ عامل على مبلغ 1000 ل.س، فيكون المبلغ المدفوع لعمّال النقل.....

لديه 5 عمّال نجارة، ويحصل كلّ عامل على مبلغ 2000 ل.س. فيكون المبلغ المدفوع لعمّال النجارة.....

مجموع المبالغ المدفوعة لعمّال النقل والنجارة.....

2. أسَمّي المبالغ التي دفعها سامي للعمّال ب.....

أستنتج: هناك تكاليف لعملية الإنتاج تدفع لقاء العمل (كأجور النقل والعمّال وثمان الموادّ الأوّليّة وغيرها...).

تعلمتُ



– تمرّ السلع التجاريّة بمجموعة من العمليّات، هي:

الإنتاج – التوزيع – الاستهلاك

عملية استعمال السلعة
المنتجة من قبل الأفراد
وفق احتياجاتهم.
نطلق عليها اسم:

الاستهلاك

عملية إيصال السلع إلى
المستهلك.
نطلق عليها اسم:

التوزيع

عملية تحويل المواد
الأولية إلى سلع جديدة
لتلبية حاجات
المستهلكين.
نطلق عليها اسم:

الإنتاج

ألاحظ أنّ:

– المُنتج قد يكون مادّة خاماً أو مادّة مُصنّعة، وكلّ مُنتج يناسب مستهلكاً معيّناً (وفق احتياجاته).

– هناك تكاليف لعملية الإنتاج تدفع لقاء العمل (كأجور العمّال، وتكاليف الموادّ الأوّليّة وغيرها...).

أتحقّق

أرتّب البطاقات الآتية لأحصل على مراحل صنع الكنزة الصوفية لبيعها:

نسج الصوف

جزّ الصوف

غزل الصوف

عرض الكنزة الصوفية في المتجر

تنظيف الصوف

ماذا لو؟؟

زاد إنتاج سلعة بشكل أكبر من الحاجة لها، وكانت مدة صلاحيتها قصيرة.

ماذا أعرفت؟	ما الذي أريد أن أعرفه؟	المعلومات التي حصلتُ عليها	أقارن نتائج بنتائج زملائي	ماذا تعلمت؟

التواصل مع الأهل

أخبر أهلي بما تعلّمته، وأتعاون معهم على اختيار سلعة أو منتج لنتاجر به، ونحقّق الربح في حال طالت مدة الحظر في ظل تفشي جائحة كورونا، آخذين بالحسبان تكاليف الإنتاج والعمل.





1. أختار الإجابة الصحيحة ممّا بين القوسين:

- تمر السلع بمجموعة من العمليات التجارية بالترتيب هي:
(استهلاك، إنتاج، توزيع - إنتاج، استهلاك، توزيع - إنتاج، توزيع، استهلاك)
- نقول عن عمليّة استعمال السلعة المُنتجة من قبل الأفراد وفق احتياجاتهم:
(استهلاك - بيع - تجارة)
- نقول عن عمليّة تحويل الموادّ الأوليّة إلى سلع جديدة:
(شراء - إنتاج - استهلاك)
- المُنتج قد يكون:
(مادّة خاماً فقط - مادّة مصنّعة فقط - مادّة خاماً أو مصنّعة)

2. أكمل الفراغات الآتية:

- معلوماتي السابقة عن التجارة _____
- المعلومات الجديدة التي اكتسبتها _____

خَيْطٌ وَنَوْلٌ

الكلمات المفتاحية:

- نول
- الحياكة
- سنارة
- نسيج

قرأت في المجلة:

تُعدّ مهنة الحياكة من أقدم الحِرَف التي عرفتها سورية منذ أكثر من ٥٥٠٠ عام، وهي مهنة فرضتها ظروف الحياة ومتطلباتها، وقد عُثِرَ في مملكة إيبلا على لويحات تُمثّل سجّلات توريد المنسوجات وإيصالاتها وهذا يدلّ على عراققة وَقَدَم هذه الحرفة. سأسأل معلّمي ليشرح لنا معنى هذه الحرفة.



ألاحظُ وأتأمّل:



أتأمّل الصور الآتية، ثمّ أجيب:



مريول مدرسي



كنزة صوف



آلة نسيج



آلة حياكة (تريكو)

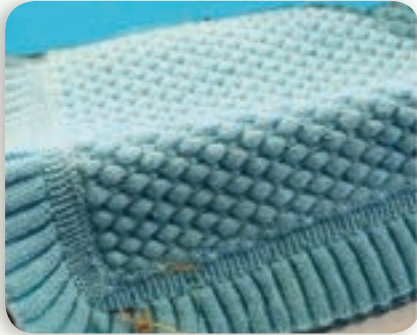
أتواصل شفويًا:



أخبر زملائي بمنتجات الآلتين السابقتين.

أحدت زميلي بجواري عن نوع القماش الذي تنتجه الآلة في الصورة الأولى، ويخبرني بنوع القماش الذي تنتجه الآلة الثانية، ثم نخبر زملاءنا أي قطع الملابس الناتجة في الصور السابقة منسوجة وأيها محاكاة؟

أشير إلى قطع الملابس المصنوعة من أقمشة محاكاة.



أستنتج: للأقمشة نوعان من حيث طريقة النسيج: أقمشة منسوجة، وأقمشة محاكاة.

أجرب وأستنتج:



الأدوات:



خيوط صوف



علبة غراء



قلم رصاص



مسطرة



إبرة



قطعة كرتون

خطوات العمل:



أستنتج: النسيج هو تشابك الخيوط الطوليّة مع الخيوط العرضية، وفي علم النسيج تُسمّى الخيوط الطوليّة (السّدى) والخيوط العرضيّة (اللّحمة).

أطبّق



ألاحظ عدد الخيوط التي سُحِبَت من كلّ نوع من الأقمشة.

أستنتج: الأقمشة المحاكاة نحصل عليها من خيط واحد أما الأقمشة المنسوجة فنحصل عليها من تشابك عدّة خيوط.

ألاحظ وأتأمل:



أتواصل شفويّاً:



أخبرُ زملائي عن نوع العمل في الصورتين السابقتين. برأيك، أيهما أسرع من حيث الإنتاج. أتحدّث مع زميلي حول أيّ من القطعتين تفضّل، ولماذا؟ أستنتج: الأقمشة المحاكاة تُصنّع يدويّاً أو آليّاً.

ألاحظ وأتأمل:



نول حديث



نول قديم

أتواصل شفويّاً:



ألاحظ الآلات في الصورتين السابقتين وأقارن بينهما لأناقش زملائي حول: المشترك بينهما. - مزايا كلّ نوع من النولين في الصورتين.

أستنتج:

تنسج الأقمشة على آلة تدعى النول، كلما كانت أكثر تطوراً زادت إنتاجيتها.

للحصول على نقوشات مُعقّدة وجميلة على النسيج يضاف جهاز الجاكار على آلة النسيج، وهذه التقنية عُرِفَت في فرنسا على يد نسّاج يدعى جوزيف ماري جاكار.



تعلّمتُ



- الأقمشة من حيث طريقة النسيج نوعان: أقمشة منسوجة، وأقمشة محاكاة.
- النسيج هو تشابك الخيوط الطوليّة مع الخيوط الأفقيّة، وفي علم النسيج تُسمّى الخيوط الطوليّة (السدى) والخيوط العرضيّة (اللحمة).
- الأقمشة المحاكاة هي الأقمشة التي نحصل عليها من خيط واحد، وتكون الحياكة إمّا يدويّة أو آليّة.

أتحقّق



أصنّع نسيجاً بعدة ألوان باستعمال الورق المقوّى (الكرتون) أو نول خشبي أو عن طريق المسامير والخيوط موظّفاً ما تعلّمته من تجارب الدّرس.

ماذا لو؟؟



استبدلنا الخيط الصوفي بخيط فطني في صناعة الشال الشتوي.

ماذا أعرف؟	ما الذي أريد أن أعرفه؟	المعلومات التي حصلتُ عليها	أقارن نتائج بنتائج زملائي	ماذا تعلّمت؟

التواصل مع الأهل

أخبرُ أهلي بما تعلّمته اليوم وأتعاون معهم في البحث في مصادر التعلم المختلفة عن أهمية قماش الحرير والدودة التي تقوم بصنعه.





1. أشير إلى نوع القماش المُستعمل في كل قطعة مما يأتي:



					أقمشة منسوجة
					أقمشة محاكة

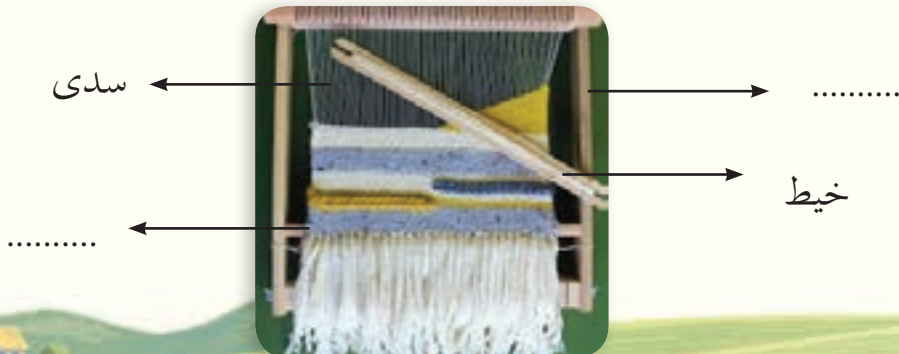
2. أكمل الفراغات الآتية بما يناسبها؟

- النسيج هو الخيوط
- تجري عملية النسيج على آلة تدعى
- أنواع الأقمشة وفق طريقة النسيج و.....

3. قارن بين النول القديم و النول الحديث وفق الجدول الآتي.

جودة وجمال المنتج	السرعة في العمل	كمية الإنتاج	
			النول القديم
			النول الحديث

4. أكمل المسميات الآتية بما يناسبها:



دليلنا السّياحي

الكلمات المفتاحيّة:

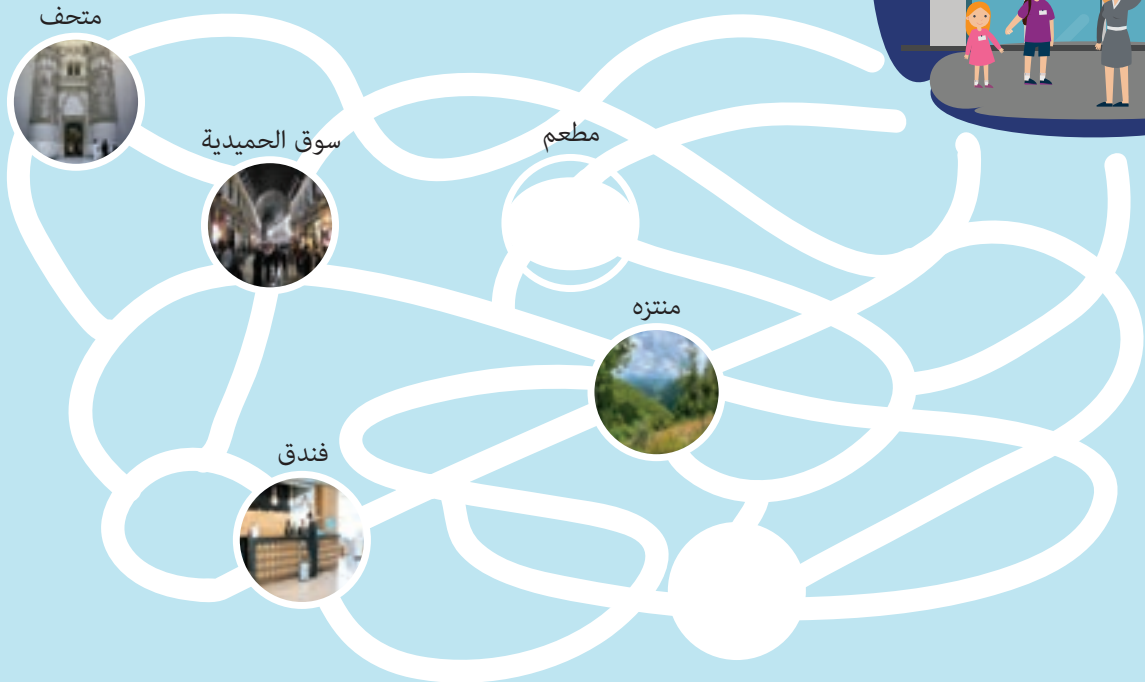
- الدلالة السياحية
- الدليل السياحي



ألاحظ وأتأمل:



وصلت مجموعة من السياح إلى مدينة دمشق
في الجمهورية العربية السورية



أتواصل شفويّاً:



- أعمل مع زميلي بجواري لمرشد المجموعة السياحية إلى الأماكن التي ستزورها وفق الترتيب الذي نختاره.
- أعرض خطة عملي على زملائي، مبيناً السبب في ترتيب الزيارات لهذه الأماكن.
- أضيف إلى الصورة رسماً أو كتابةً مكاناً آخر أو اصطحاب مجموعتي السياحية إليه.
- هل استطعت إيصال مجموعة السياح إلى الأماكن جميعها بنجاح؟ ماذا نسّمى هذا العمل برأيك؟

أستنتج: الدلالة السياحية: تعني قيادة مجموعة من الأشخاص (السياح، الزوّار) وتوجيههم من قبل شخص يقوم بإرشادهم، ويختار لهم طريقاً يسلكونه في أثناء رحلتهم السياحية للانتقال من مكان إلى آخر.

ألاحظُ وأتأملُ:



أنعم النظر في الصور الآتية:



المتحف الوطني



قصر العظم



عمريت



رأس شمرا



- أناقش زميلي بجواري حول الرابط المشترك بين الصور؟
- كيف ستحصل مجموعة السياح على الشروحات والمعلومات عن الأماكن الأثرية برأيك؟
- من قام بمهمة إرشاد المجموعات السياحية إلى المعالم السياحية؟

أستنتج:

الدليل السياحي: هو الشخص الذي يقوم بقيادة المجموعات السياحية وإرشادهم إلى آثار البلاد ومؤسساتها ومحلاتها الجديرة بالزيارة، ويقدم لهم المعلومات والشروحات اللازمة عن هذه الأماكن.

أقرأ المواقع الآتية:

1 في أثناء زيارة التلاميذ لقصر العظم شاهدوا رسوماً ورموزاً جميلة على منقوشة جدران القاعات لكنهم لم يعلموا دلالة هذه الرموز والرسوم.



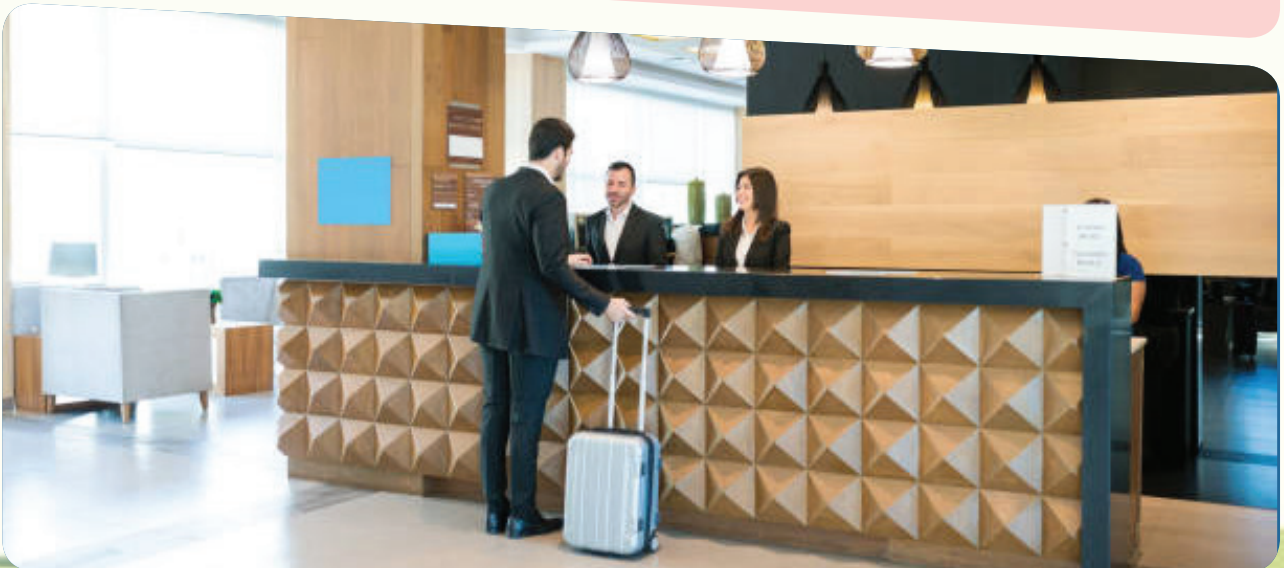
مجموعة من السيّاح أرادت زيارة مدينة تدمر لكنّهم لم يستطيعوا الوصول إلى الأماكن الأثريّة الموجودة فيها.

2



أرادت مجموعة من السيّاح التوجّه إلى فندق في المدينة التي يزورونها لكنّهم لا يتقنون لغة هذا البلد، فوجدوا صعوبة بالغة في الوصول إلى الفندق والتّفاهم مع سكّان المدينة التي زاروها.

3



جمعتُ من مصروفي طيلة العام لأشارك في رحلة مع أصدقائي لزيارة مدينة سياحية سعياً لتعرّف معالمها السياحية لكنني عندما وصلت لم أعرف كيف أصل إلى الأماكن التي قرأت عنها، ورجبت في زيارتها.



- أناقش أفراد مجموعتي بالمشكلات التي عرضتها المواقع السابقة.
- برأيك، كيف يمكن للمجموعات السياحية أن تحقّق أهداف رحلتها بنجاح؟
- أناقش زملائي حول:
- ماذا لو رافق الدليل السياحي المجموعات السياحية في المواقع السابقة؟
- الدور الذي سيقوم به الدليل السياحي في المواقع السابقة.

أستنتج:

أهمية مهنة الدليل السياحي:

1. مساعدة المجموعات السياحية على تحقيق أهداف الرحلة من الفائدة والمتعة والاستجمام.
2. اصطحاب السياح إلى أماكن المُشوّقات الأثرية والسياحية وفق البرنامج.
3. إيجاد ردّ فعل إيجابي لدى السياح، وترك أفضل الانطباعات عن البلد المُزار.

تقديم الشروحات
والمعلومات عن
الأماكن السياحية

حلّ المشكلات
التي تواجه السياح
في أثناء الرحلة

ألاحظ وأتأمل:



أراد كرم التخصص في مهنة الإرشاد السياحي، بدأ بالبحث عن معلومات حول مهام المرشد السياحي. لنطلع معاً على أبرز ما توصل إليه من معلومات:

التأكد من تحقّق
الفائدة والمتعة
والرضا والاستجمام
للأفراد



تقديم الدلالة
السياحية

أتواصل شفويًا:



- أتعاون مع زملائي للحديث عن مهام الدليل السياحي.
- أناقش زميلي بحواري حول أهمية تقديم الدليل السياحي للمعلومات والشروحات اللازمة للسياح والزوار، ثم نخبر بها زملاءنا.
- أخبر زملائي فيما لو كنتُ مكان كرم هل سأختار مهنة الدليل السياحي، ولماذا؟

نشاط

- أتعاون مع مجموعتي على وضع خطة للقيام بجولة سياحية في أرجاء البناء المدرسي.
- تتولّى في هذه الجولة مهمّة الدليل السياحيّ مراعيًا:
- إعداد الشروحات اللازمة عن القاعات بشكل مسبق.
 - الوقوف في مكان مناسب ليتسنى للجميع رؤيتك.
 - الالتزام بالوقت المخصّص لتنفيذ الجولة.



تعلمتُ



الدلالة السياحيّة: تعني قيادة حركة مجموعة من الأشخاص (السياح، الزوار) وتوجيههم من قبل شخص يقوم بإرشادهم، ويختار لهم طريقاً يسلكونه في أثناء رحلتهم السياحيّة للانتقال من مكان إلى آخر.

رمز عالمي
يستعمل إشارة إلى
الدليل السياحيّ



الدليل السياحيّ: هو الشخص الذي يقوم بقيادة المجموعات السياحيّة وإرشادها إلى آثار البلاد ومؤسساتها ومحلاتها الجديرة بالزيارة، ويقدم لهم المعلومات والشروحات اللازمة عن هذه الأماكن.

- بعض مهامّ الدليل السياحيّ:

1. تقديم الدلالة السياحيّة والشروحات والمعلومات للسياح.
2. تحقيق الفائدة والاستجمام والرضا لأفراد المجموعة السياحيّة.

لنلعب معاً: نتوزّع إلى ثلاث مجموعات:

مهمّة المجموعة الثانية

سنلعب دور الأدلاء السياحيين، ومهمّتنا اختيار محافظة من محافظات الجمهورية العربيّة السّوريّة، والبحث عن الأماكن السياحيّة الموجودة فيها.

مهمّة المجموعة الأولى

سنلعب دور الأدلاء السياحيين، ومهمّتنا البحث عن الأماكن السياحيّة الموجودة في عاصمة الجمهورية العربيّة السّوريّة.

مهمّة باقي التلاميذ: سنلعب دور السّياح.

نرسم دائرتين منفصلتين وسط الباحة لتقف داخل كلّ منهما مجموعة من مجموعتي الأدلاء السّياحيين، ويقف السّياح خارج الدائرتين. تُحاول كلّ مجموعة إقناع مجموعة السّياح وجذبها لزيارة الموقع السياحيّ الذي اختاروه مقدّمين شروحاتاً ومعلومات عن هذا الموقع.

ماذا لو؟؟

قمت بزيارة لمدينة أثرية ولم يكن فيها دليل سياحي يرشدك إلى المعالم الأثرية فيها؟

ماذا أعرف؟	ما الذي أريد أن أعرفه؟	المعلومات التي حصلتُ عليها	أقارن نتائج بنتائج زملائي	ماذا تعلمت؟

التواصل مع الأهل

أخبر أهلي بالمعلومات التي تعلّمتها اليوم، ثمّ أبحث بمساعدتهم عن الأماكن السياحيّة التي يقصدها الزوّار في مدينتي، وأعرض المعلومات التي توصلت إليها على زملائي.





1. أضع إشارة ✓ جانب العبارة الصحيحة وإشارة × أمام العبارة المغلوطة فيها.

- تقديم الشروحات والمعلومات تعدّ من مهامّ الدليل السياحيّ.
- الدليل السياحيّ لا يكثرث بالمشاكل التي تعترض السيّاح في أثناء الزيارة.
- يسهم الدليل السياحيّ بإيجاد ردّ فعل إيجابيّ لدى السيّاح عن البلد المُزار.
- الدليل السياحيّ غير معنيّ بتنفيذ البرنامج السياحيّ.

2. أستبعد العبارة التي لا تعبّر عن مهامّ الدليل السياحيّ ممّا يأتي:

- تقديم الدلالة السياحية.
- تحديد المشتريات للسيّاح.
- تحقيق الفائدة والاستجمام للسيّاح والزوّار.
- اختيار الموقع الذي سنزوره.
- إعداد وجبات غذائية للسياح.
- تقديم شروحات حول الموقع السيّاحي.
- توثيق معلومات سياحية حول المواقع الأثرية.
- دفع رسوم الدخول للمواقع الأثرية.
- تقديم صورة إيجابية عن حضارة بلده.

أنشطة الوحدة وتدريباتها

المحطة الزراعية

- 1- أكتب المصطلح العلمي لما يلي:
العصير الطبيعي للفاكهة مضافاً إليه السكر وعصير الليمون
العصير الطبيعي للفاكهة دون إضافات
2- أحوط المواد التي أحتاجها لصنع عصير برتقال طبيعي:
برتقال - ملح - سكر - مواد حافظة - كربونات الكالسيوم - عصير الليمون

أرسم عقارب الساعة التي تُعبّر عن وقت بدء التنفيذ على الساعة الأولى، وبعد انتهائي من أداء الأنشطة أرسم عقارب الساعة لأقارن وقت التنفيذ مع زملائي.



المحطة الصناعيّة

1- أذكر المواد المعدنية واللامعدنية الموجودة بالصورة.

2- من صفات المعادن أنها

.....

3- نسمي عملية تحويل المعدن إلى أسلاك:



المحطة التجارية

- 1- ما اسم المحطة التي وقف فيها القطار؟
- 2- تمر العملية التجارية بمجموعة من العمليات، هي:
.....
- 3- أشرح كلاً من العمليات السابقة بأسلوبي.



محطة الأعمال الفنية

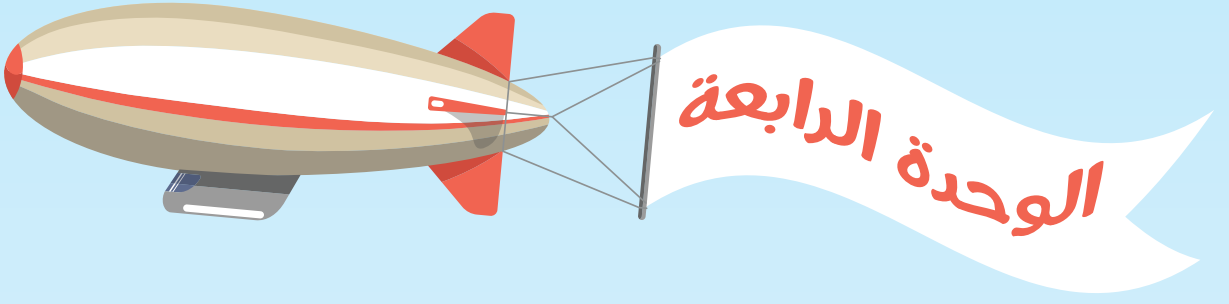
- 1- أرتب الكلمات الآتية لأحصل على تعريف النسيج:
الخيوط الطولية- تشابك - الخيوط الأفقية - مع
.....
- 2- أكمل الفراغات بما يناسبها.
الأقمشة التي نحصل عليها من خيط واحد هي.....
نسمي الخيوط الطولية
نسمي الخيوط العرضية



المحطة السياحية

- 1- ضع كلمة صح في نهاية العبارة الصحيحة وكلمة غلط في نهاية العبارة المغلوطة فيها.
- الدلالة السياحية هي قيادة السيّاح وتوجيههم. (.....)
- من مهام الدليل السياحي تقديم الطعام للسياح. (.....)
- مرافقة السياح من مهام موظف الاستقبال في الفندق. (.....)
- الدليل السياحي معني بتنفيذ البرنامج السياحي. (.....)





في نهاية هذه الوحدة سأكون قادراً على:

- تحديد موعد زراعة بعض النباتات.
- زرع بذور نباتات يختارها.
- عدّ القيم الغذائية لبعض النباتات.
- ذكر بعض الأدوات الميكانيكية واستخداماتها.
- بيان أهمية سلوك عمال الفنادق في التشجيع على السياحة.
- شرح عن بعض التجهيزات في المنشآت السياحية التي تشجع السياح على زيارة البلد.
- استنتاج فوائد المنشآت السياحية.



فيتامينات

الكلمات المفتاحية:

- محاصيل الخضار
- القيمة الغذائية
- الألياف

هل فكرت يوماً كم من الوقت والجهد يحتاج وصول هذا الصحن لمائدتك؟



ألاحظ وأتأمل:



أنعمُ النَّظْرُ في الجدول الآتي ثمَّ أستنتج:

القيمة الغذائية	موعد القطف	عمق الزراعة	طريقة الزراعة	موعد الزراعة	الخضار
فيتامين ج	حزيران أو تشرين الأول	4-5 سم	تُزرع في سطور ضمن مساكب، بمعدّل (3) بذور في الحفرة.	آذار أو تموز	
فيتامين أ، ج، وبروتين	آذار	4-5 سم	تُزرع في خطوط، بمعدّل (3) بذور في الحفرة الواحدة.	تشرين الثاني	
فيتامين ج، أ، ومعادن (حديد، كالسيوم)	تشرين الأول	2 سم	تُزرع نثراً في سطور في مساكب.	نهاية آب لغاية منتصف تشرين الأول	



أتناقشُ مع زملائي في المجموعة حول نقاط الاختلاف في زراعة كل من الخضار السابقة.

أستنتج: تُزرع الكوسا في شهر.....، أو شهر.....، توضع في الحفرة الواحدة.....

بذور على عمق..... سم، وتُقطف الثمار في شهر.....، أو في شهر.....

يُزرع الفول في شهر.....، توضع في الحفرة الواحدة..... بذور على عمق.....

سم، وتُحصَد القرون في شهر.....

يُزرع السبانخ في نهاية شهر..... لغاية..... تشرين أول، نثرًا في.....، يقطف المحصول في شهر.....

يكثر فيتامين ج في ثمار.....، ويتواجد الحديد والكالسيوم وفيتامين ج بكثرة في.....

تعلمت:

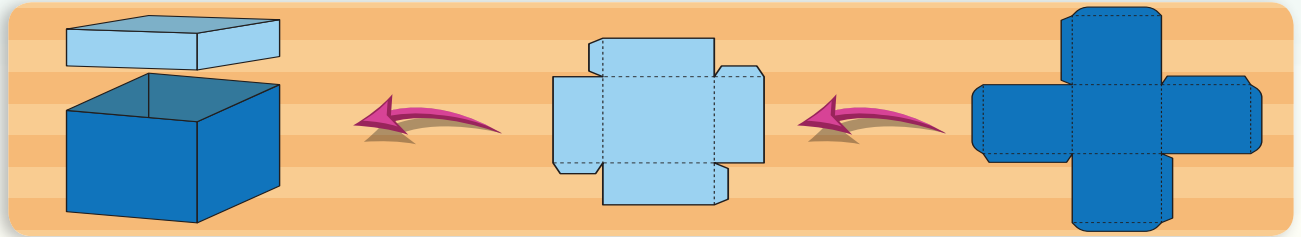


- تُزرع الكوسا صيفيَّة في آذار وخريفية في تموز على سطور ضمن مساكب، بمعدّل (3) بذور في كل حفرة عمقها (4-5) cm، وتحتاج من (60-80) يوماً حتى تنضج ثمارها. يُقطف المحصول الصيفي في شهر حزيران، والمحصول الخريفي في شهر تشرين الأول، وهي غنية بفيتامين ج.
- يُزرع الفول في شهر تشرين الأول في خطوط، بمعدّل (3) بذور في كل حفرة عمقها (4-5) cm. ويحتاج قرابة (100 يوماً) للحصول على القرون الخضراء التي تُقطف في شهر آذار، وهو غني بفيتامين (ج، أ) والبروتينات.
- يُزرع السبانخ بدءاً من نهاية شهر آب لغاية منتصف شهر تشرين الأول في سطور في مساكب في حفرة عمقها (2cm)، ويحتاج من (30-45) يوماً حتى تصبح الأوراق الخضراء مكتملة الاستطالة، وتُقطف في شهر تشرين الأول، وهو غني بفيتامين (ج، أ)، والمعادن مثل الحديد، والكالسيوم. وتحتاج زراعة محاصيل الخضار إلى عمليات الخدمة المناسبة (حرارة التربة، والترقيع، والتفريد، والسقاية، والتعشيب، والتسميد و...)

أتعاونُ مع زملائي في المجموعة وبإشراف معلمي لتقسيم الحقل إلى مساكب صغيرة، أو أستعمل حقلي الصغير لنطبق معاً ما تعلمناه ونزرع الخضار الآتية، وأسجل ملاحظاتي في الجدول الآتي:

بطاقة المجموعة رقم:					
مراحل زراعة: الكوسا / الفول / السبانخ					
شكل البذور	موعد الزراعة	مراحل النمو وفق زيارات الحقل	أرسم مراحل النمو	تعهد النبات والعناية به أسجل ملاحظاتي	موعد القطف
_____	_____	_____	_____	_____	_____
ملاحظات المعلم المشرف:					

أقوم مع مجموعتي بتصميم علبتين كرتونيتين لإهداء منتجنا لكل مجموعة من زملائنا.



ماذا لو؟؟

رغبنا بزراعة نبات الكوسا في فصل الشتاء. ماذا نفعل؟

ماذا أعرف؟	ما الذي أريد أن أعرفه؟	المعلومات التي حصلتُ عليها	أقارن نتائج مع نتائج زملائي	ماذا تعلمت؟
_____	_____	_____	_____	_____

التواصل مع الأهل

أخبر أهلي بالمعلومات التي تعلمتها اليوم ثم أطلب مساعدتهم لإعداد قائمة بأنواع الخضار التي نستهلكها شهرياً، ونعمل على زراعتها في حديقة المنزل (مسكبة أو صفائح تنك أو صناديق خشبية أو ما هو متاح وصالح للزراعة).





١. أصحح المعلومات الآتية:

— زراعة النوع نفسه من الخضار دوماً مفيد للتربة: _____

— نحن نأكل الخضار لأنها لذيذة فقط: _____

٢. أكمل مخطط معلوماتي حول زراعة المحاصيل الآتية وفق المطلوب:

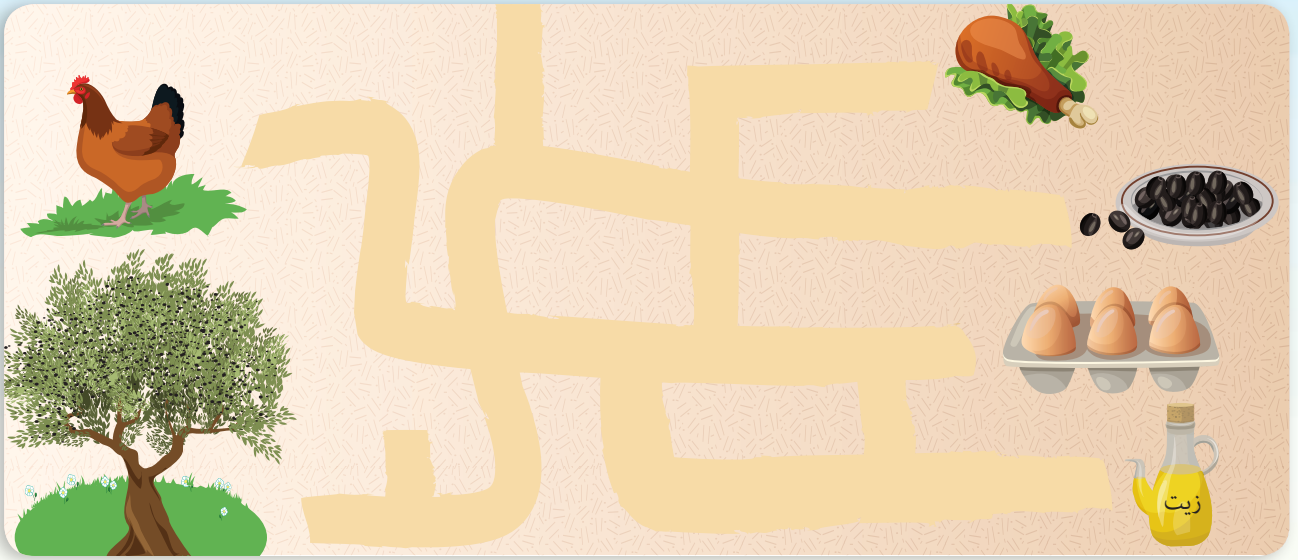


أرْبِي رجاياً 1

الكلمات المفتاحية:

- الدجاج
- البيض
- العلف
- المعلف
- الريش

أصل كلِّ صورة من الطرف الأوّل لمصدرها.



ألاحظ وأتأمل:



تواصل شفوي:

أخبر زملائي عن المكوّن المشترك بين جميع الأطباق المعروضة في الصور السابقة.
أناقش مع زملائي: من أين نحصل على هذا المكوّن؟ وما هي فوائده؟

ألاحظ وأتأمل:

أنعم النّظر في الصورتين الآتيتين، ثمّ أجيب:



تواصل شفوي:

1. أتحدّث مع زملائي حول نوع العلف الذي نقدّمه للدجاج في كلٍ من الصورتين السابقتين وطريقة تقديمه.

2. أين يربّي الدجاج في كلٍّ من الصورتين.

3. أناقش زميلي لأستنتج فائدة الدجاج للتربة الزراعية.

أستنتج: أكتب في المخطط المجاور فوائد تربية الدجاج.

تعلّمتُ:



تُعَدُّ الفرشة المستخدمة
في المداجن من أفضل
أنواع الأسمدة للتربة
الزراعية.

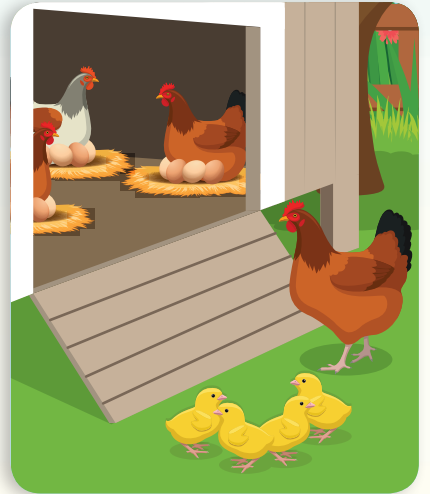


نستفيد من الدجاج : اللحم، والبيض، والريش،
والسّماد (الزرق).

يتكون علف الدجاج في المداجن من حبوبٍ مجروشة (ذرة
صفراء، شعير)، يُضاف إليها ملح، ومخلفات مصانع الزيت (كسبة بذور فول الصّويا، أو كسبة
بذور القطن)، وفيتامينات وعناصر معدنية. أمّا في المنزل فيمكن أن نستفيد من بقايا الطعام
الفائضة علفاً للدجاج.

أتحقّق

أحكي حكاية:



التواصل مع الأهل

أخبرُ أهلي بالمعلومات التي تعلّمتُها اليوم
حول أهمية تربية الدجاج، وأشاركهم
البحث عن توزّع المداجن في الجمهورية
العربية السورية، وأجهز النتائج بتقرير
مصور لأخبر به زملائي في الدرس القادم.





١. أكتب المصطلح العلمي المناسب لكل عبارة مما يأتي:

– حبوب مجروشة وملح وفيتامينات وعناصر معدنية
.....

– المكان الذي يوضع فيه علف الدجاج

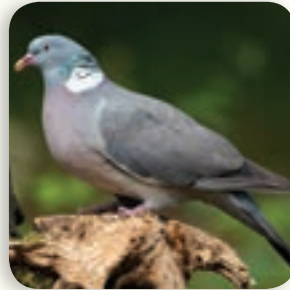
– المكان الذي يُوضع فيه الماء

٢. أقرنُ بين غذاء الدجاج في المدجنة وغذاء الدجاج في المنزل.

في المنزل

في المدجنة

٣. أصلُ بين صورة الحيوان وفائدته للإنسان.



أرّبي رجاياً 2

الكلمات المفتاحية:

- المدجنة
- آلات التفريخ
- سلالة

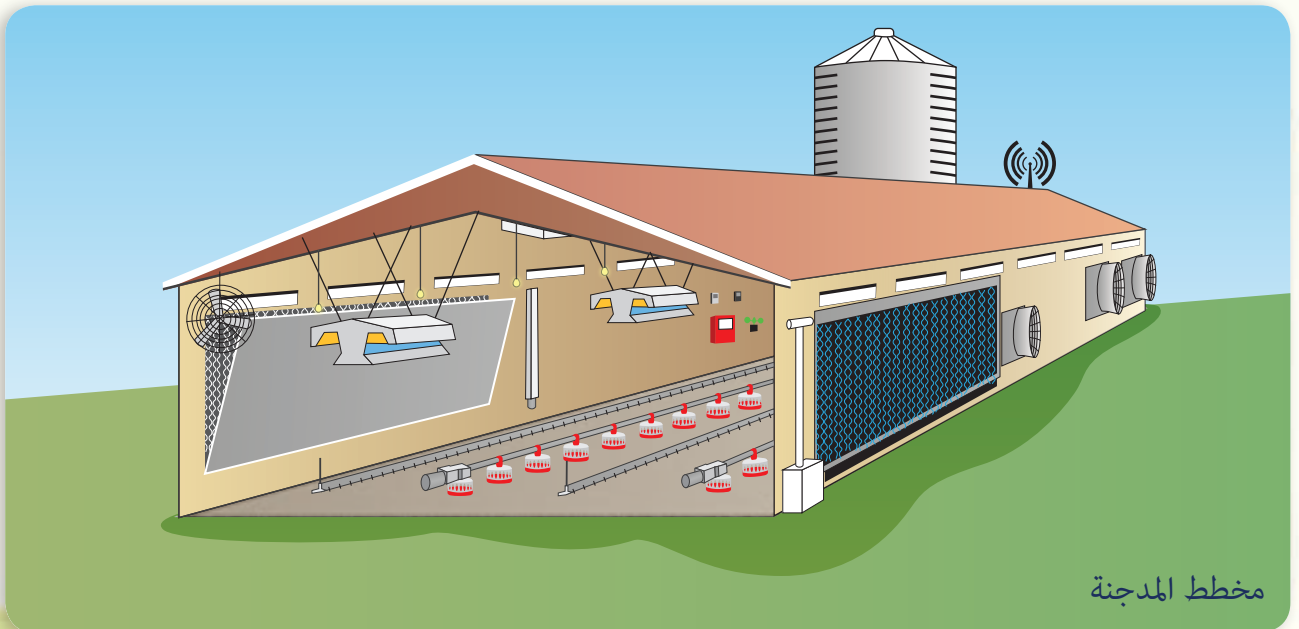
بالاعتماد على معلومات الدرس السابق أخبر زملائي عن الفرق بين قن الدجاج والمدجنة.

القن (الخم)	المدجنة	من حيث
		نوع الغذاء المُقدّم للدجاج
		عدد الدجاج
		سلالة الدجاج
		حجم المكان

ألاحظ وأتأمل:



أنعمُ النَّظر بالمخطط الآتي ثمّ أجيبُ:



مخطط المدجنة

تعلمتُ:



- ينبغي أن يكون مسكن الدجاج واسعاً ونظيفاً وتدخله أشعة الشمس، وتكون تهويته جيدة، ويوجد فيه مكان مخصص لوضع البيض.
- تحضن الدجاجة البلدية بين (15 – 20) بيضة ملقحة.
- ترقد الدجاجة ثلاثة أسابيع (21 يوماً) فوق البيض الملقح.
- تعتمد المداجن الحديثة على آلات تفريخ البيض الملقح التي تنتج صيصان لتربية الفروج أو تربية دجاج البيض.



تنتج السلالات
المُحسَّنة من الدجاج
البياض نحو ٣٠٠ بيضة
في السنة.

أتحقق



في رأيك: هل تربية الدجاج مشروع مربح مادياً؟ ولماذا؟

التواصل مع الأهل

أخبر أهلي بالمعلومات التي تعلمتها اليوم
حول تربية الدجاج، ثم أسجل بالتعاون
معهم الفرق بين الدجاج البلدي والدجاج
المُحسَّن من حيث: إنتاج البيض، ونوع
التغذية. وأعرض نتائج بحثي على زملائي في
الدرس القادم.





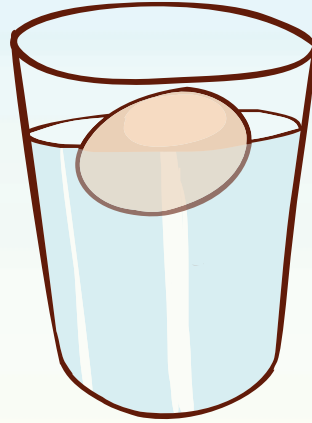
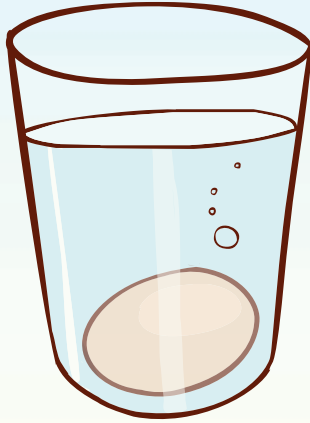
١. أصحح ما تحته خط في العبارات الآتية:

– تحتضن الدجاجة بيضها مدة أسبوعين

– من شروط المسكن الجيد للدجاج التهوية والنظافة فقط

– لا يُشترط في البيض المُعد للتفقيس أن يكون ملقحاً

٢. أشير إلى البيضة الصالحة للطعام مما يأتي:



٣. أتخيل أنني في مزرعة تحتوي على قن دجاج بشروط جيدة، ثم أرسم مخططاً بسيطاً لقن دجاج

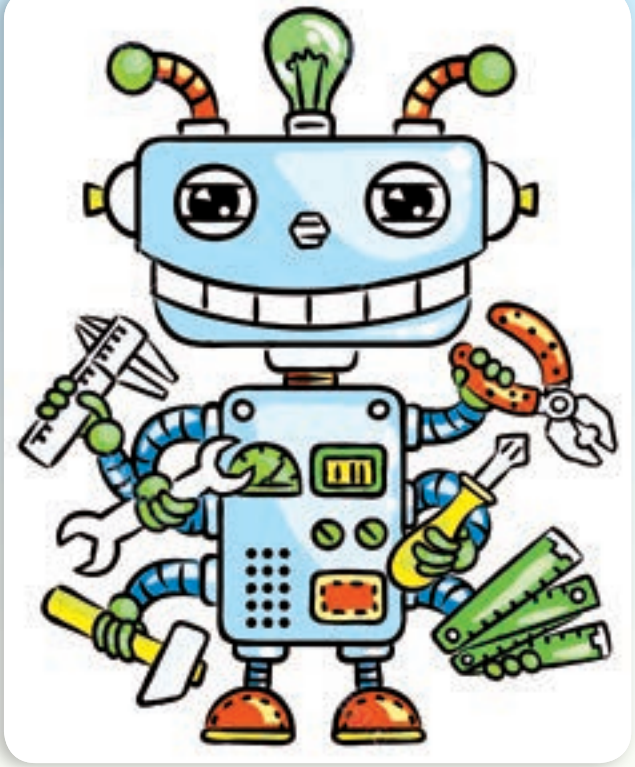
كما تخيلته مراعيّاً شروط المسكن الجيد المذكورة في الدرس.

أدوات الميكانيكي

الكلمات المفتاحية:

- بانسة
- مفك
- مطرقة
- برغي

تعال يا صديقي نفكر من
يستعمل الأدوات التي صنع
منها الرجل الآلي .



ألاحظ وأتأمل:



بمناسبة عيد مولد حازم أهدته الجدة لعبةً تركيبية فدعا أصدقاءه للعب معه بعد أن انتهى من كتابة واجباته وقرّر معهم بناء برج جميل:

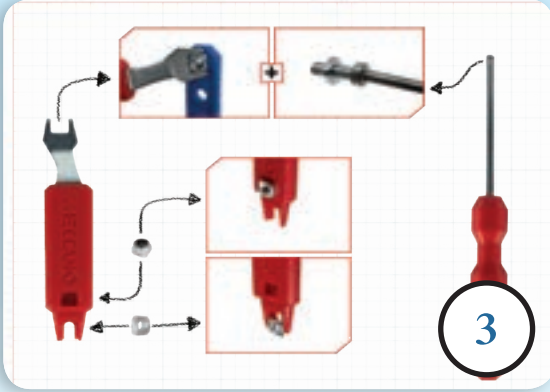


2



1

أتواصل شفويًا:



- أسمّي مع زملائي الأدوات التي يستعملها الأطفال في الصور السابقة لتركيب البرج.
- أرسم شكل نهاية المفك الذي يستعمله صديقي في الصورة الأولى ويرسم زميلي شكل رأس البرغي الذي يناسبه.

- في الأدوات الموجودة ضمن الصورة الثالثة نوع آخر من المفكات أصفه لزملائي.

عمل مجموعات:



مقبض

رأس

جذع



1. أصل كل بطاقة إلى الجزء المناسب لها من صورة المفك.
2. أرسم مفك (شق) وأثبتّ عليه اسم كل جزء منه.

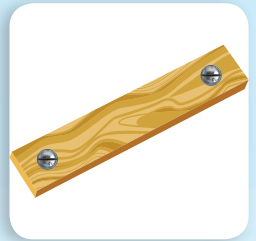
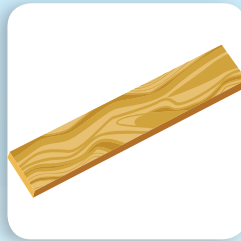
3. أستنتج نوع المادة التي صنع منها كل جزء من أجزاء المفك وسبب اختيار المادة التي صنع منها.

4. أجهّز قائمة ببعض الاستعمالات للمفك بالنسبة للبرغي.

أجرب واستنتج:



مستلزمات التجربة



خطوات التجربة:



- أثبتت البراغي التي لدي في القطعة الخشبية التي لدي مراعيًا استعمال المفك المناسب.
- أختار المفك المناسب لإزالة البرغيان من القطعة الخشبية الأولى وأزيلهما.

أستنتج:

- لكل برغي نوع خاص من _____ يربطه ويفكه.
- تختلف المفكات عن بعضها بنوع _____ .

ألاحظ وأتأمل:



رافقت والدي أثناء ذهابه لإصلاح سيارته:



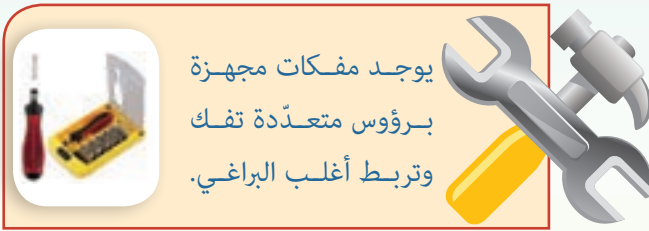
أتواصل شفويًا:



- أخبر زملائي بالأدوات التي شاهدتها الطفل في ورشة التصليح.
- أتسابق مع زملائي لنسَمِّي أكثر عدد ممكن من الأدوات السابقة.
- أكمل الجدول الآتي:

اسم الأداة	استعمالات أعرفها لهذه الأداة
المطرقة	
البانسة	
البراغي	
المفكّات	

تعلمتُ



يوجد مفكات مجهزة
برؤوس متعدّدة تفك
وتربط أغلب البراغي.

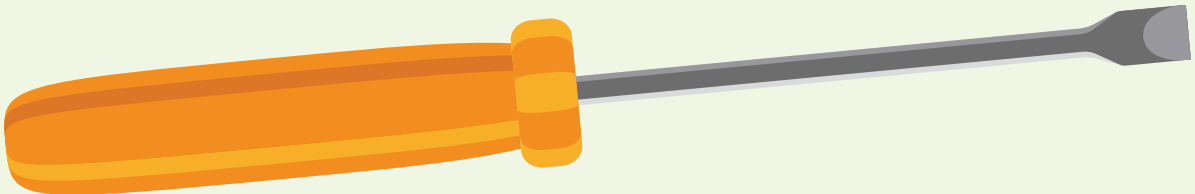
تتعدّد الأدوات المستعملة في عمليات الصيانة
والتصنيع والأعمال الميكانيكية.
وتختلف أشكال الأدوات وفق استعمالاتها.

ومن أبرز الأدوات الميكانيكية: المفك - البانسة - المفتاح - البراغي - المطرقة.....
المفك : أداة تستخدم في ربط وفك البراغي أجزاؤه: مقبض - جذع - رأس

مقبض: يصنع غالباً من
البلاستيك أو الخشب.

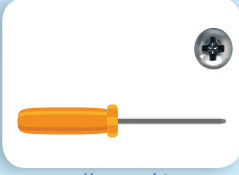
جذع: تكون مستديرة أو
مربعة وتصنع من المعدن.

رأس: له أشكال مختلفة
حسب اختلاف الاستخدام.

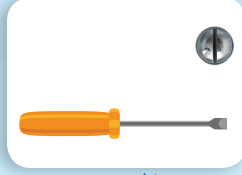


من أنواع المفكات:

لكل برغي نوع محدد من المفكات عند ربطه أو فكّه
صورة برغيين أحده شق وأحده مصالب.



مفك مصالب



مفك شق

ماذا لو؟؟

في حال انكسر أو فُقد مقبض مفك
البراغي، أفكر في بدائل ملائمة.

ماذا أعرف؟	ما الذي أريد أن أعرفه؟	المعلومات التي حصلتُ عليها	أقارن نتائج مع نتائج زملائي	ماذا تعلمت؟



أتحقق

أعدّ مع زملائي قائمة بالأدوات المشتركة في العمل بين عدّة النجار والسبّاك وميكانيكي السيارات والكهربائي.

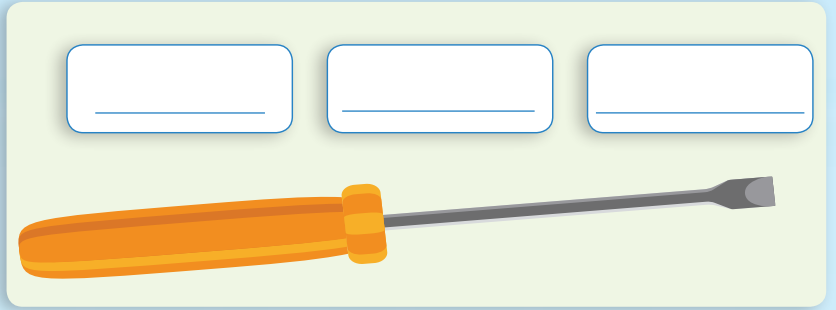
التواصل مع الأهل

أخبر أهلي بالمعلومات التي تعلّمتها
اليوم، ثمّ أبحث بمساعدتهم عن صور
لأنواع العدّة (الأدوات)، وأرسم أو أجمع
صور الأدوات الملائمة للمهن الميكانيكية
مع اسمائها باللغة الإنكليزية لأشارك بها
زملائي.

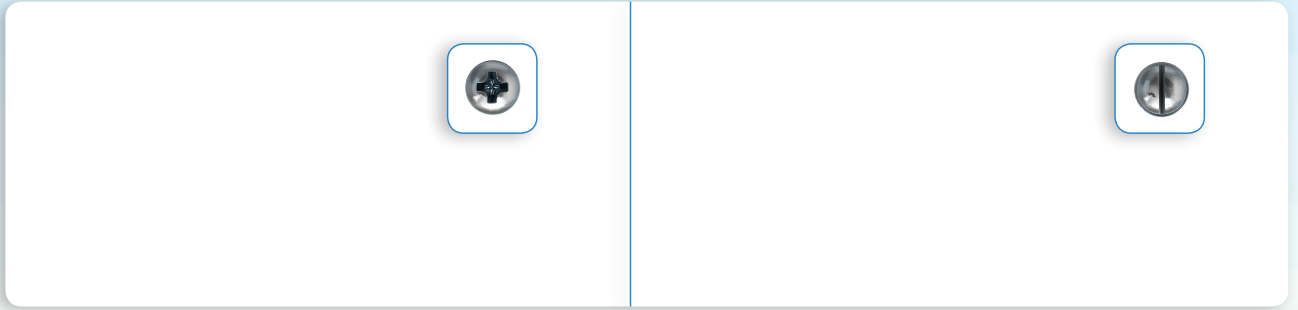




1. أكتب المسميات المناسبة:



2. أرسم شكل رأس المفك الملائم لفك وربط كل برغي معروض في الصور الآتية:



3. أصنف البطاقات الآتية وفق الجدول:

أستعمل مفك من نوع واحد لجميع أنواع البراغي.	أمسك المفك من المقبض عند العمل.	أرتب الأدوات المستعملة بعد انتهاء من العمل.
أجمع المسامير بواسطة مغناطيس.	أمسك المسامير بالبانسة في أثناء تثبيته باستعمال المطرقة.	أمسك المسامير بيدي في أثناء تثبيته باستعمال المطرقة.

تصرفات صحيحة في أثناء العمل	تصرفات غير صحيحة في أثناء العمل

العمل السياحي فن وزوق

الكلمات المفتاحية:

- فرص عمل
- التواصل الفعّال
- فوائد
- تقدير الذات
- ثقافات



العالم مثل الكتاب،
من لا يسافر، يقرأ منه
صفحة واحدة فقط.

ألاحظ وأتأمل:



في أثناء تصفّح مازن لأحد مواقع التواصل الاجتماعي لفت انتباهه صوراً لمجموعة سياح في أماكن يعرفها جيداً في بلده، مما دفعه لقراءة المقال الذي نشره أحد السّياح، وتحدّث فيه عن تجربته السياحية في الجمهورية العربية السورية، ومدى إعجابه وسعادته بالتّعرف على حضارة سورية وتراثها، فضلاً عن حسن ضيافة واستقبال

موظفي الفندق، حيث خصّ بالشكر موظفي الاستقبال. وقدّم في النهاية نصيحة لأصدقائه وللقراء بزيارة سورية.



أناقش زميلي بجواري في الأسباب التي:

– دفعت بالسائح لنشر تجربته.

– دفعت السائح إلى تقديم النصيحة للآخرين بتكرار تجربته.

– في رأيك: ما دور موظفي الفندق في إنجاح تجربة السائح؟

أستنتج: هناك العديد من الفوائد التي تقدمها منشآت المبيت السياحي للسائح، منها:

● أقرأ وأتعلم

أقرأ الحالات الآتية، ثم أتعاون مع زميلي على وصل كل عبارة من العمود الأول بما يناسبها من عبارات العمود الثاني:

الفائدة المحققة

التعرف على ثقافات جديدة

الشعور بالسعادة وتقدير الذات

توفير فرص عمل

اكتساب الأصدقاء

الحالة

يُعلن فندق ... عن حاجته لموظفين في أحد مطاعمه.

قرّرت إدارة الفندق تكريم موظفي الاستقبال لحسن أداء عملهم.

تلقى حسام بطاقة تهنئة بعيد ميلاده من قبل سائح تعرف عليه أثناء إقامته في الفندق الذي يعمل فيه العام الفائت.

تلقى والدي هدية من أحد السياح وهي عبارة عن كتيب يتحدث عن تراث وثقافة بلد السائح مع دعوة لزيارتها.

أستنتج: هناك العديد من الفوائد التي تقدمها منشآت المبيت السياحي للأفراد، منها:

عمل مجموعات:



1. أتعاون مع مجموعتي لأكمل المخطط الآتي، وأملأ البطاقة بالمطلوب.

موظف المنشأة السياحية يؤدي عمله بمحبة وإتقان

- رضا الزوار (السياح).
- تكرار الزيارة.
- زيادة عدد السياح.
- زيادة أرباح المنشأة.



موظف الفندق يقدم خدمة غير كاملة

أستنتج: لسلوك موظفي المنشآت السياحية أثر مهم في تشجيع السياحة وزيادة الأرباح.

من السلوكات الإيجابية التي ينبغي على موظفي المنشآت السياحية التحلي بها:

تعلمت



الفنادق بحد ذاتها قد تكون هي عامل جذب للسياح، حيث يزورها المهتمون بمجال مُعين، كفندق الجليد الذي يُنشأ في موسم الثلوج للأشخاص المهتمين برياضة التزلج.



– للخدمات التي تقدمها المنشآت السياحية أهمية كبيرة بالنسبة للسياح والأفراد.

- بالنسبة للسياح: تشجع السياح على زيارة البلد، والتعرّف على حضارتها وتراثها، فتساعد على التبادل الثقافي والاطلاع على ثقافات جديدة.
- بالنسبة للأفراد: تؤمّن لهم فرص العمل وتكسبهم مهارة التواصل الفعّال مع الآخرين وتقدير الذات، فضلاً عن اكتساب أصدقاء جدد والتعرّف على ثقافات مختلفة.
- لسلوك موظفي المنشآت السياحية أثر مهم في تشجيع السياحة وزيادة الأرباح.

ماذا لو؟

كنت صاحب منشأة وقدم إلى زيارة منشأتك سائح من ذوي الاحتياجات الخاصة، كيف سيكون التعامل معه؟

ماذا أعرف؟	ما الذي أريد أن أعرفه؟	المعلومات التي حصلت عليها	أقارن نتائج مع نتائج زملائي	ماذا تعلمت؟

أتحقق

أتعاون مع زميلي بجواري على:

1. تصنيف العبارات الآتية، وكتابتها ضمن المخطط، وفق المطلوب:

- توفير فرصة عمل.
- وجود مكان آمن للمبيت.
- الشعور بالرضا عن الخدمات المقدمة.
- الشعور بالرضا وتقدير الذات لتقديم الخدمة.
- التعرف على ثقافات جديدة.
- اكتساب أصدقاء

أهمية وفوائد المنشآت السياحية بالنسبة لـ:

الموظف	الفرد	السائح

2. إضافة فوائد أخرى للمنشآت السياحية

التواصل مع الأهل

أخبرُ أهلي بما تعلمته عن أهمية الخدمات التي يقدمها المبيت السياحي وأتعاون معهم للبحث عن خدمات أخرى وأصنفها «اجتماعية واقتصادية ووطنية»، ثم أعرضها على زملائي في الصف.





1. أضع كلمة «صح» أو «غلط»، وصحح العبارة المغلوطة فيما يأتي:

– تؤمّن المنشآت السياحية فرصَ عملٍ للسياح. (.....)

– تقديم الخدمة بشكلٍ لائقٍ يُؤدّي إلى الشّعور بالرضا عند السياح. (.....)

– لا يؤثّر سلوك موظفي المنشأة في تشجيع السياحة. (.....)

2. أستبعد العبارة التي لا تنتمي لموضوع الدرس.

– لخدمات المنشآت السياحية أهمية مادية ومعنوية.

– التّعزّف على ثقافات جديدة.

– الموتيّل أحد أنواع المنشآت السياحية.

– العمل في المنشآت السياحية ينمي لدى الموظفين مهارتي التواصل الفعال وتقدير الذات.

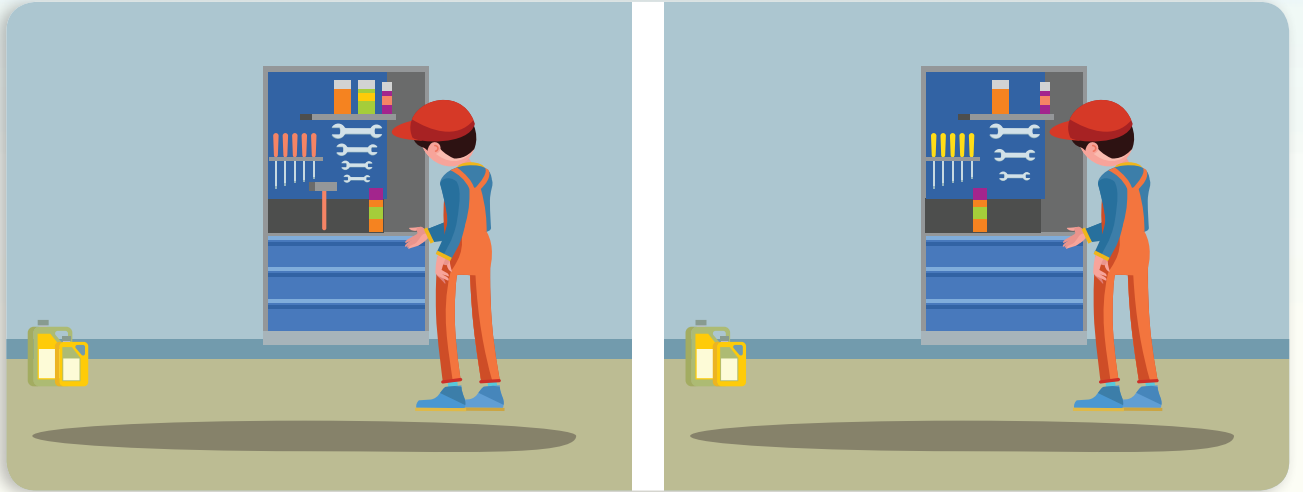
3. في رأيك: ماهي الشروط التي ينبغي أن تتوفر في الشّخص الذي يرغب في العمل بالمجال السياحي.

أرسم عقارب الساعة التي تُعبّر عن وقت بدء التنفيذ على الساعة الأولى، وبعد انتهائي من أداء الأنشطة أرسم عقارب الساعة لأقارن وقت التنفيذ مع زملائي.

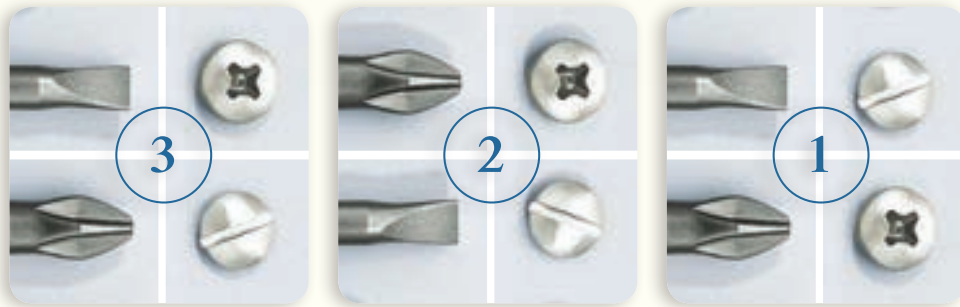
أنشطة
وتدريبات
الوحدة



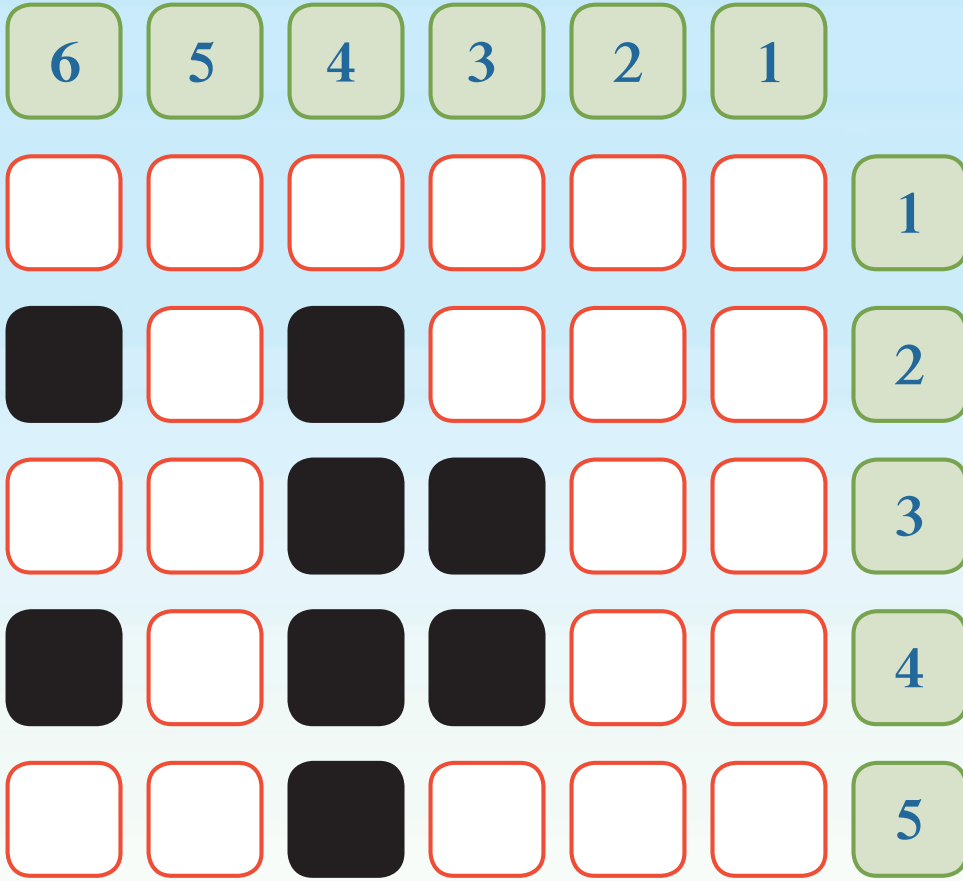
1. هناك خمسة فروق بين الصورتين، هل تستطيع تحديدها؟



2. استبعد مجموعة الشكل غير الصحيحة من مجموعات الأشكال الآتية:



3. أحل شبكة الكلمات المتقاطعة الآتية:



أفقي:

1. نبات يزرع صيفي في شهر آذار وغني بالفيتامين ج
2. يعقب النهار
3. أول الجهاز الهضمي - أحد الوالدين
4. متشابهة
5. شيء يخصنا - من الخضار

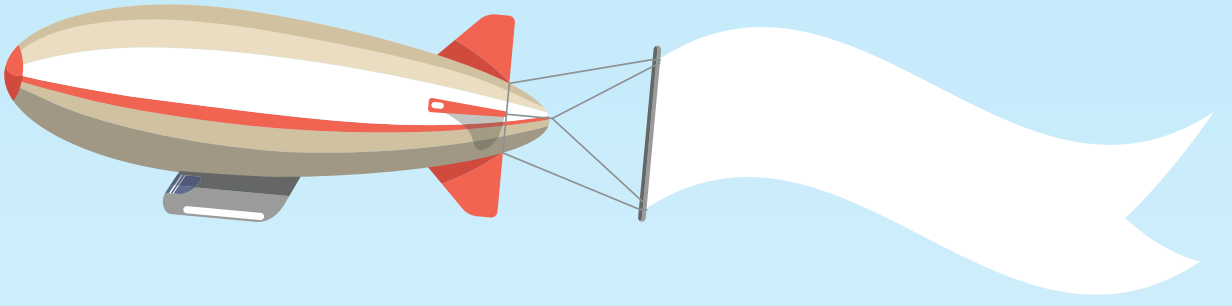
عامودي:

1. نبات يزرع شهر تشرين الأول على شكل خطوط
2. غني بالفيتامين c نتناوله بكثرة عند الإصابة بالزكام
3. طلب منه تناول الطعام
4.
5. غني بالحديد والكالسيوم وتقطف في تشرين الأول

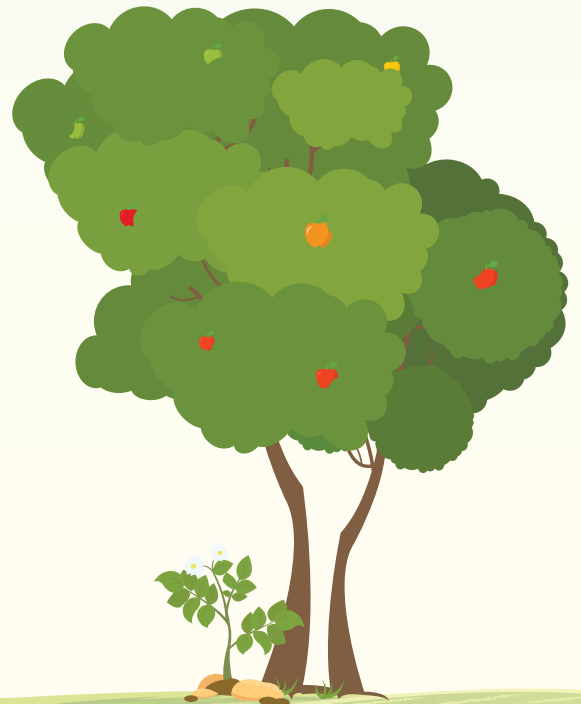
6. أصف الصورة الآتية بأربعة أسطر مبيّناً دور التصرفات الصحيحة لعمال المنشآت السياحية في زيادة عدد السياح للبلد.







المتنوعات



أصنع ماوى - المهندس الصغير - لأنها تحتاج....

<ul style="list-style-type: none"> • تكوين 3 مجموعات للمتعلّمين وفقاً لاختيار كل متعلّم 1- مجموعة تصمم مسكن دجاج. 2- مجموعة تصمم مسكن حمام. • شرح أهداف المشروع لمجموعات المتعلمين والتأكيد على تنفيذ المشروع وفق الشروط التي تعلمها في دروس الوحدة الموافقة. • البحث من خلال المراجع والشابكة عن المفردات الآتية: • العلف المناسب لكل نوع من الحيوانات، مساحة المسكن، مستلزمات المسكن لكل نوع. • تُجهّز كل مجموعة قائمة بالمستلزمات الخاصة بمشروعها: مخلفات البيئة المنزلية، أعلاف الحيوانات، كرتون، استريو بور، خشب، فلين. • يُحدّد قائد المجموعة الأدوار ويوزعها على أعضاء المجموعة وفق رغبة كل فرد في المجموعة وتسجل المهام بجوار الأسماء لتسليمها للمعلم المشرف. • تضع كل مجموعة خطة زمنية محدّدة لإنجاز المشروع مبسّطة بالتواريخ على امتداد الفصل الثاني. 	<p>مرحلة التخطيط (المعلم والمتعلمين)</p>
<ul style="list-style-type: none"> • البدء بتنفيذ الإجراءات والأنشطة التي تُحقّق أهداف المشروع ومخرجاته: مسكن دواجن جاهز إمّا في حديقة المدرسة، أو أنموذج مصغر (ماكيت) للمسكن المطابق لشروط مسكن الحيوان الذي اختاره. • مساعدة المتعلّمين في حال وجود عقبات لحلّها. • مناقشة مجموعات المتعلّمين في ما تمّ التوصل إليه. 	<p>مرحلة التنفيذ (المعلم والمتعلمين)</p>
<ul style="list-style-type: none"> • إعداد تقرير يتضمن مراحل العمل بالمشروع. • عرض النتائج أمام الآخرين ومناقشتها. • عرض نتائج عمل المجموعات في المعرض الزراعي السنوي وتجهيز وسائل عرض جاذبه من قبل المجموعات، وتجهيز عبارات لشرح خطوات التنفيذ لضيوف المعرض. 	<p>عرض نتائج المشروع (مجموعات المتعلمين)</p>
<ul style="list-style-type: none"> • يُقيّم المتعلّم أداءه ضمن مجموعته ذاتياً من خلال توضيح دوره ومدى فعالية أدائه لإنجاز المشروع. ثمّ يقيّم أداء مجموعته بشكلٍ كامل ومدى تحقق أهداف المشروع ويعبّر عن مشاعره. • تقييم المشروع من قبل الأقران والمعلّم وفق معايير تقويم المشروعات. 	<p>تقييم المشروع</p>

أقوّم مشروعِي:

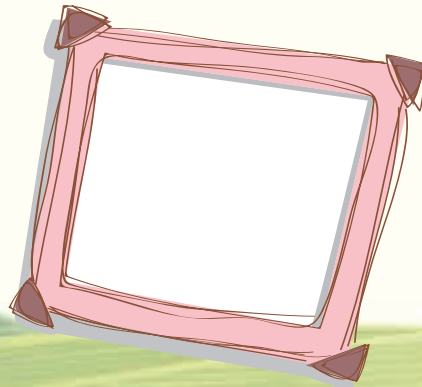
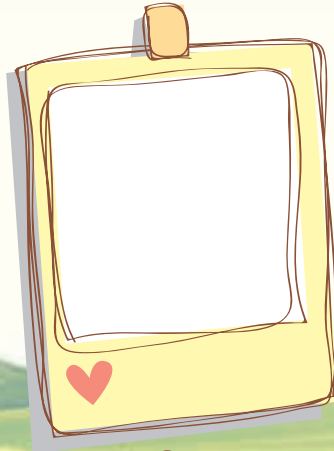
الاسم الذي اخترناه لمشروعنا شعار مجموعتنا

ملاحظات	لا	نعم	معايير تقويم المشروع
			1- قام كل فرد في المجموعة بدورة على أكمل وجه.
			2- نَقَدت مراحل الخطة وفق الزمن المحدد.
			3- البحث الذي أجريناه كان منظماً ومفيداً.
			4- تمّ توظيف معلومات البحث في كل خطوة من خطوات التنفيذ.
			5- عرضَ الفريق نتائج عمله بشكلٍ نهائي وبصورةٍ ملائمة في الوقت المحدد.
			6- المسكن الذي صممناه مطابق للشروط وملائم لتربية الدواجن.
			7- أضفنا بعض الميزات إلى المسكن وكانت مفيدة وملائمة.
			8- _____

بعض الصعوبات التي واجهتنا في أثناء تنفيذ المشروع:

الحلول التي ساعدتنا على تذليل الصعوبات:

صور من مشروعِي:



المصطلحات العلميّة

Juice	العصير
Leaflets	مطوّيات
Distilled	معقّمة
Metallic	معدني
Non Metallic	لا معدني
Metals with drawing	سحب المعادن
Loom	نول
Needle	سنارة
Knitting	الحيّاكة
Textile	نسيج
Tour Guiding	الدلالة السياحية
Tour Guide	الدليل السياحي
Vegetable Crops	محاصيل الخضار
Nutritional Value	القيمة الغذائيّة
Fibers	الألياف
Chicken	الدجاج
Eggs	البيض
Feed	العلف
Feeder	المعلف
Feathers	الريش
Domesticated	المدجّنة
Spawning Machines	آلات التفريخ
Dynesty	سلالة
Screw Driver	مفك
Screw	برغي
Pliers	بانسة
Hammer	مطرقة
Job Opportunities	فرص عمل
Benifits	فوائد
cultures	ثقافات
Effective Communication	التواصل الفعّال
Self-esteem	تقدير الذات