

الجمهورية العربية السورية
وزارة التربية
المركز الوطني لتطوير المناهج التربوية

التربية المهنية

الصف السادس الأساسي

الفصل الأول

الإشراف

الدكتور دارم طبّاع

الدكتور رامي الضللي

الدكتور المهندس محمود بني المرجة

المهندس فهمي الأكل

الدكتورة ناديا الغزولي

الدكتور رمضان درويش

التأليف

| | | | |
|----------------|----------------|----------------|--------------------|
| م. محمد حمود | سوسن حرستاني | م. منذر الخضر | زمزم البيطار |
| م. ياسر القصار | م. بسام الحصري | فريال رجوب | م. محمد عبد الحميد |
| هلا درويش | د. رانية رضوان | د. سامر مصطفى | د. عماد الدين عساف |
| ندى السعدي | فادي نظام | م. ميسون عرفة | م. وفاء الظواهر |
| إبراهيم عبدو | أيهم الدرعاوي | د. ولاء الدعبل | د. علي تجور |
| هندا إدريس | جبر السكر | هيام خير بك | لمى عجيب |
| رامه حمود | لينا السيد | سماهر شعيب | علا سلمان |

هاجر عويجان

التقويم

د. عبد الحميد خليل ناصر بحصاص م. فيصل نجاتي

الإخراج الفنيّ

فراس حوش

الإشراف الفنيّ

هشام الحلبي

حقوق الطّباعَة والتّوزيع محفوظة للمؤسّسة العامّة للطّباعَة
حقوق التّأليف والنّشر محفوظة للمركز الوطنيّ لتطويع المناهج التّربويّة
وزارة التّربية - الجُمهوريّة العربيّة السّوريّة

طبع لأول مرة للعام الدراسي ٢٠٢٢ - ٢٠٢٣ م نسخة تجريبية

المقدمة

لتعزيز مبدأ التعلّم مدى الحياة تسعى وزارة التربية إلى تحقيق الاستدامة الذاتيّة للتعلّم عند المتعلّمين، مع الاستفادة من فرص التعلّم، وتحسين المعارف والمهارات اللازمة لتحقيق الذات والتوظيف.

أعدّت كتب التربية المهنيّة باختصاصاتها الأربعة (الزراعيّ، الصناعيّ، التجاريّ، والسياحيّ) لمرحلة التعليم الأساسيّ الحلقة الأولى بصورةٍ تسهم في استثارة دوافع المتعلّمين لمعرفة المبادئ الأولى لهذه الموضوعات، بما يزيد من الكفاءة العلميّة والمهارة الفكريّة والعملية، ليتمكن المتعلّمون من تطبيق مبدأ التعلّم مدى الحياة على امتداد مراحلهم النمائيّة. عرضت الموضوعات في هذه السلسلة بما يتناسب مع مهارات القرن الواحد والعشرين، وركزت على مهارة التفكير الناقد، وحلّ المشكلات، والتحليل العلميّ مع إتاحة الفرصة للمتعلّمين في اختبار النتائج والقياس عليها من خلال مهارة البحث والاستقصاء، ما يساعد المتعلّمين على اختيار مشروعاتهم وفق ميولهم وقدراتهم، وقد زوّدت التجارب المعروضة بمستلزماتٍ متناسبة مع الإمكانيات الصفيّة المتاحة لمدارس التعليم الأساسيّ حلقة أولى.

وليمكن المعلّم من تحقيق الهدف المرجوّ من هذه الكتب، وبناء اختبارات شاملة للمعارف والمهارات والقيم فقد بُنيت هذه السلسلة من الكتب وفق منهجية علميّة بحيث تبدأ كلّ وحدة دراسيّة بعرض مؤشرات الأداء اللازم قياسها، وتتسلسل فقرات الدروس ضمن منهجية تساعد المتعلّم والمعلّم على ممارسة التعلّم بصورةٍ توظّف المهارات لتنمية المعارف والقيم، حيث بدأ كلّ درس بعرض مشكلة مصاغة بسؤالٍ محفّز للتفكير من أجل حلّها، ثمّ وُضعت الفرضيات لإعداد خطة لهذا الحلّ المقترح من قبل المتعلّمين، وصولاً إلى استخلاص النتائج والتعاميم، وقد أرفق في كلّ كتاب قواعد السلامة والأمان الضروريّة عند تنفيذ الدروس.

وأخيراً نرجو من الزملاء المعلمين والمدرّسين والزميلات المعلّمات والمدرّسات والأبناء الأعزّاء والأهل الكرام تزويدنا باقتراحاتهم التي سنسترشدُ بها في تطوير عملنا هذا، ليكونوا خير عونٍ لنا على إعدادٍ منهاجٍ تُسهّم سوريّة كلّها في إنجازه وتطويره.

والله نسأل التوفيق

المؤلفون

| دورُ المُتعلِّمِ | دورُ المُعلِّمِ | خطواتُ منهجيةِ عَرَضِ الدَّرْسِ |
|---|--|---|
| الانتباهُ لها، وفهْمُ معناها، واستعمالها في البحثِ والتوسُّعِ حوْلَ الدَّرْسِ. | التأكُّدُ من سَرَحِها، وتوضيحُ معانيها. |  |
| الانتباهُ والتأمُّلُ. | تحفيزُ المتعلِّمين، واستثارةُ دوافعهم لموضوعِ الدَّرْسِ. |  |
| التَّواصلُ الإيجابيُّ معَ جميعِ الرُّملاءِ، والالتزامُ بأدابِ الحوارِ البناءِ. | إدارةُ النَّقاشِ، والتأكُّدُ من مشاركةٍ أكبرِ عددٍ ممكنٍ مِنَ التَّلَامِيذِ، والاستماعُ لجميعِ الآراءِ. |  |
| الالتزامُ بقواعدِ السَّلَامَةِ والأمانِ، وتنفيذُ خطواتِ التَّجربةِ، والتَّواصلُ الإيجابيُّ معَ المُعلِّمِ والرُّملاءِ. | تأمينُ مستلزماتِ التَّجربةِ، وتطبيقها وَفْقَ خطواتها، والتأكُّدُ من مشاركةِ جميعِ المتعلِّمين وصولاً للاستنتاجاتِ المناسبةِ والصَّحيحةِ. |  |
| الاستفادةُ من المعلوماتِ الإثرائيةِ، وتوظيفها في التَّطبيقاتِ الخاصَّةِ بالدَّرْسِ. | التنويهُ للمعلوماتِ الإثرائيةِ المتعلِّقةِ بموضوعِ الدَّرْسِ بأسلوبٍ جاذِبٍ. |  |
| التأكُّدُ من وضوحِ المَعْلوماتِ، وفهمها. | قراءةُ الدَّرْسِ، والتأكُّدُ من استيعابِ المتعلِّمين لمحتواهُ العِلْمِيِّ. |  |
| التَّنفيذُ الملائمُ للمهامِ المطلوبةِ ومراعاةُ القواعدِ العامَّةِ للسَّلَامَةِ والأمانِ، والحِرصُ على تقديمِ أفضلِ النَّتائجِ. | توجيهُ المتعلِّمين للعملِ الجماعيِّ، والانتباهُ لأدائهم على نحوٍ ملائمٍ. |  |
| أداءُ الأنشطةِ والتَّدرِيباتِ للحصولِ على أفضلِ النَّتائجِ خلالَ الرِّزْمِ المُحدَّدِ. | شرحُ التَّدرِيباتِ للمتعلِّمين، والتأكُّدُ من قدرتهم على أدائها، وتقديمُ التَّغذيةِ الرَّاجعةِ الملائمةِ. |  |
| تنظيمُ البحثِ والاستقصاءِ وَفْقَ الجدولِ المُرفَقِ، والتَّفكيرُ على نحوٍ بناءٍ وإيجابيِّ. | طرحُ الإشكاليةِ الخاصَّةِ بالتَّفكيرِ النَّاقِدِ، والاستماعُ لأكبرِ قدرٍ ممكنٍ من الإجاباتِ ومناقشتها معَ إتاحةِ الفرصَةِ للمتعلِّمين لإعمالِ عقولهم واستمطارِ أفكارهم. |  |
| التأكُّدُ من النَّتائجِ وتطبيقها على غيرها من الحالاتِ المشابهةِ والبحثِ عن معلوماتٍ إضافيةٍ تغني المعلوماتَ وتؤكِّدُ صحَّةَ النَّتائجِ. | إتاحةُ الفرصَةِ للمتعلِّمين لزيادةِ كفاءتهم عن طريقِ التأكُّدِ من النَّتائجِ التي توصلوا إليها، والقياسُ عليها أو الإضافةُ لها من خلالِ البحثِ والاستقصاءِ. |  |
| نقلُ المعلوماتِ والخبراتِ التي حصلَ عليها للمحيطينَ بهِ، ومشاركتهم تنفيذَ المهامِ المطلوبةِ بذلِّ الجهودِ لأداءِ الأنشطةِ والتَّدرِيباتِ بالأسلوبِ الأفضلِ خلالَ الوقتِ المُحدَّدِ. | التَّعاونُ معَ الأهلِ لتنفيذِ النِّشاطِ، وعرضُ النَّتائجِ، وتقديمُ التَّغذيةِ الرَّاجعةِ الملائمةِ. |  |
| بذلُّ الجهودِ لأداءِ الأنشطةِ والتَّدرِيباتِ بالأسلوبِ الأفضلِ خلالَ الوقتِ المُحدَّدِ. | تنفُّذُ في حصَّةٍ درسيَّةٍ كاملةٍ، وتعدُّ تقييماً ذاتياً لأداءِ المتعلِّمِ. | أنشطةُ نهايةِ الوحدةِ |
| يختارُ المتعلِّمُ المشروعَ الذي يودُّ العملَ عليه على امتدادِ الفصلِ الدَّرَاسِيِّ ليقدمَ نتائجَ عملهِ الفرديِّ أو ضمنَ مجموعتهِ، ويبيدُ رأيه بأداءِ زملائه بإيجابيةٍ. | يشرحُ المهامَ المطلوبةِ، ويتابعُ اختيارَ كلِّ متعلِّمٍ لنوعِ المشروعِ ولمجموعتهِ لتنفيذِ، ثمَّ يراقبُ أداءَ المتعلِّمين، ويُساعدُهُم ويقدمُ لَهُم التَّغذيةِ الرَّاجعةِ الملائمةِ. | مشروعُ الفصلِ |

الفهرس

| الخطة الدرسية | | رقم الصفحة | الدّرس | الوحدة |
|-------------------|---------|------------|-------------------------|----------------|
| الشهر | الأسبوع | | | |
| أيلول | 2 | 10 | خسبة ومعطاءة | الوحدة الأولى |
| أيلول | 4 | 14 | اشترى ما أحجابه | |
| تشرين أول | 1 | 18 | أشكل المعادن (2) | |
| تشرين أول | 3 | 24 | المطبخ السوري | |
| | | 30 | ورقة عمل الوحدة الأولى | |
| تشرين الثاني | 1 | 34 | أزرع زيتوناً وكرمة | الوحدة الثانية |
| تشرين الثاني | 3 | 40 | ادخر نقودي | |
| تشرين الثاني | 4 | 46 | الأعمال الخشبية (2) | |
| كانون أول | 1 | 52 | المنشآت الفندقية | |
| كانون أول | 2 | 60 | المغلقات | |
| | | 68 | ورقة عمل الوحدة الثانية | |
| مشروعات الكتاب | | | | |
| المصطلحات العلمية | | | | |

اسمي: _____
أعيش في منطقة: _____ وهي تابعة لمحافظة:

في _____ في الجمهورية العربية السورية.

تشتهر بـ _____

تعلمت عن المهن سابقاً _____

أود أن أتعلّم _____



كيف يفكر الحرفيُّ الناجحُ تفكيراً علمياً وعملياً:

أراقب وأتساءل

- أسمي بعض الأسواق الشعبيّة الموجودة في منطقتي.
- أختارُ منتجاً ليبيعه على المنصة الرابعة في السوق، وأكتبُ عبارتي المُعبّرة عن مُنتجي.



أضَعُ الفَرَضِيَّاتِ وَأَقُومُ بِإِعْدَادِ الدِّرَاسَةِ الِآتِيَةِ:



| المنتج المناسب | العلامة التجارية المناسبة لمنتج | الوقت المناسب لبيع منتج | الترويج الأنسب لمنتج | التكاليف | المنافع |
|----------------|---------------------------------|-------------------------|----------------------|----------|---------|
| | | | | | |

أستخلص
النتائج التي
حصلتُ عليها:

أقارنُ نتائجي مع نتائج زملائي



مع نهاية العام الدراسي الحالي

سأزرع

سأربي

سأصنع

سأبيع

قواعد السلامة والأمان:

1. أتبع إرشادات المعلم للحفاظ على سلامتي داخل غرفة الصف وخارجها.
2. أحافظ على نظافة مكان عملي.
3. أتعامل بحذر عندما أحمل وأستعمل الأدوات المهنية.
4. أخبر المعلم في حال تعرض أي من زملائي للأذى.
5. لا أندوق أو أشرب أو أستنشق أي شيء خلال التجارب المهنية.
6. أحترم الناس وأعتني بالكائنات الحية (الحيوانات والنباتات) التي أدرسها.
7. أنظف المواد وأغسل يدي عندما أنتهي من تنفيذ التجارب المهنية.
8. أحذر من الأجسام الغريبة عند زيارتي الحقول أو العمل بها فأبتعد عنها ولا ألمسها ثم أخبر الكبار أو اتصل بالرقم 130 في دمشق أو 189 لباقي المحافظات.
9. أنتبه للشخصيات التحذيرية وأخبر زملائي بواجب التقيد بمضمون هذه الشخصيات.

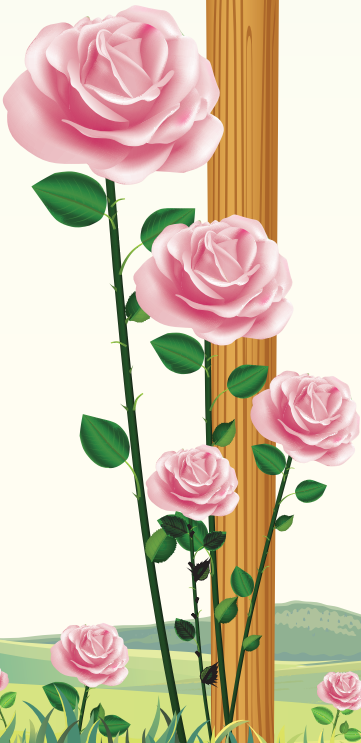


الوحدة الأولى



في نهاية هذه الوحدة سأكون قادراً على:

- ذكر أهداف خصوبة التربة.
- تعريف الإنفاق وأهميته تنظيمه.
- الحديث عن بعض أشكال تشكيل المعادن.
- الحوار حول بعض عناصر التراث الثقافي في مجتمعنا.



خصبة، معطاءة

الكلمات المفتاحية:

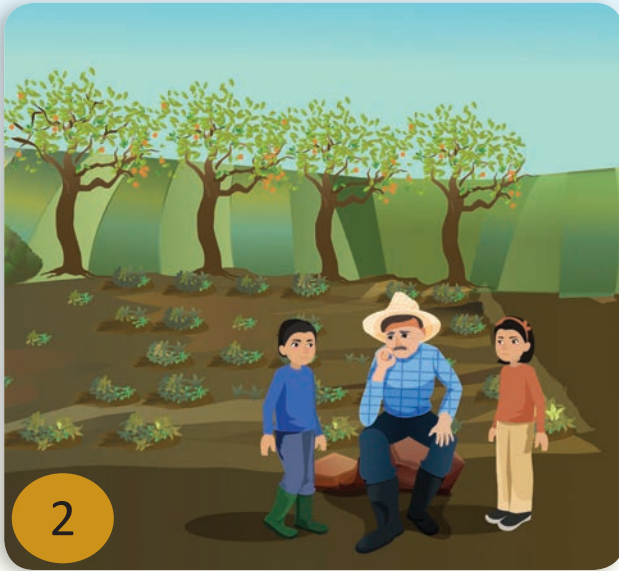
- خصوبة التربة
- صديق البيئة
- الأسمدة الخضراء
- مسحوق الصّخور

ماذا نقدم لأرضنا الخضراء لتبقى غنيّة ومعطاءة؟

ألاحظ وأأمل:



أقرأ ثم أتعاون مع زميلي لاكتشاف الفرق بين الصورتين.



زار المرشد الزراعي الأرض المعروضة في الصورة رقم (2)، ولاحظ وجود مشكلة فيها، فعمل وفقاً للخطوات الآتية:

1. تحديد المشكلة: قلة المحصول، واصفرار الأوراق الناتج عن فقر التربة بالعناصر الغذائية.

أقترح بالتعاون مع زملائي حلولاً لهذه المشكلة: _____

2. وضع الحلول على النحو الآتي:

إضافة السماد البلدي المتخمر، أو السماد الطبيعي (الكومبوست)، أو الأسمدة الخضراء (البقوليات التي تُقلب في التربة قبل الإزهار)، أو بقايا المحاصيل السابقة (القش أو التبن)، أو مساحيق الصّخور الطّبيعية (الفوسفاتية، والبوتاسية).

في رأيك: ما هو الحل الأمثل وفق المُتاح في بيتك؟

أستنتج: خصوبة التربة: هي مدى توافر فيها، وإمكانية إمداد النباتات بما يلزمها للوصول إلى أفضل

أطبّق:



أختار من الصور الآتية صور المواد الصديقة للبيئة التي تحسّن من خصوبة التربة:



ألاحظ وأتأمل:



عملاً بمبدأ

(الوقاية خير من قنطار علاج)،

أتخيل نفسي مهندساً معالجاً

للنبات والتربة وأحدّد أهدافي

من الاهتمام بها:

| نصائح المهندس المعالج للنبات | نصائح الطبيب المعالج للإنسان |
|------------------------------|----------------------------------|
| إضافة إلى التربة | تزويد الجسم بالفيتامينات والطاقة |
| المحافظة على | المحافظة على صحّة الجسم دائماً |
| تلبية متطلبات الغذائية | تلبية متطلبات الجسم الغذائية |
| تحسين التربة | تحسين صحة الجسم |
| | |
| النتيجة | النتيجة: نمو وصحة جيدة |



خصوبة التربة: هي مدى توافر العناصر الغذائية في التربة وإمكانية إمداد النباتات بما يلزمها

للوصول إلى أفضل نمو وأعلى إنتاجية.

بعض المواد الصديقة للبيئة التي تزيد خصوبة التربة:

1. السماد الطبيعي المتخمر (الكومبوست).

2. السماد البلدي المتخمر.

3. الأسمدة الخضراء (البقوليات).

4. بقايا المحاصيل (القش أو التبن).

5. مساحيق الصّخور الطّبيعية (الفوسفاتية، البوتاسية).

بعض أهداف إدارة خصوبة التربة:

1. تحسين محتوى التربة من العناصر المعدنية المغذية.

2. تلبية متطلبات النباتات الغذائية في مختلف مراحل النمو.

3. المحافظة على التربة التي تُعدّ مورداً زراعياً غير متجدّد.

4. منع تلوّث التربة.



التربة من الموارد
الزراعية الطبيعية
غير المتجددة
فلنحافظ عليها.

ماذا لو؟؟

ماذا لو أضفنا كمية زائدة من
السماد المعدني (الأزوت، الفوسفات،
البوتاسيوم) إلى التربة؟

| ماذا أعرف؟ | ما الذي أريد أن أعرفه؟ | المعلومات التي حصلتُ عليها | أُقرّن النتائج مع نتائج زملائي | ماذا تعلمت؟ |
|------------|------------------------|----------------------------|--------------------------------|-------------|
| | | | | |

التواصل مع الأهل

أخبرُ أهلي بما تعلّمته، وأطبّقه على حديقة المنزل لتحسين خصوبة التربة، وأسجل الصعوبات التي واجهتها إن وجدت، والعمليات التي قمتُ بها وأعرضها على زملائي.





1. أصل بين أسباب انخفاض خصوبة التربة والصورة التي تبين مايلزم لمعالجتها:

● نقص عنصر
الآزوت في
التربة



سماد طبيعي (كومبوست)

● نقص عنصر
الفوسفور في
التربة



نبات الفول

● تراجع خصوبة
التربة



مسحوق صخور فوسفاتي

2. أكتب كلمة صح فقط في نهاية كل عبارة تعبر عن أهداف إدارة خصوبة التربة:

- تلبية احتياجات النبات من العناصر المعدنية
- إضافة السماد البلدي المتخمر للتربة
- تفتيت الصخور وجرّ المياه
- معالجة نقص العناصر الضرورية للتربة مثل (البوتاسيوم، والفوسفور)

أشترى ما أحتاجه

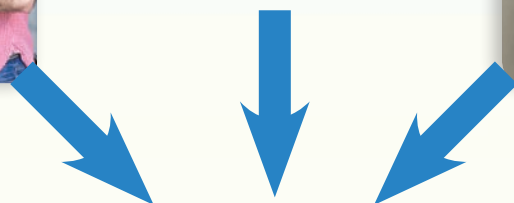
الكلمات المفتاحية:

- إنفاق
- استهلاك

أتأمل وأجيب:



أنعم النَّظَرَ في الصُّورِ الآتية، ثمَّ أجيب:



أتواصل شفويًا:



1. أتعاون مع زميلي على اكتشاف العلاقة بين صور المجموعة الأولى، وصور المجموعة الثانية في الصفحة السابقة.

2. اضع خطأً تحت المفاهيم المرتبطة بالصور السابقة مما يأتي:
دخل - حاجيات - ادخار - انفاق - استثمار

أستنتج: الإنفاق: مبلغ من المال ينفقه الفرد على شراء احتياجاته خلال فترة زمنية محددة.

ألاحظ وأتأمل:



أُنعمُ النَّظَرَ في الصُّورِ الآتيةِ، ثمَّ أجيبُ:



أتواصل شفويًا:



أتعاون مع مجموعتي على:

1. تحديد الصورة التي تشير الى قدرة صاحب الدخل على سدّ احتياجاته الضرورية.
2. تحديد الصورة التي توفر لصاحب الدخل خيارات أوسع في الإنفاق.
3. تحديد الصورة التي تحوي مشكلة واقتراح الحلول المناسبة.

بطاقة عمل

Blank space for student work.

أستنتج: على الفرد أن ينظّم إنفاقه بما يتناسب مع دخله، وأن يسعى إلى تعدّد مصادر الدّخل بحيث تتناسب مع إنفاقه.

الإِنفاق هو مبلغ من المال ينفقه الفرد على شراء احتياجاته في مدّة زمنية محددة، وعلى الفرد تنظيم إنفاقه بما يتناسب مع دخله.

أتحقّق

لنفترض أن الدخل الشهري لأسرة مؤلفة من شخصين هو 450 ألف ل.س. أتعاون مع مجموعتي لأختار لهذه الأسرة ما يناسبها وفق رأيي من سُبُل الإِنفاق الشهري الواردة في الجدول الآتي:

| الإِنفاق الشهري | | | |
|-----------------|---|--|---|
| السكن | منزل من غرفتين (تكلفة استجاره 100 ألف) | منزل من ثلاثة غرف (تكلفة استجاره 150 ألف) | منزل من أربعة غرف (تكلفة استجاره 200 ألف) |
| الثياب | شراء الضروريات فقط (50 ألف) | شراء ما نرغب (100 ألف) | ثياب عصرية (150 ألف) |
| الطعام | خضار (يوميّاً) فاكهة (مرة بالاسبوع) لحوم (مرة في الشهر) (50 ألف) | خضار (يوميّاً) فاكهة (مرتين بالاسبوع) لحوم (مرتين في الشهر) (100 ألف) | خضار (يوميّاً) فاكهة (مرتين بالاسبوع) لحوم (3 مرات في الشهر) (120 ألف) |
| فواتير | 50 ألف | 50 ألف | 50 ألف |
| مواصلات | استعمال المواصلات العامة (75 ألف) | سيارات أجرة (100 ألف) | سيارات خاصة (150 ألف) |

ماذا لو؟؟

اخترت نفس الأسرة الالتزام بسبل الإِنفاق الواردة في العمود الثالث

| ماذا أعرف؟ | ماذا أريد أن أعرف؟ | المعلومات التي حصلتُ عليها: | أقارنُ النتائج مع زملائي: | ماذا تعلّمتُ؟ |
|------------|--------------------|-----------------------------|---------------------------|---------------|
| | | | | |

التواصل مع الأهل

أخبرُ أهلي بما تعلّمته، ثم أنظّم ورقة عمل لدخل أسرتي وإنفاقها لأحدد إن كانت كفتنا الميزان متعادلتين أم ترجح إحداهما على الأخرى، وأناقش عائلتي بما توصلت إليه.





1. أكتب المصطلح المناسب في كل مما يأتي:

- مبلغ من المال ينفق لشراء السلع والحاجيات في مدّة زمنية محددة هو (.....)
- عملية توفير المال هي (.....)

2. يريد سامر توثيق إنفاقه في أثناء تسوقه بعض الحاجيات فإذا علمت أن حجم الإنفاق على سلعة معينة يحسب بالمعادلة الآتية:

$$\text{حجم الإنفاق للسلعة} = \text{كمية السلعة} \times \text{سعر القطعة الواحدة منها}$$

- ساعد سامر في ملء الفاتورة الآتية لحساب حجم الإنفاق الكلي:

| السلعة | كميتها | سعرها (ل.س) | حجم إنفاقها (ل.س) |
|---|--------|-------------|-------------------|
| خبز | 2 | 1500 | |
| تفاح | 4 | 2000 | |
| فاصولياء | 5 | 5000 | |
| زيت | 1 | 8000 | |
| حجم الإنفاق الكلي = + + = ل.س | | | |

أشكّل المعادن (2)

الكلمات المفتاحية:

- نشر المعادن
- حني المعادن
- ثني المعادن



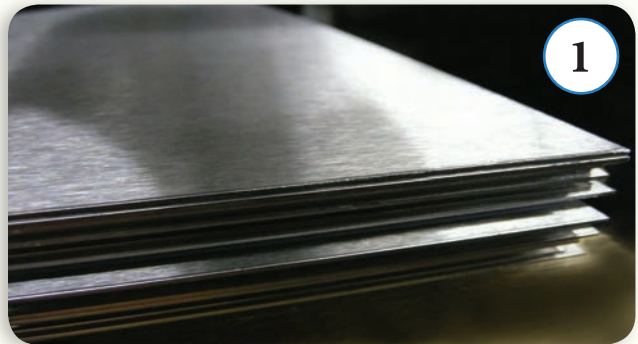
تدخل المعادن في العديد من الصناعات الهامة
كصناعة السيارات والطائرات والآلات والصناعات
الأخرى...

تُرى كيف استطاع الانسان تشكيل المعادن والتحكم
بها ليحصل على الاشكال التي يريدونها....؟

ألاحظ وأتأمل:



أنعم النّظَر في الصُّور الآتية ثمّ أجيبُ:



أتواصل شفويًا:



- أبادل الحوار مع زميلي لأربط الصور السابقة بالمسميات التي تعبر عنها فيما يأتي:
(صفائح معدنيّة - أوعية معدنيّة - قوالب معدنيّة - قضبان معدنيّة)
- أعاون مع زملائي على تصنيف الصور السابقة في الجدول:

| صور تدل على سطوح مستوية | صور تدل على سطوح مستقيمة | صور تدل على سطوح منحنية |
|-------------------------|--------------------------|-------------------------|
| | | |

أستنتج: يمكن تشكيل المعادن بعدة أشكال.

عملُ مجموعات:



1. أعاون مع أفراد مجموعتي لنصّف الأدوات الموجودة في الغرفة الصفية وفق الجدول الآتي:

| المواد المصنوعة من المعادن | طريقة تشكيل المعادن المصنّعة منها |
|----------------------------|-----------------------------------|
| | |

2. أصنّف مع زملائي المواد الموجودة في الصور الآتية وفق طريقة تشكيل المعدن المصنوعة منه:



هيكل المعقد



مدفأة



أنبوب معدني



السبورة المعدنية



إطار النافذة



أصيص زهور

| مواد تم تشكيل المعادن فيها بطريقة الحني | مواد تم تشكيل المعادن فيها بطريقة النشر |
|---|---|
| | |

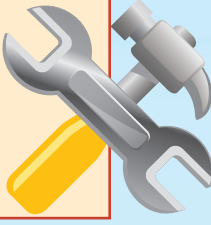
أستنتج:

- نشر المعادن: إحدى العمليّات المستعملة عند تشكيل المعادن بهدف إزالة الأجزاء غير المرغوب فيها من المعدن، وتتم باستخدام المنشار اليدوي أو الآلي.
- حني المعدن: هو حالة من حالات ثني المعادن الرقيقة، أي طي الصفائح المعدنية لتأخذ شكل قوس.
- ثني المعدن: هو عملية تشكيل يتم عبر طيّ الصفيحة المعدنيّة لتأخذ شكل زاوية.

أتواصل شفويًا:



يتميز معدن الزنك بأنة من المعادن التي لا تصدأ على المدى البعيد لذلك يستخدم للتشكيل وتغليف الصفائح الحديدية.



– قام تلاميذ الصف السادس مع معلمتهم بزيارة ورشة الحدادة القريبة من منطقتهم وسجلوا ملاحظاتهم

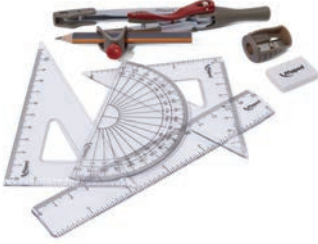
حول خطوات تشكيل خزان معدني على شكل أسطوانة.

– أتعاون مع أفراد مجموعتي على شرح مراحل تصنيع الخزان.

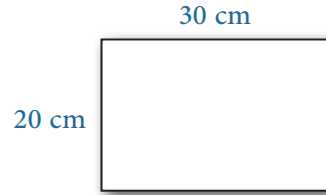
أجرب وأستنتج:



الأدوات:



أدوات هندسية



قطعة من الورق المقوى



لاصق



مقص

المهمة:

– أصنع من قطعة الورق المقوى شكلاً أسطوانياً موظفاً مهارتي القص والحني.

– بعد الانتهاء أقوم بتدوين الخطوات التي اتبعتها في دفتر ملاحظاتي.

نفذ شكل:

– صندوق معدني اسطواني الشكل مستخدماً مهارات القص والثني دون لحامه.



- يمكن تشكيل المعادن بعدة أشكال عن طريق: النّشر والثّني والقصّ.
- نشر المعادن: إزالة الأجزاء غير المرغوب فيها من المعدن، وتتم باستعمال المنشار اليدويّ أو الآليّ.
- حني المعدن: طي الصفائح المعدنيّة لتأخذ شكل قوس.
- ثني المعدن: حني الصفيحة المعدنيّة لتأخذ شكل زاوية.

أتحقّق

أكمل الجدول الآتي:

| م | مراحل تصنيع خزان إسطواني الشكل | المراحل التي تقابلها في صناعة الإسطوانة الورقية |
|---|--|---|
| 1 | قياس الأطوال وتخطيطها على الصفيحة المعدنية | قياس الأطوال ورسمها |
| 2 | | قص قطع الكرتون التي رسمت |
| 3 | | لف قطعة الكرتون على شكل اسطوانة |
| 4 | إجراء عملية اللحام | تلصيق القطع باللاصق |

ماذا لو؟؟

لم تتوفر تقنية ثني المعادن، ما الأشياء التي سيصعب الحصول عليها في هذه الحالة؟

| ماذا أعرف؟ | ماذا أريد أن أعرف؟ | المعلومات التي حصلتُ عليها: | أقارنُ النتائج مع نتائج زملائي: | ماذا تعلّمتُ؟ |
|------------|--------------------|-----------------------------|---------------------------------|---------------|
| | | | | |

التواصل مع الأهل

أخبرُ أهلي ما تعلّمتُ، وأبحث بالتعاون معهم عن اسم معدن يوجد بالحالة السائلة وأسجله في دفترتي .





1. أملأ الفراغ بالكلمة المناسبة:

- هو طي الصفائح المعدنية على شكل قوس.
- إحدى العمليات المستخدمة عند تشكيل المعادن بهدف إزالة الأجزاء غير المرغوب بها من المعدن .
- عملية تشكيل المعدن تتم عبر تغيير شكل الصفيحة لتأخذ شكل زاوية.

2. أرتب مراحل تشكيل المعادن بشكل صحيح:

مرحلة القص - مرحلة اللّحام - مرحلة الطّي - مرحلة الرسم والتصميم

1.
2.
3.
4.

3. أدوّن بالتعاون مع زملائي إجراءات الأمن والسّلامة التي ينبغي أن ألتزم في أثناء تشكيل المعادن

(حني - ثني - نشر) على قطعة من الورق المقوى وأثبتها بجانب السبورة.

المطبخ السوري

الكلمات المفتاحية:

- التراث الثقافي اللامادي
- الوجبات التقليدية

كنت في زيارة لصديقي قَدَم لي خلال الزيارة طبقاً من وجبة تسمى (الثريد) وقد أخبرني بأنه طبق تشتهر به محافظته دير الزور ياترى ماهي الأصناف التي تشتهر بها باقي المحافظات السوريّة؟

ألاحظ وأتأمل:



أُنعِمُ النَّظْرَ في الصور الآتية، ثمّ أجيب:



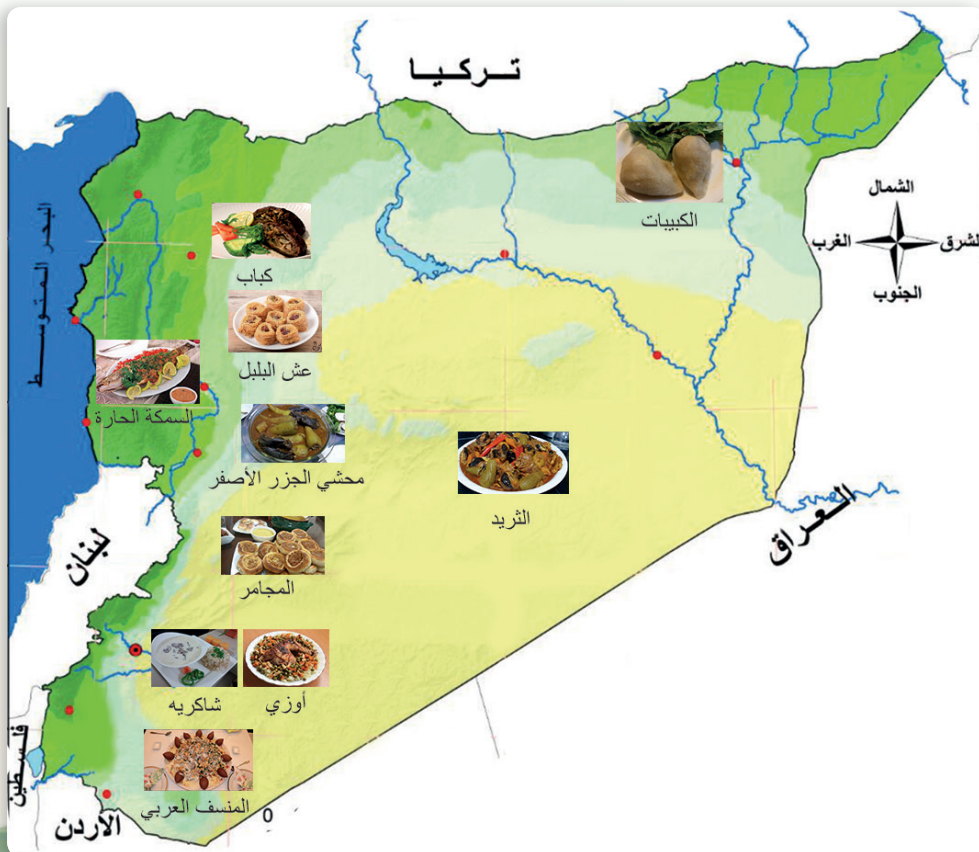


- أحدث زملائي حول ما أراه في الصور السابقة.
 - ما هي الأصناف التي تُميّز المطبخ السوريّ وتعدّ من التّراث الخاصّ ببلدنا؟
 - أخبر زملائي بأسماء الأطباق التّراثيّة التي تُقدّم في المناسبات في محافظتي.
 - برأيك هل تعدّ الوجبات التقلّيدية جزءاً من التّراث الاجتماعيّ والثّقافيّ؟ ولماذا؟
- أستنتج:** يعتبر التراث غير الماديّ للشعوب (المطبخ، الوجبات التقلّيدية، ...) جزءاً لا يتجزأ من الهويّة الثّقافيّة للمجتمع وعاملاً من عوامل الجذب السياحيّ وهي تعكس أيضاً سلسلة التّطورات التي مرّ بها المجتمع.

ألاحظ وأتأمل:



يعدّ المطبخ السوريّ مطبخاً عريقاً متنوعاً بأصنافه. لنتعرف معاً على أصناف المطبخ التّراثيّ السوريّ لبعض المحافظات:





أتعاون أنا وأفراد مجموعتي على ملء الجدول الآتي مستعيناً بالخارطة.

| المكونات | الأصناف | المطبخ |
|---|----------------------|---------------------------|
| – العدس المسلوق ,قطع العجين المقلي ، البصل الثوم الكزبرة التمر الهندي ودبس الرمان والخبز المقلي. | – حراق إصبغه | المطبخ الدمشقي |
| – نوع من المعجنات المحشوة باللحم والبندورة والبصل والبيض | | مطبخ ريف دمشق |
| – لحم غنم مطحون يُمدّ على السيخ ويشوى على الفحم | | المطبخ الحلبي |
| | – محشيّ الجزر الأصفر | المطبخ الحمصي |
| – يحضر من الباذنجان المشويّ ولحم الغنم المفروم والطحينة والسمن الحمويّ ودبس الرمان | – الباطرج | المطبخ الحمويّ |
| – سمك يُقدّم مع الأرز المطبوخ بمرق السمك والبصل المقلي | – الصيادية | المطبخ الساحليّ |
| – من أنواعه ثرود البامية الخبز المقطع والمقليّ بالسمن توضع فوقه البامية المطهوه مع مرق البندورة واللحم | – الثريد(الثرود) | مطبخ المحافظات الشرقية |
| | | مطبخ المنطقة الجنوبيّة |

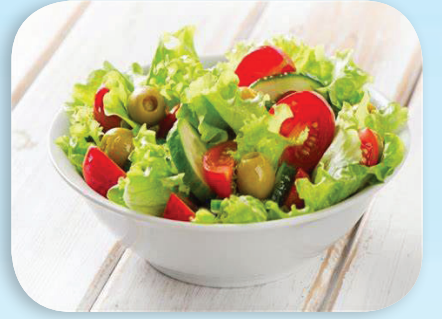
– أتعاون مع زملائي على إضافة أطباق تراثية أخرى تشتهر بها محافظتي وأكتب مكوناته.



طبق متبل



طبق تبولة



طبق سلطة

أتأمل الصور السابقة وأذكر مكونات كل طبق منها، ثم أختار مما يأتي المكونات المناسبة وأصنع مع زملائي طبقاً من المقبلات السوريّة.

(خس، بندورة، ملفوف، خيار، بقدونس، عصير الليمون، خبز مقلي، زيت الزيتون، بقدونس، بندورة، عصير الليمون، زيت الزيتون، بطاطا مقلية، كزبرة، ثوم).

أستنتج: من أنواع السلطات السوريّة المعروفة: التّبولة، الفتّوش، سلطة الزيتون ...

من أنواع المقبلات الباردة: متبل باذنجان، حمص بالطّحينة، الشنكليش ...

ألاحظ وأتأمل:



بعد دراسة تلاميذ الصف السادس لأصناف المطبخ السوريّ قدّموا بحثاً عن أهم ما يميّز هذا المطبخ لتعاون معاً على قراءة أهم ما توصلوا له في هذا البحث.

أهم ما يميّز المطبخ السوريّ:

- الاعتماد على المواد الطازجة والطبيعية .
- الغنى والتنوّع في أصنافه.
- التنوّع في المكونات نتيجة تنوع الإنتاج الزراعيّ والتنوّع البيئيّ والجغرافيّ.

– أتعاون أنا وزملائي على إضافة ميّزات أخرى نجدها في المطبخ السوريّ.

يُعدّ المطبخ أحد عناصر التراث الثقافيّ اللاماديّ لأيّ مجتمع كاللباس واللّغة والعادات والتقاليد والمهارات الحرفيّة التي يشترك بها أفرادها، حيث يعكس الطعام مكوناته الطبيعيّة والمناخ الذي تتمتع به المنطقة (فالمناطق الساحلية تشتهر بالوجبات المعتمدة على الأسماك، والمناطق الزراعيّة الوجبات المعتمدة على الخضار واللّحوم و...).

– يميّز المطبخ السوريّ بالعديد من الخصائص التي تميّزه عن المطابخ العربيّة والعالميّة.

أتحقّق

قَدِمَت مجموعة سياحيّة لزيارة الجمهوريّة العربيّة السوريّة.
أنظّم قائمة بالمأكولات التي ستقدمها للمجموعة السياحيّة في أثناء رحلتها عبر المحافظات السوريّة.

| | | | |
|----------|-------|----------|-------|
| السويداء | تدمر | اللاذقية | حماة |
| _____ | _____ | _____ | _____ |

ماذا لو؟؟

زارت محافظتك مجموعة سياحيّة، ما اسم الوجبة التراثيّة التي ستقدمها للمجموعة؟ ماهي مكوناتها؟

| ماذا تعلمت؟ | أقارن النتائج مع نتائج زملائي: | المعلومات التي حصلت عليها: | ماذا أريد أن أعرف؟ | ماذا أعرف؟ |
|-------------|--------------------------------|----------------------------|--------------------|------------|
| | | | | |

التواصل مع الأهل

أخبر أهلي بما تعلّمتُهُ ثمّ أبحث بالتعاون معهم عن أشهر الوجبات النباتية التي تشتهر بها الجمهوريّة العربيّة السوريّة أدونها وأدون طريقة صنعها.





1. أتأمل الصور الآتية، ثم أجيب:

– أكتب أسماء مكونات مشتركة بين الأطباق المعروضة في الصور الآتية:



– أربط الأطباق المعروضة سابقاً بالمناطق التي تشتهر بها.

– أكتب اسم المحافظة التي تكثر فيها زراعة هذه المكونات.

– بعد ملاحظة مكونات الأطباق التراثية لهذه المناطق، أبين رأيي حول ارتباط هذه الأطباق بمناطق دون أخرى.

2. أكتب الوجبات الرئيسية التي يمكن صنعها من المكونات الآتية:

(أرز، لحم غنم، بازلاء، برغل، فليفلة حمراء، لبن، سمن عربي، سمك، خبز محمص، عدس، باذنجان، دجاج).

3. أعدد ثلاثاً من مميزات المطعم السوري



أنشطة وتدريبات الوحدة

أرسم عقارب الساعة التي تُعبّر عن وقت بدء التنفيذ على الساعة الأولى، وبعد انتهائي من أداء الأنشطة أرسم عقارب الساعة لأقارن وقت التنفيذ مع زملائي.



1. أكمل الفراغات الآتية بما يناسبها:

● من المواد الصديقة للبيئة التي تزيد خصوبة التربة:

1. _____
2. _____
3. _____
4. _____

● خصوبة التربة: هي مدى توفر _____ في التربة وإمكانية إمداد

_____ بما يلزمها للوصول إلى أفضل _____ و أعلى _____ .

● أعدّد مراحل زراعة نبات الكرمة بالترتيب.

2. أراد سامر وأصدقاؤه تجهيز مائدة غداء لاستقبال ضيوفهم ، فاقترحت لين أن تصنع أطباقاً تراثية متنوعة، واقترح رامز أن يُضيف إلى المائدة طبقاً من المطبخ السوري يتألف بشكل أساسي من الباذنجان والبصل واللبن وسيحضر مكوناته من مزرعتهم

انطلق سامر مع أخته لين إلى السوق ومعهم 20 ألف ليرة سورية، فوجدا الأصناف والأسعار وفق الآتي:

| الصف | سعر الكيلو غرام الواحد |
|--------|------------------------|
| خيار | 900 ل.س |
| كوسا | 1000 ل.س |
| بندورة | 1000 ل.س |
| مشمش | 2000 ل.س |
| رز | 2000 ل.س |
| زيت | 5000 ل.س |
| بطاطا | 1500 ل.س |
| بصل | 700 ل.س |
| تفاح | 1000 ل.س |

● ما الأطباق التراثية التي سيتمكن سامر وأخته من إعدادها؟ وما قيمة إنفاقهم لإعدادها

اعتماداً على الجدول السابق؟

● ما الطبق التراثي الذي سيجهزه رامز برأيك؟

● لو كنت مكانهم ماذا كنت ستعدّ؟

● أصفُ المطبخ السوري بجملة:

3. أعدّد بعض إجراءات السلامة التي ينبغي الالتزام بها عند تشكيل المعادن.

1.

2.

3.

4.

4. أحدّد العملية المستعملة عند تشكيل النماذج الآتية:

- إطار السبورة (حني - نشر - ثني)
- أنبوب معدنيّ مجوّف (نشر - ثني - حني)
- أصيص نبات على شكل مستطيل (نشر - ثني - حني)

5. أصل البطاقات الآتية لكفة الميزان المناسبة:

شراء خضراوات

استلام حوالة مالية

أجور إصلاح براد المنزل

بيع الفلاح لمحصول الزيتون

راتب شهري

أجرة مواصلات

فواتير المياه

أجور عمل إضافي



بعد دراستي هذه الوحدة، أضفت إلى معلوماتي ما يأتي:

أكثر ما جذب اهتمامي من معلومات هذه الوحدة:



الوحدة الثانية



في نهاية هذه الوحدة سأكون قادراً على:

- زراعة الزيتون والكرمة والعناية بها.
- تمييز نوعي الادخار (شخصي - مصرفي) وميزات كل منهما.
- تعرّف أدوات النجار وفوائدها.
- تعرّف المبيت الفندقّي وأقسامه.
- ذكر أنواع المغلقات المستخدمة في الملابس واستعمالاتها.



أزرع زيتوناً وكرمة

الكلمات المفتاحية:

- المقاومة
- المصائد الفرمونية
- العدو الحيوي

ألاحظ وأنامل:



أنعم النظر في المقالة الآتية، ثم أجيب:

منع ظاهرة معاومة الزيتون

مجلة المهندس الزراعي
شهرية ٢٠١٨/٥/١١

وإزالة الضعيف منها يزيد الإثمار ويساعد في تقليل أثر ظاهرة المعاومة زبداالإثمار و إزالة



أشجار الزيتون

إن تقليم أشجار الزيتون في بداية فصل الربيع بقص رؤوس الأفرع وإزالة الضعيف منها يزيد الإثمار ويساعد في تقليل أثر ظاهرة المعاومة (إثمار شجرة الزيتون يكون قليلا في الموسم الذي يلي موسم الإثمار الغزير)

توفر أشعة الشمس لوقت طويل يزيد من سرعة تراكم الزيت في الثمار

معلومة

أتواصل شفويا:



بعد الاطلاع على المقالة السابقة أعبر بالتعاون مع زملائي عن ظاهرة المعاومة وكيفية تجنب أثرها على إثمار أشجار الزيتون.

في رأيك أي الفصول هو الأنسب لزراعة الزيتون؟



أرتب بالتعاون مع زملائي البطاقات الآتية بشكل صحيح:

إحضار غراس الزيتون
مطعمّة من مشتل موثوق.

تجهيز الحفّر وإضافة سماد
عضوي لقر كل جورة.

يتم شق الكيس الذي يحوي
تربة من أحد جوانبه، ونخرج
الغرس مع كتلة التربة المحيطة
بالجذور مع مراعاة عدم
تفتتها، ونضعها في الجورة،
ويمكن إجراء ذلك خلال فصلي
الخريف أو الربيع.

تجهيز الأرض بالحرارة العميقة،
وإضافة السماد العضوي،
وتقليبه في تربة جيدة الصرف.

تقدّم الأسمدة المناسبة
تبعاً لعمر الشجرة.

تخطيط الأرض بالطريقة
الرباعية بحيث تبعد الشجرة
عن الأخرى ١٠ م.

ردم الحفرة وضغط التربة
حول الغرس جيداً للتخلص
من الفراغات، ثم ريّها مباشرة،
وتنظيم ريّها تبعاً للظروف
الجويّة بدءاً من فصل الربيع.

ينضج المحصول في منتصف
شهر تشرين الأول، وتقطف
الثمار يدوياً أو بواسطة
أمشاط خاصة.



بالاعتماد على البطاقات التي رتبها أُجيب على ما يأتي:
ما المسافة الزراعية المناسبة بين غراس الزيتون؟
يبدأ تنظيم الريات بدءاً من فصل
تُجنى ثمار الزيتون بدءاً من



أُتخذت شجرة الزيتون منذ القدم رمزاً
للسلام والمحبة، وتعتبر الجمهورية العربية
السورية موطناً لشجرة الزيتون التي نقلها
الفينيقيون إلى أوروبا وأفريقيا.

أتأمل ثم أُجيب:



أنعم النظر في الصورة الآتية ثم أُجيب:



أتواصل شفويّاً:



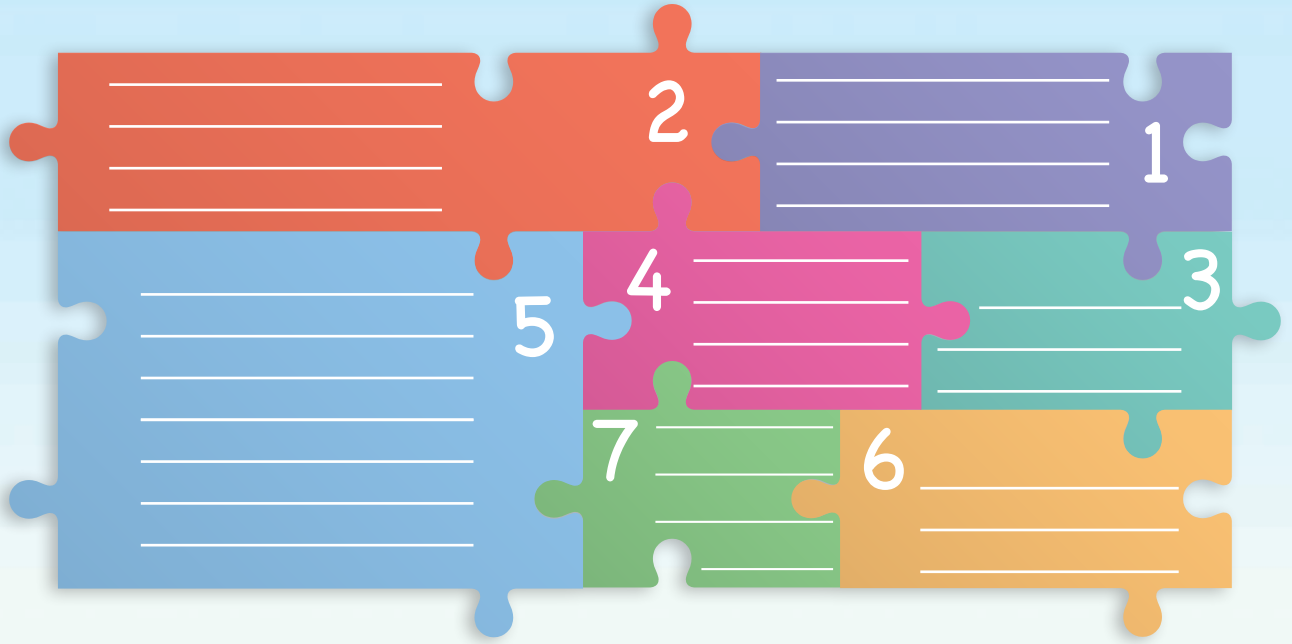
1. لو كنت صاحب بستان زيتون، أي أنواع النباتات ستختار لاستثمار المسافات بين أشجار الزيتون؟ ولماذا؟
2. أخبر زملائي بموعد جني الثمار في الصورة السابقة.

عمل مجموعات:



إذا علمت أن خطوات زراعة الكرمة تشبه خطوات زراعة الزيتون، وأن المسافة بين خطوط

زراعتها (3م)، والمسافة بين كل غرستين (2م) وتُزرع في فصل الربيع. أُصمِّم بالتعاون مع مجموعتي لعبة البزل الخاصة بخطوات زراعة الكرمة.



عمل مجموعات:



أتعاون مع زملائي في المجموعة بإشراف معلمي على تجهيز مجموعة من الحُفَر في حديقة المدرسة، وتسميدها بالسماد الطبيعي (الكومبوست) الذي صنعناه سابقاً، لنطبّق ما تعلمناه، ونزرع غراس الزيتون والكرمة في الموعد المناسب لزراعتها، وأسجّل ملاحظاتي في الجدول الآتي: (بطاقة لكل مجموعة تُملأ بالتعاون بين أفراد المجموعة ثمّ يدقّقها معلمي)

| مراحل الزراعة: | | بطاقة المجموعة رقم: | | | |
|------------------------|-----------------------------------|---|---------------|---------------|------------|
| الزيتون الكرمة | المشكلات التي صادفتني، وسُبل حلها | أنعّهد الغرسة وأعتني بها، وأسجّل ملاحظاتي | طريقة الزراعة | موعّد الزراعة | نوع الغرسة |
| | | | | | |
| ملاحظات المعلم المشرف: | | | | | |

ثمّ أقوم مع مجموعتي بإعداد بطاقةٍ أوضح فيها طريقة لحفظ الثمار التي سنقطفها من الأشجار بعد سنواتٍ عدّة من زراعة الغراس.



تُرَبِّي الكرمة زحفاً
على الأرض، أو على
عرائش.

– زراعة الزيتون: نختار تربة جيدة الصّرف مُسمّدة
ومُجهّزة مسبقاً، نضع الغراس خلال فصل الرّبيع
في حفر تبعد كل منها عن الأخرى (10 م)، وتردم،

وترصّ التّربة حولها جيّداً ثم تروى، وتقدّم لها عمليات الخدمة اللازمة لتُجنى ثمارها
بعد عدّة سنوات في فصل الخريف، وينصح بإعطاء أشجار الزيتون ريّة متأخرة (قبل
القطاف بأسبوع) لزيادة حجم الثمار في حال عدم هطول الأمطار.

– زراعة الكرمة تتم خلال فصل الشّتاء في تربة جيدة الصّرف مسمّدة ومجهّزة مسبقاً،
حيث توضع الغراس في حفر تبعد عن بعضها (2 م) ضمن خطوط متباعدة عن بعضها
(3 م)، وتقدّم للأشجار عمليات الخدمة اللازمة، ويحذّر ريّ الكرمة في أثناء الإزهار
تجنباً لتساقط الأزهار، وتقطف العناقيد باستعمال المقص خلال فصل الصيف.

درهم وقاية: نمنع انتشار ذبابة ثمار الزيتون بالمصائد الفرمونية، أو العدو الحيوي لها.

ماذا لو؟؟

ماذا لو لم تحصل كلّ من
شجرتي الزيتون والكرمة
على الإضاءة الكافية.

| ماذا أعرف؟ | ما الذي أريد أن أعرفه؟ | المعلومات التي حصلتُ عليها | أُفَارِن النتائج مع نتائج زملائي | ماذا تعلمت؟ |
|------------|------------------------|----------------------------|----------------------------------|-------------|
| | | | | |

التواصل مع الأهل

أُخْبِر أهلي بالمعلومات التي تعلمناها اليوم حول
زراعة الزيتون والكرمة، وأبحث بالتّعاون معهم
عن القيمة الغذائيّة لكل منهما، ومناطق زراعتها،
ومعارض العنب في الجمهوريّة العربيّة السّوريّة،
وأسجل نتائج بحثي في لوحة حائط أزين بها
معرض المدرسة.





1. أُعْطِ تَفْسِيرًا عِلْمِيًّا لِكُلِّ مِمَّا يَأْتِي:

– يُنصَحُ بِإِعْطَاءِ أَشْجَارِ الزَيْتُونِ سَقَايَةَ مُتَأَخِّرَةً (قَبْلَ الْقَطَافِ بِأَسْبُوعٍ).

– يُحذَّرُ مِنْ سَقَايَةِ شَجِيرَاتِ الْكِرْمَةِ فِي أَثْنَاءِ الْإِزْهَارِ.

2. اكتبْ نِقاطَ الْإِخْتِلَافِ وَالتَّشَابُهِ فِي خُطُواتِ الزَّرَاعَةِ لِكُلِّ مِنَ الزَيْتُونِ وَالكِرْمَةِ:



تتشابه زراعة الزيتون
مع الكرمة بـ:

تختلف زراعة الزيتون
عن الكرمة بـ:

3. أكْمِلْ الْجَدُولَ الْآتِي بِالْكَلماتِ الْمُناسِبَةِ وَأَعْرِضْهُ أَمَامَ مَعْلَمِي وَزَمَلَائِي:

| النبات | نوع الشجرة | موعد الزراعة | موعد القطف | الأدوات التي نستعملها في القطف | المسافة المتروكة بين كل غرستين | القيمة الغذائية |
|---------|-----------------|--------------|------------|--------------------------------|--------------------------------|-----------------|
| الزيتون | دائمة الخضرة | | | | | |
| الكرمة | متساقطة الأوراق | | | | | |

أرّخُ نقوري

الكلمات المفتاحية:

- ادّخار
- إيداع
- مصروف



أتأمّل وأجيب:



أنعم النّظر في الصورة الآتية، ثمّ أجيب:



أُتواصل شفويّاً:



أُتعاون مع زميلي على:

1. اكتشاف العلاقة بين الصورة الأولى والصور الثلاث المقابلة لها.
 2. اختيار التّوصيف المناسب للصورة السابقة مما بين القوسين:
(مصادر الدخل – سبل تصريف الدخل – استثمار الأموال)
 3. اختيار الكلمة المناسبة مما يأتي لأكتبها في الفراغ الموجود في الصورة:
(ادّخار – كسب – شراء)
 4. أستبعد الكلمة التي لا تنتمي إلى أسرة الكلمات الآتية: (إنفاق – ادّخار – تخزين)
- أُستنتج:** الادّخار هو الجزء المتبقي من الدّخل الذي لم يُنفق.

ألاحظ وأتأمل:



أُنعم النّظر في الصورة الآتية، ثمّ أجب:



أُتواصل شفويّاً:



1. أذكرُ العملية التي ينوي صديقنا في الصورة السابقة القيام بها.
2. أستنتج سبل الادخار من الصورة السابقة.
3. لو كنت مكان صديقنا في الصورة. ما السبيل الذي ستختاره لادّخار أموالك، ولماذا؟

أستنتج: للاّذخار نوعان:

أن أول مصرف (بنك) في العالم تم تأسيسه في مدينة سيينا في إيطاليا عام ١٧٤٢م.



1. اذخار شخصي: هو اقتطاع جزء من الدّخل الفائض عن الحاجة لدى المدّخر نفسه.
2. اذخار مصرفي: هو اقتطاع جزء من الدّخل الفائض عن الحاجة وإيداعه لدى أحد المصارف.

عمل مجموعات:



أتعاون مع مجموعتي على تصنيف العبارات الآتية وفق ما يناسبها في الجدول التالي:

عرضة للضياع

متاح دوماً

أكثر أماناً

يحتاج لوقت للحصول عليه

يمكن استعمال المبلغ كاملاً

لا يمكن استعمال إلا جزء من المبلغ

| مميزات الادخار المصرفي | مميزات الادخار الشخصي |
|------------------------|-----------------------|
| | |
| | |
| | |
| | |

الادّخار هو الجزء المتبقي من الدّخل الذي لم يُنفق، وله نوعان:

1. ادّخار شخصي: هو اقتطاع جزء من الدّخل الفائض عن الحاجة لدى المدّخر نفسه.
2. ادّخار مصرفي: هو اقتطاع جزء من الدّخل الفائض عن الحاجة وإيداعه لدى أحد المصارف.

يوجد فروق بين الادّخار الشخصي والادّخار في المصرف يمكن إجمالها في الآتي:

| الادخار المصرفي | الادخار الشخصي |
|--|---|
| يحتاج إلى بعض الوقت للحصول عليه | يكون متاحاً دائماً وبمتناول اليد |
| أكثر أماناً | من الممكن أن يكون المال عرضة للسرقة أو الضياع |
| لا يُسمح بسحب إلا حد معين من المبلغ المدخر | يمكن استعمال المبلغ المدخر كاملاً |

أتحقق

قرّر مازن شراء هدية لأُمّه في عيد ميلادها الذي سيصادف بعد شهرين، وكانت الهدية بقيمة 25 ألف ليرة سورية، فإذا علمنا أنّ مازن يحصل على مصروف يومي قدره ألف ليرة سورية، يتوزع غالباً وفق الآتي:

| مواصلات | طعام | اشتراك يومي في نادي رياضي للعب كرة القدم | مصاريف طارئة (مساعدة – تبرع – قرطاسية...) |
|---------|---------|---|--|
| 200 ل.س | 300 ل.س | 300 ل.س | 200 ل.س |

قرّر مازن تصنيف مصروفاته إلى مصاريف ضرورية، ومصاريف غير ضرورية يمكن الاستغناء عنها، كي يتمكن من توفير المال اللازم لشراء الهدية.

1. أتعاون مع زميلي لمساعدة مازن في توفير سُبل للاَدِّخار عبر الإجابة عن الأسئلة الآتية:

– في رأيك، ما هي المصاريف التي يمكن لمازن الاستغناء عنها. ولماذا؟

– ما هي البدائل المتوفرة؟

– كم يوماً يحتاج مازن لتوفير المبلغ اللازم لشراء الهدية.

2. أطبّق تجربة مازن على نفسي، وأصمّم جدولاً أحدّد فيه مصاريفي الضرورية والمصاريف التي يمكن الادِّخار من خلال الاستغناء عنها.

ماذا لو؟؟

كنت تودع مدّخراتك في أحد المصارف، واحتجت لسحب مبلغ من المال لسبب طارئ، ولم تتوفر السيولة في المصرف في ذلك اليوم.

| ماذا أعرف؟ | ماذا أريد أن أعرف؟ | المعلومات التي حصلت عليها: | أقارن النتائج مع زملائي: | ماذا تعلمت؟ |
|------------|--------------------|----------------------------|--------------------------|-------------|
| | | | | |

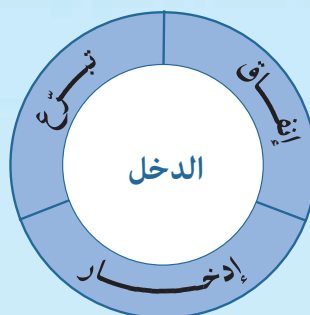
التواصل مع الأهل

أخبرُ أهلي بما تعلمته، ثم أقترح على أسرتي إنشاء صندوق للأسرة، بحيث يخصص كل فرد منا جزء من دخله ليضعه في الصندوق من أجل التخفيف من الأعباء الملقاة على عاتق رب الأسرة، والمساهمة في تحمل المسؤولية..





1. أكمل المخطط الآتي:



تعريفه:

أنواعه:

مميزات كل نوع:

2. في ضوء ما تعلمته من درس الادخار. أجب عما يأتي::

أشرح العبارة الآتية:

– إذا اشترت ما لا تحتاجه، سيأتي يوم وتبيع ما تحتاجه.

– برأيك أيهما أفضل؛ الرأي القائل بأن علينا أن ندخر ما يتبقى بعد الإنفاق، أم الرأي القائل بأن علينا أن ننفق ما يتبقى بعد الادخار، ولماذا؟

أفكر ثم أسجل رأبي الشخصي:

– الأعمال التي سأجنبها لأنظم دخلي الشهري.

– الأعمال الإيجابية الجديدة التي أنوي تطبيقها.

الأعمال الخشبية (2)

الكلمات المفتاحية:

- ورق الصنفرة
- مسح
- منشار



النَّجَارَة نشاطٌ صناعيٌّ يقوم به الإنسان منذ القدم، حيث استعمل أخشاب الأشجار في صناعة المنازل والأدوات التي يحتاجها في حياته اليومية.

أتذكر:

يستعمل النجار أدوات أساسية هي: المتر – المنشار

1. الأدوات الأساسية للقياس: منها (المتر و المساطر المدرجة).

2. أدوات الضبط والعلام: هي الأدوات التي تستعمل في ضبط وحز وعلام قطع الأخشاب

منها شوكة العلام – الزاوية).

تمر عملية نجارة الخشب وتصنيعه بأربع مراحل تعلمنا منها:

1. مرحلة القياس.

2. مرحلة العلام.

ألاحظ وأتأمل:



أتأمل الصُّور الآتية ثم أُجيب:



أتواصل شفويًا:



- ماذا يفعل النجار في صورتين السابقتين؟
- أتعاون مع مجموعتي لأكمل الجدول الآتي:

| نوع المنشار | الطاقة التي تستعمل في آلة النشر |
|-------------|---------------------------------|
| | |

أستنتج: يُنشر الخشب بالمنشار اليدويّ أو الآلي. المنشار الآلي: يستمد طاقته للنشر من المحرك الكهربائي. المنشار اليدويّ: أداة تقطع وتنشر الخشب ويتم تحريكها من قبل العامل للنشر.

عملُ مجموعات:



1. أتعاون مع أفراد مجموعتي على إكمال الجدول الآتي:

| تصرفات أثناء العمل | التصرف صحيح أو خاطئ |
|--|---------------------|
| تنظيم طاولة عمل النجار بعد نهاية العمل. | |
| يجب أن تكون الإنارة الكهربائية موزعة بشكل جيد. | |
| يجب ان تكون التهوية داخل المنجرة جيدة. | |
| لا يوجد ساحبات هوائية لسحب الغبار الناتج في أثناء العمل. | |
| لا يوجد أجهزة إطفاء في المنجرة . | |
| يسمح المزاح والعبث بالأدوات في مواقع العمل. | |
| ارتداء بدلة العمل المناسبة. | |
| ترتيب عدة العمل بعد الانتهاء من العمل. | |

2. نسمّي الإجراءات الصحيحة السابقة قواعد:

(السلامة الصناعية – السلامة المرورية – السلامة البيئية).

ألاحظ وأتأمل:



أتأمل الصور الآتية ثم أجيب:



ورق التنعيم (الصفرة)



منشار يدوي



منشار آلي



المسحج (الفارة)

أتواصل شفويًا:



1. أتعاون مع زملائي لأسمي الأدوات السابقة:
2. أقترح وظيفة كل أداة من الأدوات السابقة:
3. أصنف الأدوات في الصور السابقة وفق الجدول:

| أدوات للتسوية والتنعيم | أدوات للقص |
|------------------------|------------|
| | |
| | |

أستنتج: من الأدوات التي يستعملها النجار:

1. أدوات النشر: المنشار اليدوي والمنشار الآلي.
2. أدوات تسوية السطوح الخشبية وتنعيمها منها:

• فآرة النجار (المسحاج).

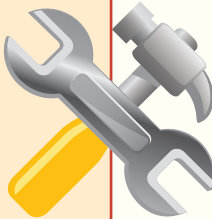
• ورق التنعيم (الصفرة): ورق

كرتوني يلصق عليه ذرات من

الزجاج بدرجات متفاوتة من

النعومة والخشونة.

خشب البلسا : وهو من الاخشاب الرخوة الخفيفة (أخف أنواع الخشب ويشبه الفلين) ويستخدم في صناعة النماذج الحية ووسائل التبريد والطائرات.





- أَسْمِي الأدوات المستعملة في الصور الثلاث الأولى لصناعة الإطار الخشبي في الصورة الرابعة.
- أتعاون مع مجموعتي على تحديد خطوات صناعة الإطار الخشبي للوحاتنا وصورنا.

تعلمتُ



1. يُنشر الخشب بالمنشار اليدويّ أو الآلي.
 - المنشار الآلي: يستمدّ طاقته للنشر من المحرّك الكهربائيّ.
 - المنشار اليدويّ: أداة تقطّع وتنشر الخشب ويتم تحريكها من قبل العامل للنشر.
2. أدوات النشر: هي المناشير اليدويّة و المناشير الآليّة
3. أدوات تسوية السطوح الخشبيّة وتنعيمها منها:
 - فأرة النجار (المسحاج).
 - ورق التنعيم (الصنفرة).
4. تمر عملية نجارة الخشب وتصنيعه بالمراحل الآتية:
 - مرحلة القياس.
 - مرحلة العلام.
 - مرحلة النشر والقصّ.
 - مرحلة التسوية والتنعيم.

أتحقق

- المستلزمات:** أربع قطع خشبية مقصوصة بطول 25 سم جاهزة لتصنيع إطار خشبي - متر - مسطرة - خرازة خشب - غراء - ورق صنفرة
- المهمة:** تطبيق قطع الإطار (بقياس 25 سم × 25 سم) وحفها بورق الصنفرة لتنعيم الخشب.
- أكمل الجدول الآتي بعد الانتهاء من صناعة الإطار

| الأدوات المستعملة | مراحل تصنيع الإطار |
|-------------------|---------------------------|
| | ١- مرحلة القياس |
| | ٢- مرحلة العلام |
| | ٣- مرحلة النشر |
| | ٤- مرحلة التسوية والتنعيم |

ماذا لو؟؟

لم تتوفر الإضاءة الجيدة في مكان العمل

| ماذا تعلمت؟ | أقارنُ نتائجي مع زملائي: | المعلومات التي حصلتُ عليها: | ماذا أريدُ أن أعرف؟ | ماذا أعرف؟ |
|-------------|--------------------------|-----------------------------|---------------------|------------|
| | | | | |

التواصل مع الأهل

أبحث في مصادر التعلم وبمساعدة أهلي عن ثلاثة أنواع من الخشب اللين وأكتبها في دفترتي.





1. أضع إشارة صح أمام العبارة الصحيحة وإشارة غلط أمام العبارة المغلوطة فيها:

- فأرة النجار تسمى المسحاج.
- المنشار من أدوات التسوية والتنعيم.
- يُستعمل ورق الصنفرة لتنعيم الخشب بعد القص.
- يصنع ورق الصنفرة من الخشب القاسي.

2. أرتب مراحل عمل النجار.

- مرحلة القص - مرحلة التسوية والتنعيم - مرحلة القياس -
- مرحلة العلام

-
-
-
-

3. أستبعد الصورة التي تدل على التصرف الخاطئ من الصور الآتية:



المنشآت الفندقية

الكلمات المفتاحية:

- الفندق
- الإقامة
- مبيت
- المغادرة
- حجز
- غرفة شاغرة



ماهي الخدمات التي يقدمها الفندق؟



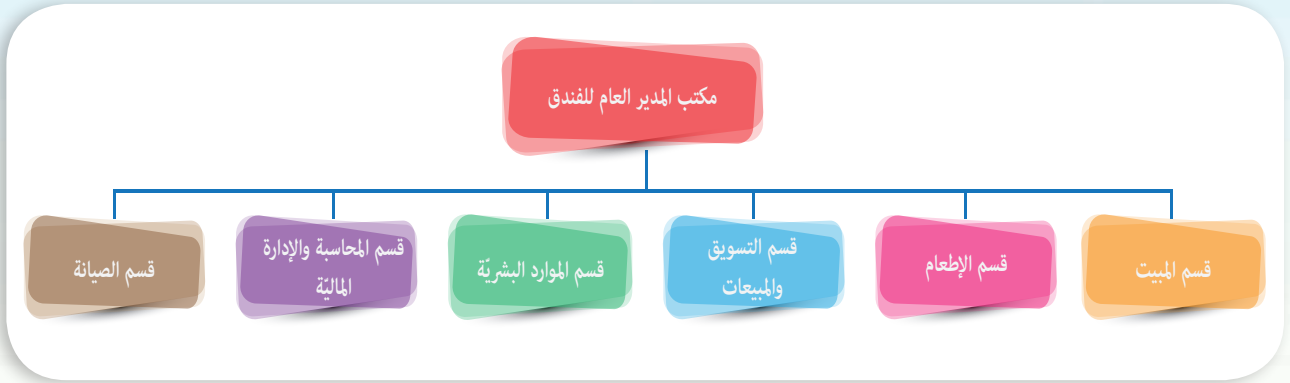
ألاحظ وأتأمل:





أناقش زميلي بجواري عن عناصر ومحتويات الصُّور السابقة.

- برأيك ماهي الغاية الأساسية من المنشأة الفندقية؟
- إن سبق وأمضيت مع عائلتك عطلة واضطرتهم إلى حجز غرف في فندق ما؟ أخبر زملائك عن تفاصيل هذه الإقامة.
- أكتب ملاحظاتي حول فندق زرته أو شاهدته عبر شاشة التلفاز من حيث وصف العاملين فيه لتستنتج الهيكل التنظيمي للفندق.



أستنتج: الغاية الأساسية للمنشأة الفندقية: تأمين خدمات الإقامة والمبيت للضيوف، ويتم تنفيذ المهمة من قبل فريق العمل في الفندق، الذي ينقسم إلى موظفين في المستوى الإداري، وموظفين في المستوى التنفيذي، وقد تختلف من منشأة لأخرى وفقاً لتصنيفه وحجمه ونوع الخدمات المقدمة.

الهيكل التنظيمي للفندق: المدير العام، قسم المبيت، قسم التسويق، قسم الموارد البشرية، قسم المحاسبة والإدارة المالية، قسم الصيانة.

عملٌ مجموعات:



أتعاون أنا وأفراد مجموعتي على تصنيف المهام العامة لكل قسم من أقسام الفندق وذلك باختيار البطاقة المناسبة المتضمنة المهمة لتثبيتها في الحقل المناسب في الجدول:

استقبال الضيوف
وتسليمهم غرفاً للمبيت
في الفندق.

تنظيم الحفلات مثل
الزفاف وأعياد الميلاد.

تأمين عدد مناسب من
الأفراد المؤهلين للعمل في
الفندق.

ضبط أموال الفندق
والنفقات (المصاريف)
اللازمة لتشغيل الفندق
(مثل فواتير الطاقة
الكهربائية - شراء
المواد ...).

الإجابة على أسئلة
الضيوف فيما يتعلق
بأماكن الزيارة والخدمات
السياحية في المدينة.

خدمات إعداد الوجبات
وتوصيلها إلى غرف النزلاء.

الترويج والإعلان عن خدمات
الفندق.

إعداد فاتورة الإقامة
واستلام الغرف من النزلاء
قبل مغادرتهم الفندق.

الحفاظ على جاهزية
ممتلكات الفندق من أدوات
وتجهيزات وأثاث.

التواصل مع المكاتب
السياحية وبعض الشركات.

وضع خطط لزيادة الأرباح
للفندق.

الحفاظ على
الموظفين من
خلال تأمين الرواتب
المناسبة لهم، وتدريبهم
وتشجيعهم، على العمل
من خلال الحوافز.

| أقسام الفندق | مهام هذا القسم في الفندق |
|-------------------------------|--|
| قسم المبيت | 1- حجز الغرف. |
| | 2- _____ |
| | 3- الإشراف على النظافة العامة في الفندق ونظافة الغرف. |
| | 4- _____ |
| | 5- _____ |
| | 6- _____ |
| قسم الإطعام | 1- خدمات الطعام والشراب في مطاعم الفندق. |
| | 2- _____ |
| قسم التسويق والمبيعات | 1- وضع عروض الخدمات وتحديد أسعارها . |
| | 2- _____ |
| | 3- _____ |
| | 4- _____ |
| قسم الموارد البشرية | 1- توظيف هؤلاء الأفراد في القسم المناسب لمهاراتهم ومؤهلاتهم في الفندق. |
| | 2- _____ |
| قسم المحاسبة والإدارة المالية | 1- تنظيم إيرادات الفندق المالية (الناجمة من بيع خدماته) بحيث يُخصص جزء لتغطية النفقات والجزء الآخر الاستفادة من الأرباح. |
| | 2- _____ |
| قسم الصيانة | 1- تصليح الأعطال التي قد تحدث في أي من تلك الممتلكات. |
| | 2- _____ |

عمل مجموعات:



أتعاون مع أصدقائي في المجموعة على تمثيل الأدوار وفق الخطوات في الصور الآتية للتعرف على مراحل تقديم الخدمات في الفندق:

قبل الوصول للفندق :



أهلاً بحضرتك لكن نحتاج إلى بعض المعلومات لو سمحت لأجهز بطاقة الحجز



نحن أربعة أشخاص ، اثنان منهم أطفال

نريد الإقامة لمدة خمسة أيام.

نرغب لو سمحت بغرفة لغير المدخنين؟ ونفضل غرفة ذات إطلالة؟



ما اسمك الكامل، جنسيتك، تاريخ ميلادك.

ما الوقت المتوقع لوصولك إلى فندقنا وكم عدد ليالي الإقامة المطلوبة.

كم عدد ليالي الإقامة المطلوبة؟



أخيراً: لو سمحت كيف سيكون الدفع (عن طريق بطاقة الائتمان، أو تحويل إلى الحساب المصرفي، أو دفع مباشر).



نحتاج للتواصل معك لو سمحت (رقم التلفون ، الموبايل، رقم بريدك الإلكتروني، صندوق البريد، رقم الفاكس).

عند الوصول للفندق:



مرحلة المبيت في الفندق:



مغادرة الفندق:



أتحقق

أحدد السبب والنتيجة في كل من العبارات الآتية:

| النتيجة | السبب |
|----------------------------------|--|
| | التواصل مع الفندق والحجز المسبق قبل الوصول إليه. |
| تحويل الحساب إلى الحساب المصرفي. | |
| | لدي مشكلة في غرفة الفندق. |
| | مراجعة موظف الفندق قبل مغادرة الفندق. |

ماذا لو؟؟

كنت مديراً لقسم التسويق في فندق حيكم في أثناء جائحة كورونا.

| ماذا تعلمت؟ | أقارن نتائجي مع زملائي: | المعلومات التي حصلت عليها: | ماذا أريد أن أعرف؟ | ماذا أعرف؟ |
|-------------|-------------------------|----------------------------|--------------------|------------|
| | | | | |

التواصل مع الأهل

أخبر أهلي بما تعلمته ثم أستنتج بالتعاون معهم

معلومات عن بطاقتين:

١- بطاقة الحجز: التي على الفندق الحصول عليها

من الضيف أثناء الحجز المسبق.

٢- بطاقة المبيت: وتتضمن كل الخدمات التي

سيقدمها الفندق للضيف. (نظافة، خدمات

سياحية، إطعام، خدمة شكاوى).





1. أماً لأفراغات الجدول الآتي لتثبت معلومات مراحل الإيواء الفندقية وخدماته:

| التعليمات الخاصة | مراحل الحجز الفندقية |
|---|-----------------------|
| <p>١- التواصل مع.....بهدف الاستفسار عن خدمات الفندق و.....</p> <p>٢- الاتفاق على تأمين حجز.....للغرفة و.....التي يرغب الضيف بها.</p> | قبل الوصول للفندق |
| <p>١- استقبال الضيف بابتسامة والترحيب به.</p> <p>٢- يوقع الضيف على..... الخاصة بالفندق.</p> | عند الوصول للفندق |
| <p>١- تبدأ من لحظة استلام الضيف لغرفته حتى نهاية الحجز المتفق عليه.</p> <p>ويقدم خدمات للنزلاء:</p> <p>*.....الغرفة يومياً.</p> <p>*الإجابة عن أسئلة النزيل حول.....الفندق</p> <p>*التواصل مع الأقسام الأخرى مثل (قسملتأمين طلباته.</p> <p>*التأكد منالنزلاء عن الخدمات المقدمة .</p> <p>*حل.....إن وجدت.</p> | مرحلة المبيت الفندقية |
| <p>١-يقوم الضيف بتسليم.....إلى مكتب الاستقبال، ودفع</p> <p>قبل مغادرة الفندق</p> <p>٢-يجب التأكد منالفاتورة و.....</p> <p>٣-التأكد من مدى رضا الضيف وسؤاله عنلتحسين الخدمة.</p> <p>٤-وداع الضيف.....ودعوته.....مستقبلاً.</p> | عند مغادرة الفندق |

2. تخيل نفسك مالكاً لأكبر فندق سياحي في بلدك، حدد موقعه المناسب،

- اختر اسماً مناسباً للفندق، وارسم شعاره الخاص.
- و صمم بطاقة معلومات للحجز الفندقية، وبطاقة للخدمات التي سيقدمها فندقك، وقدمها لوزارة السياحة كمشروع عمل للمستقبل.

المغلقات

الكلمات المفتاحية:

- المغلقات
- كبسون
- زر
- كوبشة



بأشكالها وأنوعها المتعددة
تعددت استعمالاتها ، سأبحث
عبر الشابكة عن قصة ابتكارها
لاخبركم بها.



ألاحظ وأتأمل:



ذهبت سارة إلى البائع لشراء مغلقات مناسبة لإصلاح لباسها المدرسي، عرض البائع أمامها عدة أنواع من المغلقات، دهشت زينة ولم تعرف أيّاً منها تختار.





أتعاون أنا وزملائي لمساعدة سارة على وصل صور الصف الأول بما يناسبه من العبارات في الصف الثاني لاختيار ما يناسب لباس سارة المدرسي:



أنا من المغلقات أتكون من جزأين أحدهما خطاف والآخر رابط للخطاف ولي مقاسات وأحجام متعددة.

أنا قرص صغير لدي أنواع وأحجام وأشكال وثقوب متعددة أستخدم لإغلاق فتحات الملابس.

أنا من المغلقات أتكون من جزأين أحدهما جزء بارز والثاني مجوف.

نوع المغلقات المستخدمة في لباسي المدرسي هي:

أستنتج:

أنواع المغلقات:

الزر: قرص صغير ورقيق من المغلقات يثبت بواسطة الإبرة أو آلة الخياطة عبر الفتحات الموجودة في مركز القرص وله أشكال وألوان وأحجام متنوعة.

الكبسون: هو أداة إغلاق يتكون من جزأين الجزء الأول فيه بروز بسيط كالكرة والجزء الثاني يحتوي تجويفاً بسيطاً يتناسب مع حجم البروز (يُصنع الكبسون من البلاستيك أو المعدن وله أحجام متنوعة وله أشكال متنوعة منها الدائري والمربع).

الكوبشة: هي إحدى وسائل ضم الفتحات وتستخدم في ربط المشدات تتكون من جزأين أحدهما به خطاف والجزء الآخر رابط للخطاف ولها مقاسات وأحجام وأشكال متنوعة.

أتعاون أنا وزملائي على كتابة الاستعمالات الممكنة للمغلقات التي تظهر في الصور الآتية:



أفكر: بأهمية وجود المغلقات في الملابس والأحذية والحقائب.
في رأيك: هل يمكنك توظيف المغلقات في استعمالات أخرى؟

.....

أستنتج: استعمالات المغلقات:

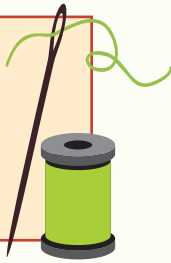
1. لإغلاق فتحات الملابس.
2. تثبيت بعض القطع المنزلية.
3. لإغلاق لحقائب والأحذية.
4. تنفيذ أعمال فنية.

تطبيق عملي: تثبيت المغلقات:

تثبيت زر:

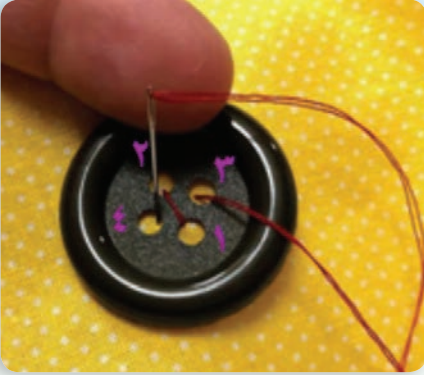
1. راع قواعد السلامة العامة عند استعمال الإبرة، وجهاز المواد والأدوات اللازمة للعمل.
2. نبدأ بعمل عقدة للخيط ثم نخرج الإبرة من خلف النسيج إلى ثقب الزر عند الرقم 1 وتغرز الإبرة عند الرقم 2 لتشكيل الغرزة الأولى.

بعض الأشخاص لديهم هواية جمع أشكال وأنواع مختلفة من الأزرار كهواية جمع الطوابع.

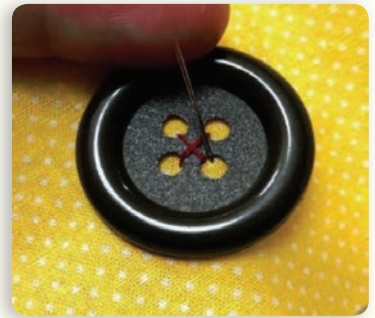
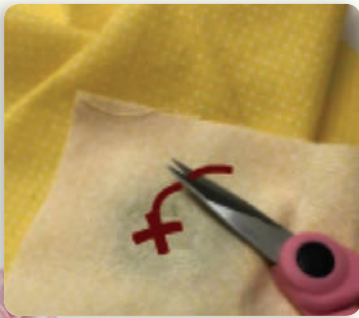




3. نخرج الإبرة عند الرقم 3 ثم تغرز عند الرقم 4 لتشكيل الغرزة الثانية بشكل متصل

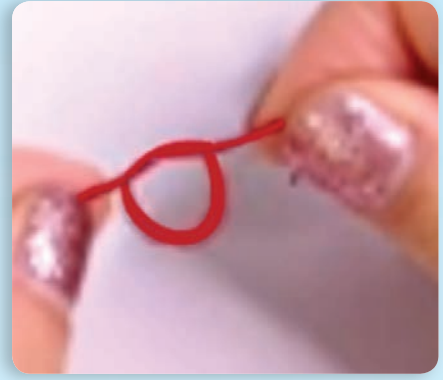
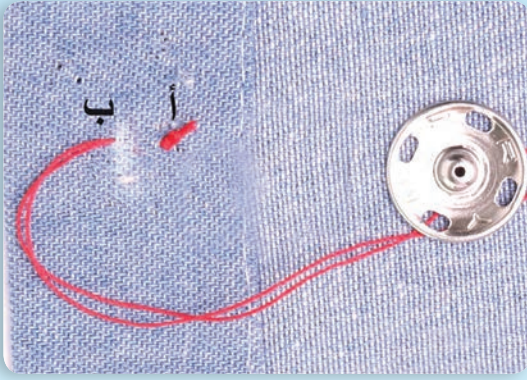


4. ثم ندخل الإبرة في الثقب عند الرقم 1 وتكرار المراحل السابقة مرتين أو أكثر لتثبيت الزر بشكل جيد ثم نثبت الخيط من الخلف بعقدة ويقص.

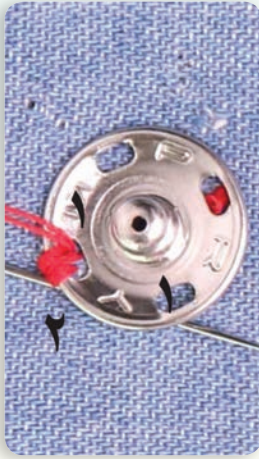


تثبيت الكبسون:

1. تنفيذ عقدة بالخيط ثم يثبت بغرز الإبرة عند النقطة (أ) وتخرج عند النقطة (ب) بمسافة تحدد حسب حجم الكبسون.



2. نبدأ بتثبيت الكبسون وذلك بتمرير الإبرة من إحدى الثقوب فوق النقطة (ب) عند الرقم (1) ثم تغرز بالنسيج عند الرقم (2) على حافة ثم تخرج الإبرة من الرقم (1) وتغرز عند الرقم (2) مرة ثانية ثم تكرر الخطوات من ثلاث إلى أربع مرات ثم ننتقل إلى الثقب التالي حسب اتجاه السهم عند الرقم (1).



3. نقوم بتكرار الخطوات السابقة حتى ننتهي من تثبيت الثقوب الأربعة ويثبت الخيط على النسيج.



4. نثبت الجزء الثاني للكبسون (الذي يحتوي على الجزء البارز) بنفس الخطوات السابقة.

تثبيت الكوبشة:

يتم تثبيت الكوبشة من خلال الفراغات في كل جزء كما نفذ تثبيت الكبسون.



تعلمتُ



بعض أنواع المغلقات:

الزر: قرص صغير ورقيق من المغلقات يثبت بواسطة الإبرة أو آلة الخياطة من خلال الفتحات الموجودة في مركز القرص.

الكبسون: هو أداة إغلاق يتكون من جزأين أحدهما به جزء بروز بسيط كالكرة والجزء الآخر يحتوي على تجويف بسيط يتناسب مع حجم البروز يصنع الكبسون من البلاستيك أو المعدن وله أحجام متنوعة وله أشكال متنوعة منها الدائري والمربع.

الكوبشة: هي إحدى وسائل ضم الفتحات وتستخدم في صناعة المشدات تتكون من جزأين أحدهما به خطاف والجزء الآخر رابط للخطاف ولها مقاسات وأحجام وأشكال متنوعة.

استعمالات المغلقات:

1. لإغلاق فتحات الملابس.

2. تثبيت بعض القطع المنزلية.

3. لإغلاق لحقائب والأحذية.

4. تنفيذ أعمال فنية.

أتحقق

اختر نوع المغلفات المناسب في الحالات الآتية:
حقيبة قماشية - قميص رجالي - مريول مدرسي - بنطال - ...



ماذا لو؟؟

| ماذا تعلمت؟ | أقارنُ نتائجي مع زملائي: | المعلومات التي حصلتُ عليها: | ماذا أريدُ أن أعرف؟ | ماذا أعرف؟ |
|-------------|--------------------------|-----------------------------|---------------------|------------|
| | | | | |

التواصل مع الأهل

أخبرِ أهلي بما تعلمتُهُ اليوم وأتعاون معهم في صنع علبة من مستهلكات البيئة لجمع المغلفات لأستفيد منها عند الحاجة.

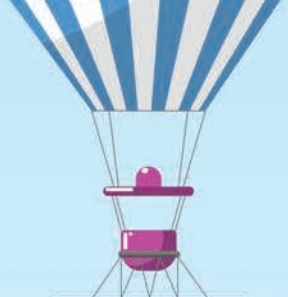


1. أكتب أسماء المغلقات التي تظهر في الصور الآتية:



2. أكمل الفراغ بما يناسبه:

- قرص صغير ورقيق من المغلقات يثبت بواسطة الإبرة.
- من استعمالات المغلقات
- يصنع الكبسون من و



أنشطة وتدريبات الوحدة

أرسم عقارب الساعة التي تُعبّر عن وقت بدء التنفيذ على الساعة الأولى، وبعد انتهائي من أداء الأنشطة أرسم عقارب الساعة لأقارن وقت التنفيذ مع زملائي.



1. أرمي حجر النرد بشكل متتال و أسير من نقطة البداية وفق العدد الذي أحصل عليه كل مرة لأنفذ المهام المطلوبة:
أكمل الفراغ بما يناسبه:



النهاية

في الادخار الشخصي
يكون امال عرض
ل..... و.....

تتم زراعة الكرمة
في فصل

من أدوات تسوية
السطوح
و.....



تمر عملية نجارة الخشب بالمراحل
التالية و.....
و..... و.....

يمنع انتشار ذبابة الزيتون
ب..... أو.....

أنا من المخلقات أكون من جزأين
أحدهما جزء بارز والثاني مجوف
أنا



تنظيم حفلات الزفاف
من مهام قسم
.....

من استعمالات
المخلقات
و..... و.....
و.....

المناشير الآلية
تعمل
ب.....

ينصح باعطاء أشجار
الزيتون ريّة متأخرة
قبل القطاف بأسبوع
ل.....



يتكون الهيكل التنظيمي للفندق
من و.....
و..... و.....
و.....

تسمى
فأرة النجار
ب.....

الادخار المصرفي
هو

الغاية الأساسية للمنشأة
الفندقية هي
.....



يستخدم ورق
الصفرة
ل.....

من مهام قسم
الصيانة في الفندق
.....

المخلقات المناسبة للباس
المدرسي
و.....

عند زراعة الزيتون
تبعد الشجرة عن
الآخرى

البداية

ينضج محصول
الزيتون في شهر
.....

للأدخار نوعان
.....
و.....

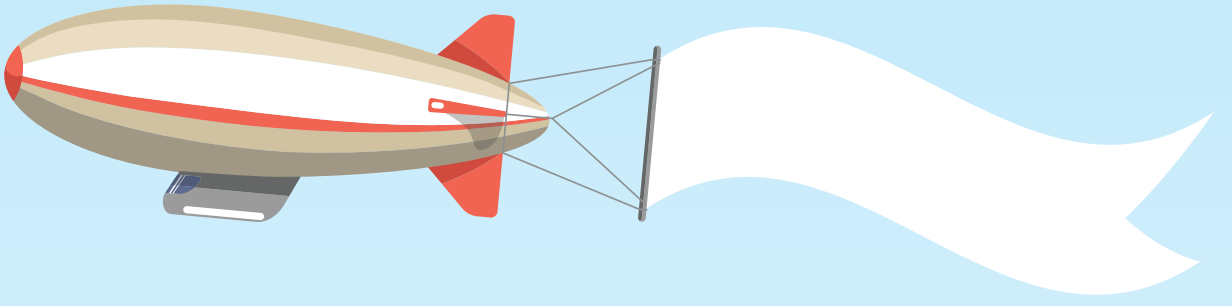
يتم نشر الخشب
ب.....
أو

2. يمتلك هشام مع أخوته قطعة أرض في وسط المدينة ويرغب في استثمارها وبدء مشروعه الخاص، إذا علمت أن المبلغ المتوفر لدى هشام يكفي لإنشاء مطعم أو فندق، قدّم نصيحة لهشام حول نوع الاستثمار الذي يمكن أن يعود عليه بدخل مرتفع طوال العام وفق الامكانيات الموجودة لديه.

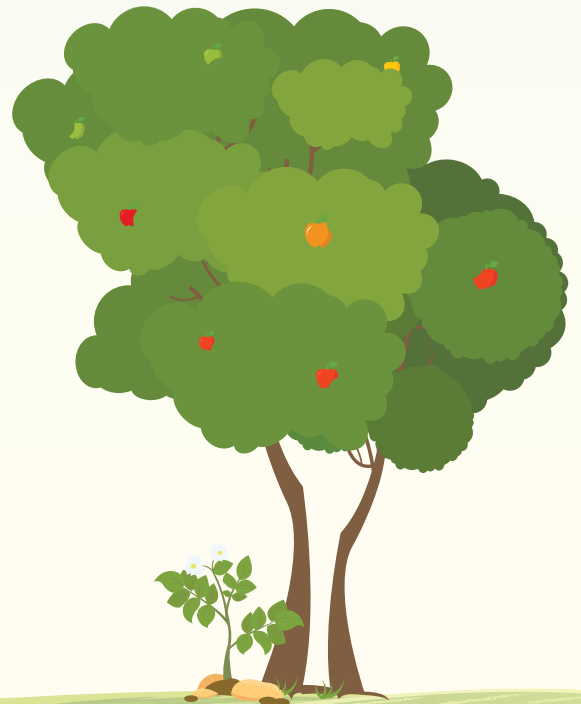
| نوع الاستثمار | الخدمات التي سيقدمها | التكاليف المترتبة | الأرباح المتوقعة | المستلزمات | ... |
|---------------|----------------------|-------------------|------------------|------------|-----|
| مطعم | | | | | |
| فندق | | | | | |
| منشرة | | | | | |
| متجر | | | | | |
| ... | | | | | |
| ... | | | | | |

بعد دراستي هذه الوحدة، أضفت إلى معلوماتي ما يأتي:

أكثر ما جذب اهتمامي من معلومات هذه الوحدة:



المتنوعات



أثاث منزلي - غرفتي

- يشرح المعلم لجميع المتعلمين فكرة المشروع.
- شرح أهداف المشروع لجميع المتعلمين تصنيع قطع أثاث (خشب - معدن) وفقاً للشروط التي تعلموها في دروس الوحدة. للحصول على قطع أثاث متنوعة تصلح لاقتنائها أو بيعها أو إهدائها لمناسبات متنوعة.
- البحث من خلال المراجع والمصادر والشابكة عن المفردات الآتية:
- تحف خشبية - صندوق ذكريات - إطار صورة - سلة - أبيض زهور.
- إجراء جولة في المنطقة المحيطة والتعرف على الأسعار الراضجة لهذه القطع ودراسة تكلفة مبدئية للمشروع.
- إجراء حسابات لتحديد المبالغ اللازمة لبدء المشروع - الأرباح المتوقعة - الزمن الذي سأسترجع به ما دفعته - إمكانيات التوفير بالموارد.
- يجهز كل متعلم قائمة بالمستلزمات الخاصة بمشروعه: مخلفات المنزل - كرتون - استريو بور - خشب - فلين - قطع معدنية (صفائح) - ورق لف هدايا - شرائط تزيين مزركشة - شبك فليني - بطاقات لكتابة عبارات الإهداء - حاملات الورود.
- تضع المجموعة الخطة الزمنية المحددة لإنجاز المشروع مضبوطة بالتواريخ على امتداد الفصل الدراسي الثاني.

مرحلة التخطيط (المعلم والمتعلمون)

- البدء بتنفيذ الإجراءات والأنشطة التي تحقق أهداف المشروع ومخرجاته (اختيار أنواع القطع - تجهيزها - تخطيطها بالصورة التي يرغب بها المتعلم - العناية والاهتمام بمرحلة الانتهاء - تجهيز بطاقة ملاحظة لسير العمل وتعبئتها وفق ما تعلمناه).
- مساعدة المتعلمين في حال وجود عقبات لحلها.
- مناقشة المتعلمين بما تمّ التوصل إليه.

مرحلة التنفيذ (المعلم والمتعلمون)

- إعداد تقرير يتضمن مراحل العمل في المشروع.
- عرض النتائج أمام الزملاء ومناقشتها.
- عرض نتاج عمل جميع المتعلمين في المعرض الزراعي السنوي وتجهيز وسائل عرض جاذبه وتجهيز عبارات لشرح خطوات التنفيذ لضيوف المعرض.

عرض نتائج المشروع (المتعلمون)

- يُقيّم المتعلم أداءه ذاتياً ومدى تحقق أهداف المشروع ويعبّر عن مشاعره.
- تقويم المشروع من قبل الأقران والمعلم وفق معايير تقويم المشروعات.

تقويم المشروع

أقيّم مشروعك:

اسم مشروعك:

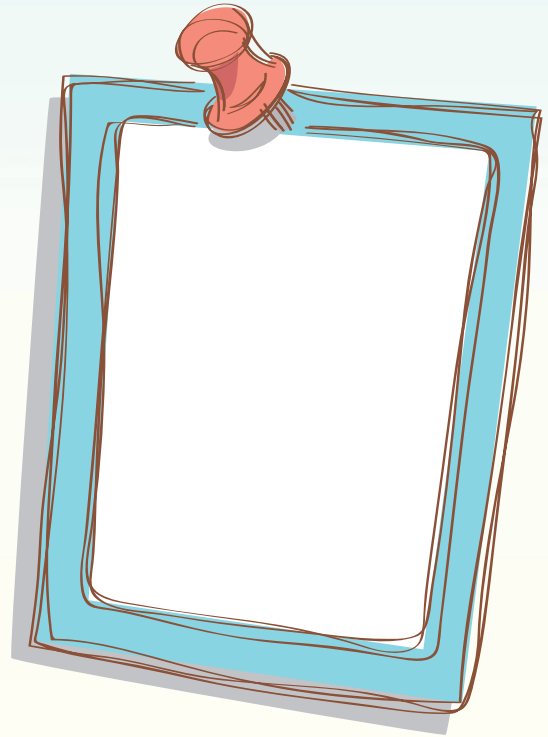
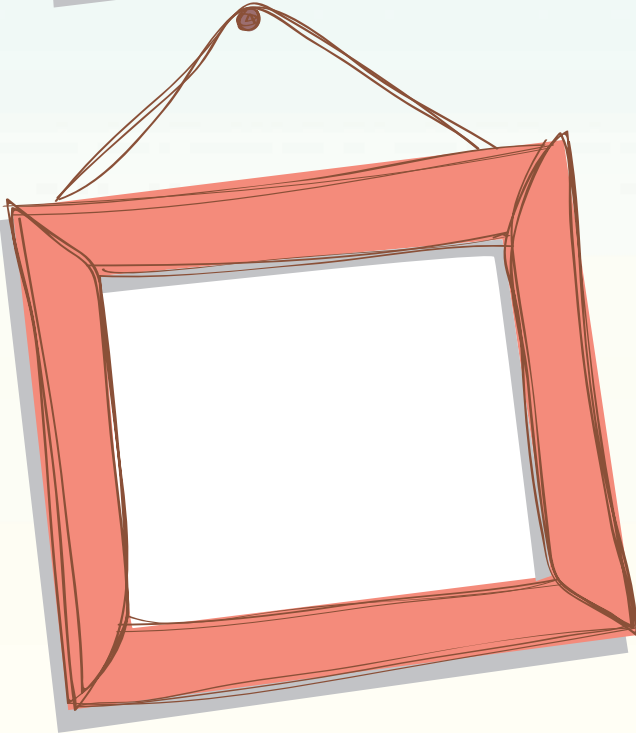
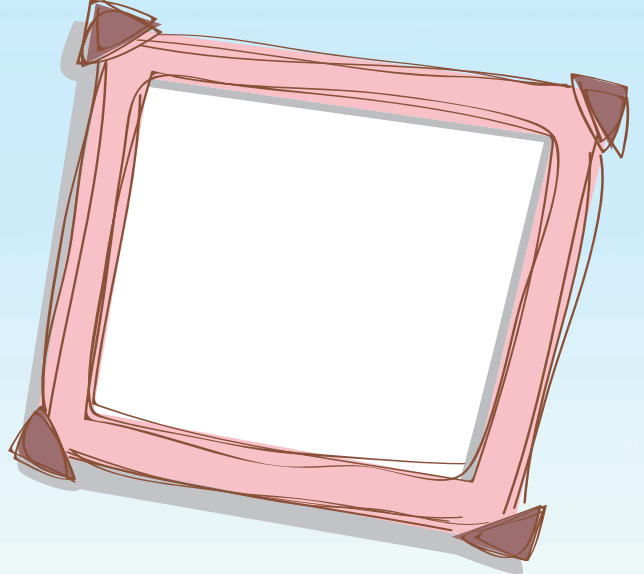
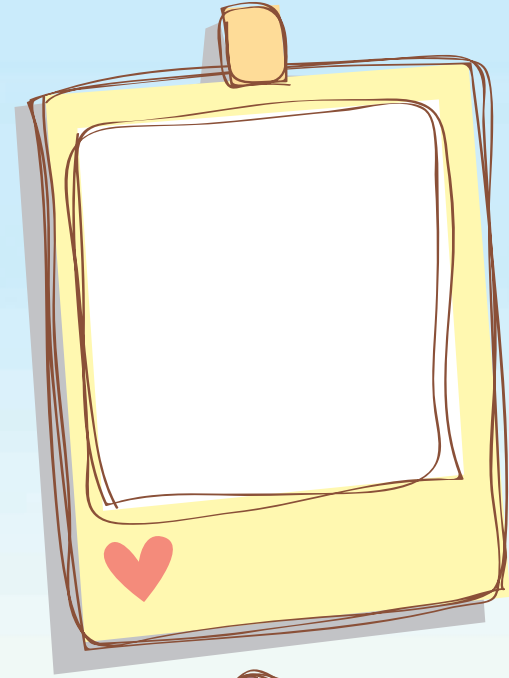
شعاري:

| ملاحظات | لا | نعم | معايير تقويم المشروع |
|---------|----|-----|---|
| | | | ١- نفذت مراحل الخطة وفق الزمن المحدد. |
| | | | ٢- البحث الذي أجرته كان منظماً ومفيداً. |
| | | | ٣- تمّ توظيف معلومات البحث في كل خطوة من خطوات التنفيذ. |
| | | | ٤- نتائج عملي ملائمة في الوقت المحدد. |
| | | | ٥- صنعت القطع وفق الشروط الصحيحة. |
| | | | ٦- أضفت بعض الميزات وكانت مفيدة وملائمة. |
| | | | ٧- _____ |
| | | | ٨- _____ |

بعض الصعوبات التي واجهتنا في أثناء تنفيذ المشروع:

الحلول التي ساعدتنا على تذليل الصعوبات:

صور من مشروعي:



أقترحُ تنظيمَ المشروعِ على النحو الآتي:

عنوان المشروع: نوعه: فرديّ / تعاوني مدّة تنفيذه:

| | |
|------------------------|-----------------------------------|
| 1. أهداف المشروع | الهدف من المشروع. |
| 2. مستلزمات المشروع | الأدوات التي نحتاج إليها. |
| 3. التخطيط للمشروع | نشرح كيفية تجهيز الأدوات للمشروع. |
| 4. خطوات تنفيذ المشروع | شرح خطوات تنفيذ المشروع وتجريبه. |
| 5. عرض المشروع | مكان العرض واليوم الذي يُعرض فيه. |
| 6. تقييم المشروع | معايير تقييم المشروع. |

أقومُ مشروعِي:

| ملاحظات | لا | نعم | معايير تقييم المشروع |
|---------|----|-----|--|
| | | | 1. نفّذت مراحل الخطة وفق الزمن المحدد. |
| | | | 2. البحث الذي أجرته كان علمياً ومفيداً. |
| | | | 3. وظّفت معلومات البحث في كلّ خطوة من خطوات التنفيذ. |
| | | | 4. المشروع الذي صمّمته مطابق للشروط. |
| | | | 5. أضفت بعض الميزات وكانت مفيدة وملائمة. |
| | | | 6. _____ |
| | | | 7. _____ |

| | |
|--|---------------------------------------|
| بعض الصعوبات التي واجهتنا في أثناء تنفيذ المشروع | الحلول التي ساعدتنا لمواجهة الصعوبات: |
| | |
| | |

المصطلحات العلمية

| | |
|--|-------------------------------|
| Soil Fertility | خصوبة التربة |
| Environment Friendly | صديق البيئة |
| Green Fertilizers | الأسمدة الخضراء |
| Rock Powder | مسحوق الصّخور |
| Expense | إنفاق |
| Consumption | استهلاك |
| Metal Sawing | نشر المعادن |
| Metal Bending | حني المعادن |
| Metal Bending | ثني المعادن |
| Intangible Cultural Heritage | التراث الثقافي اللامادي |
| Traditoinal Meals | الوجبات التقليدية |
| Resistance | المقاومة |
| Phermone Traps | المصائد الفرمونية |
| The Vital Enemy | العدو الحيوي |
| Savings | ادخار |
| Expense | مصروف |
| Deposit | إيداع |
| Anointed | مسحج |
| Saw | منشار |
| Sand Paper | ورق الصنفرة |
| Hotel | الفندق |
| Residence | الإقامة |
| Dormitory | مبيت |
| Departure | المغادرة |
| Booking | حجز |
| Vacant Room | غرفة شاغرة |
| Human Resources | قسم الموارد البشرية |
| Marketing and Celes Department | قسم التسويق والمبيعات |
| Food Department | قسم الإطعام |
| Maintmence Department | قسم الصيانة |
| Department of Accounting and Finicial Management | قسم المحاسبة والإدارة المالية |
| Installing Closers on Clothes | تثبيت المغلقات على الملابس |
| Button | زر |
| Capstone | كبسون |
| Clips | كوبشة |