

الجمهورية العربية السورية
وزارة التربية
المركز الوطني لتطوير المناهج التربوية

التربية المهنية

الصف السادس الأساسي

الفصل الثاني

الإشراف

الدكتور دارم طبّاع

الدكتور رامي الضللي

الدكتور المهندس محمود بني المرجة

المهندس فهمي الأكل

الدكتورة ناديا الغزولي

الدكتور رمضان درويش

التأليف

م. محمد حمود	سوسن حرستاني	م. منذر الخضر	زمزم البيطار
م. ياسر القصار	م. بسام الحصري	فريال رجوب	م. محمد عبد الحميد
هلا درويش	د. رانية رضوان	د. سامر مصطفى	د. عماد الدين عساف
ندى السعدي	فادي نظام	م. ميسون عرفة	م. وفاء الظواهر
إبراهيم عبدو	أيهم الدرعاوي	د. ولاء الدعبل	د. علي تجور
هندا إدريس	جبر السكر	هيام خير بك	لمى عجيب
رامه حمود	لينا السيد	سماهر شعيب	علا سلمان

هاجر عويجان

التقويم

د. عبد الحميد خليل ناصر بخصاص م. فيصل نجاتي

الإخراج الفنيّ

فراس حوش

الإشراف الفنيّ

هشام الحلبي

حقوق الطّباعَة والتّوزيع محفوظة للمؤسّسة العامّة للطّباعَة
حقوق التّأليف والنّشر محفوظة للمركز الوطنيّ لتطوِير المناهج التّربويّة
ووزارة التّربية - الجُمهوريّة العربيّة السُّوريّة

طبع لأول مرة للعام الدراسي ٢٠٢٢ - ٢٠٢٣ م نسخة تجريبية

المقدمة

لتعزيز مبدأ التعلّم مدى الحياة تسعى وزارة التربية إلى تحقيق الاستدامة الذاتيّة للتعلّم عند المتعلّمين، مع الاستفادة من فرص التعلّم، وتحسين المعارف والمهارات اللازمة لتحقيق الذات والتوظيف.

أعدّت كتب التربية المهنيّة باختصاصاتها الأربعة (الزراعيّ، الصناعيّ، التجاريّ، والسياحيّ) لمرحلة التعليم الأساسيّ الحلقة الأولى بصورةٍ تسهم في استثارة دوافع المتعلّمين لمعرفة المبادئ الأولى لهذه الموضوعات، بما يزيد من الكفاءة العلميّة والمهارة الفكريّة والعملية، ليتمكن المتعلّمون من تطبيق مبدأ التعلّم مدى الحياة على امتداد مراحلهم النمائيّة. عرضت الموضوعات في هذه السلسلة بما يتناسب مع مهارات القرن الواحد والعشرين، وركزت على مهارة التفكير الناقد، وحلّ المشكلات، والتحليل العلميّ مع إتاحة الفرصة للمتعلّمين في اختبار النتائج والقياس عليها من خلال مهارة البحث والاستقصاء، ما يساعد المتعلّمين على اختيار مشروعاتهم وفق ميولهم وقدراتهم، وقد زوّدت التجارب المعروضة بمستلزماتٍ متناسبة مع الإمكانيات الصفيّة المتاحة لمدارس التعليم الأساسيّ حلقة أولى.

وليمكن المعلّم من تحقيق الهدف المرجوّ من هذه الكتب، وبناء اختبارات شاملة للمعارف والمهارات والقيم فقد بُنيت هذه السلسلة من الكتب وفق منهجية علميّة بحيث تبدأ كلّ وحدة درسيّة بعرض مؤشرات الأداء اللازم قياسها، وتتسلسل فقرات الدروس ضمن منهجية تساعد المتعلّم والمعلّم على ممارسة التعلّم بصورةٍ توظّف المهارات لتنمية المعارف والقيم، حيث بدأ كلّ درس بعرض مشكلة مصاغة بسؤالٍ محفّز للتفكير من أجل حلّها، ثمّ وُضعت الفرضيّات لإعداد خطة لهذا الحلّ المقترح من قبل المتعلّمين، وصولاً إلى استخلاص النتائج والتعاميم، وقد أرفق في كلّ كتاب قواعد السلامة والأمان الضروريّة عند تنفيذ الدروس.

وأخيراً نرجو من الزملاء المعلمين والمدرّسين والزميلات المعلّمات والمدرّسات والأبناء الأعزّاء والأهل الكرام تزويدنا باقتراحاتهم التي سنسترشدُ بها في تطوير عملنا هذا، ليكونوا خير عونٍ لنا على إعداد منهاجٍ تُسهّم سوريّة كلّها في إنجازه وتطويره.

والله نسأل التوفيق

المؤلفون

خطوات منهجية عَرْض الدرس	دور المُعلِّم	دور المُتعلِّم
	التأكُّد من شَرْحِهَا، وتوضيح معانيها.	الانتباه لها، وفهم معانيها، واستعمالها في البحث والتوسع حول الدرس.
	تحفيز المتعلمين، واستثارة دوافعهم لموضوع الدرس.	الانتباه والتأمل.
	إدارة النقاش، والتأكُّد من مشاركة أكبر عدد ممكن من التلاميذ، والاستماع لجميع الآراء.	التواصل الإيجابي مع جميع الزملاء، والالتزام بأداب الحوار البناء.
	تأمين مستلزمات التجربة، وتطبيقها وفق خطواتها، والتأكُّد من مشاركة جميع المتعلمين وصولاً للاستنتاجات المناسبة والصحيحة.	الالتزام بقواعد السلامة والأمان، وتنفيذ خطوات التجربة، والتواصل الإيجابي مع المعلم والزملاء.
	التنويه للمعلومات الإثرائية المتعلقة بموضوع الدرس بأسلوب جاذب.	الاستفادة من المعلومات الإثرائية، وتوظيفها في التطبيقات الخاصة بالدرس.
	قراءة الدرس، والتأكُّد من استيعاب المتعلمين لمحتواه العلمي.	التأكُّد من وضوح المعلومات، وفهمها.
	توجيه المتعلمين للعمل الجماعي، والانتباه لأدائهم على نحو ملائم.	التنفيذ الملائم للمهام المطلوبة ومراعاة القواعد العامة للسلامة والأمان، والحرص على تقديم أفضل النتائج.
	شرح التدريبات للمتعلمين، والتأكُّد من قدرتهم على أدائها، وتقديم التغذية الراجعة الملائمة.	أداء الأنشطة والتدريبات للحصول على أفضل النتائج خلال الزمن المحدد.
	طرح الإشكالية الخاصة بالتفكير الناقد، والاستماع لأكثر قدر ممكن من الإجابات ومناقشتها مع إتاحة الفرصة للمتعلمين لإعمال عقولهم واستمطار أفكارهم.	تنظيم البحث والاستقصاء وفق الجدول المرفق، والتفكير على نحو بناء وإيجابي.
	إتاحة الفرصة للمتعلمين لزيادة كفاءتهم عن طريق التأكُّد من النتائج التي توصلوا إليها، والقياس عليها أو الإضافة لها من خلال البحث والاستقصاء.	التأكُّد من النتائج وتطبيقها على غيرها من الحالات المشابهة والبحث عن معلومات إضافية تغني المعلومات وتؤكد صحة النتائج.
	التعاون مع الأهل لتنفيذ النشاط، وعرض النتائج، وتقديم التغذية الراجعة الملائمة.	نقل المعلومات والخبرات التي حصل عليها للمحيطين به، ومشاركتهم تنفيذ المهام المطلوبة
أنشطة نهاية الوحدة	تنفذ في حصة درسية كاملة، وتعدُّ تقييماً ذاتياً لأداء المتعلم.	بذل الجهود لأداء الأنشطة والتدريبات بالأسلوب الأفضل خلال الوقت المحدد.
مشروع الفصل	يشرح المهام المطلوبة، ويتابع اختيار كل متعلم لنوع المشروع ولمجموعته للتنفيذ، ثم يراقب أداء المتعلمين، ويساعدهم ويقدم لهم التغذية الراجعة الملائمة.	يختار المتعلم المشروع الذي يود العمل عليه على امتداد الفصل الدراسي الثاني ليقدم نتائج عمله الفردي أو ضمن مجموعته، ويبيد رأيه بأداء زملائه بإيجابية.

الفهرس

الخطة الدرسية		رقم الصفحة	الدرس	الوحدة
الشهر	الأسبوع			
كانون الثاني	4	8	أصنع لبناً	الوحدة الثالثة
شباط	2	12	التخطيط	
شباط	3	18	أدوات الكهربائي	
آذار	1	24	تنظيم الفعاليات	
آذار	3	30	الغرز	
		38	ورقة عمل الوحدة الثالثة	
نيسان	1	40	أشتل... أخطط	الوحدة الرابعة
نيسان	3	46	معاً نصنع النجاح	
أيار	1	50	أنواع التيار	
أيار	3	56	السياحة والسفر	
		62	ورقة عمل الوحدة الرابعة	
مشروعات الكتاب				
المصطلحات العلمية				

قواعد السلامة والأمان:

1. أتبع إرشادات المعلم للحفاظ على سلامتي داخل غرفة الصف وخارجها.
2. أحافظ على نظافة مكان عملي.
3. أتعامل بحذر عندما أحمل وأستعمل الأدوات المهنية.
4. أخبر المعلم في حال تعرّض أيّ من زملائي للأذى.
5. لا أتذوّق أو أشرب أو أستنشق أيّ شيء في أثناء التجارب المهنية.
6. أحترم الناس وأعتني بالكائنات الحيّة (الحيوانات والنباتات) التي أدرسها.
7. أنظف المواد وأغسل يدي عندما أنتهي من تنفيذ التجارب المهنية.
8. أحذر من الأجسام الغريبة عند زيارتي الحقول أو العمل بها فأبتعد عنها ولا ألمسها ثم أخبر الكبار أو أتصل بالرقم 130 في دمشق أو 189 لباقي المحافظات.
9. أنتبه للشّخصات التحذيريّة وأخبر زملائي بواجب التّقيّد بمضمون هذه الشّخصات.

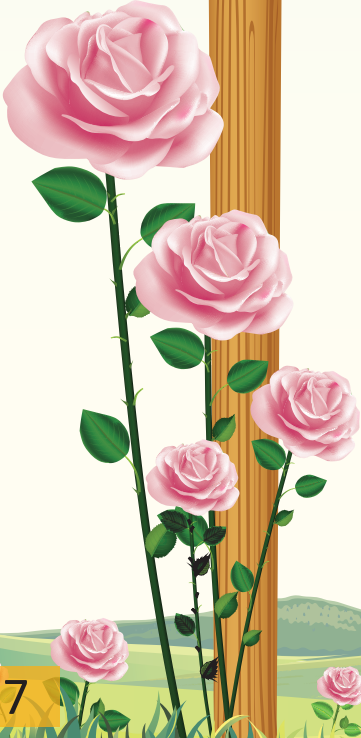


الوحدة الثالثة



في نهاية هذه الوحدة سأكون قادراً على:

- تمييز خطوات صناعة اللبن.
- التخطيط لأعمال تجارية.
- تعرّف أدوات الكهربائي.
- تعرّف آلية تنظيم الفعاليات.
- أداء بعض الغرز الفنية.



أصنع لبناً

الكلمات المفتاحية:

- اللبّن
- البادئ
- الحليب

اللبّن من الأغذية المفيدة واللذيذة وأسمع من جدتي أنه سريع الهضم،
ما طريقة تصنيعه؟

ألاحظ وأتأمل:



أخبرُ زملائي بالأطباق الموجودة في الصورة من مشتقات الحليب.

أجرّب وأستنّج:



المستلزمات: 2 كغ حليب، وعاء، موقد، أربع ملاعق بادئ (لبن رائب)، قماش سميك لتغطية (كَمْر) الوعاء.



نغلي الحليب



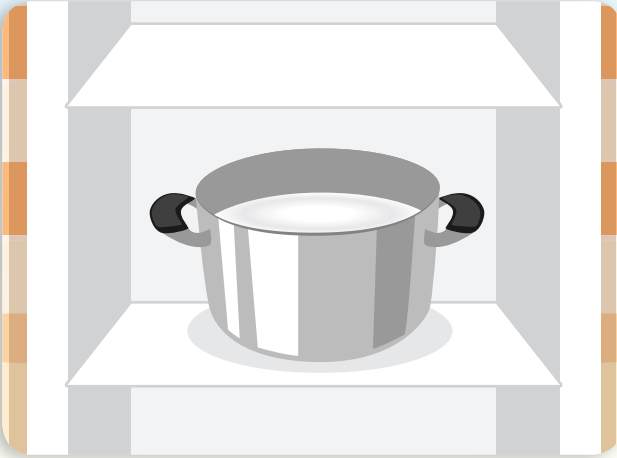
نصّفي الحليب



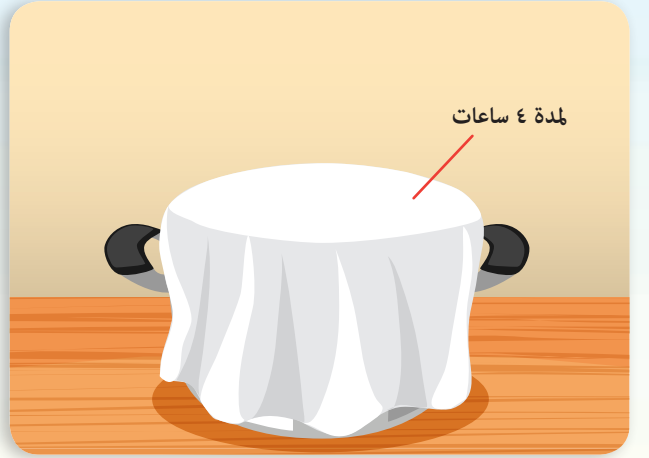
تُضاف ٤ ملاعق لبن زبادي (بادئ)، ويتم خلطه ليتجانس



ننتظرُ حتى تنخفضَ (تَفْتُرُ) درجة حرارة الحليب إلى ٤٢ مً تقريباً

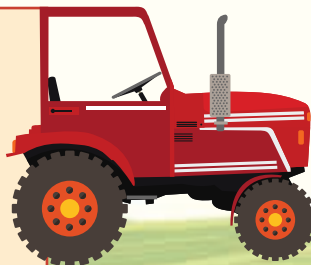


يوضعُ اللبُّ الناتج في البرّاد



نُغَطِّي (نكمر) الوعاء بقطعة قماش سميكة لمدة ٤ ساعات للمحافظة على حرارته

١. يماثل اللبن الحليب بقيمته الغذائية إلا أنه أسهل هضماً.
٢. يوصفُ اللبن في حالات الاضطرابات المعدية والإسهال، لأنه يُسهّم في تخفيف آثارها.





مراحل تصنيع لبن الزبادي:

1. تصفية الحليب لتخليصه من الشوائب.
2. غلي الحليب لتعقيمه وتبخير جزء من مائه ورطوبته ليكون قوام اللبن الناتج متماسكاً.
3. سكب الحليب المغلي بوعاءٍ معقّم وانتظاره ليبرد ضمن درجة حرارة (42 م°).
4. تمديد (البادئ) بخفقه مع القليل من الحليب الدافئ (ملعقتا طعام بادئ لكل كيلوغرام من الحليب السائل).
5. إضافة (البادئ) مع التحريك.
6. تغطية (كَمْر) إناء الحليب ووضعه في مكانٍ دافئٍ (كمره بغطاء صوفي، ووضعه قرب المدفأة في فصل الشتاء).
7. تركه لمدة (3-4 ساعات) ليتخمر ويصبح لبناً.
8. رفع الغطاء عنه وتركه ليبرد.
9. حفظه في البرّاد لحين الاستعمال.

ماذا لو؟؟

لم يتوافر لدينا ميزان الحرارة في أثناء تصنيع لبن الزّبادي؟

ماذا أعرف؟	ما الذي أريد أن أعرفه؟	المعلومات التي حصلتُ عليها	أُقارن النتائج مع نتائج زملائي	ماذا تعلّمت؟

التواصل مع الأهل

أخبر أهلي عن المعلومات التي تعلّمتها وأساعِدْ أمي في صناعة لبن ذي نوعيّة ممتازة لنستفيد منه في غذائنا، وأجمع معلومات حول مشتقات أخرى من الحليب وأخبر زملائي بها.





1. أرقم وأضيف عبارة لأحصل على مراحل تحضير لبن الزبادي:

سكب الحليب المغلي
بوعاء نظيف وتبريده

تصفية الحليب

غلي الحليب

إضافة البادئ مع
التحريك

مراحل تصنيع اللبن

تركه لمدة 3-4 ساعات
ليتخمر ويصبح لبناً.

تغطية (كُمّر) إناء الحليب
ووضعه في مكانٍ دافئٍ

2. أستنتج من العبارات السابقة، شروط نجاح صنع لبن الزبادي:

التخطيط

الكلمات المفتاحية:

• التخطيط

أساس النجاح التخطيط لأعمالنا
لكن كيف؟



أتأمل وأجيب:



وسيم شاب طموح يسعى للبدء بمشروعه التجاري فصمم مخططاً لمشروعه وفق الآتي:





أتواصل شفويًا:



- ألاحظ الصور السابقة وأتعاون مع زميلي على الإجابة عما يلي.
- أتتبع الأسئلة التي أجاب عليها وسيم في أثناء تصميمه مخطط المشروع.
- أذكر فائدتين لتنظيم الأفكار قبل البدء بأي مشروع.
- أقترح اسماً لعملية تنظيم الأفكار التي قام بها وسيم.
- على ماذا نحصل عند إجابتنا على هذه الأسئلة؟

أستنتج:

- التخطيط هو: التفكير المنظم الذي يسبق عملية التنفيذ لأي عمل.
- للقيام بعملية التخطيط لأي مشروع يجب اتباع فكرة الأسئلة الخمسة وهي: ماذا – لماذا – كيف – أين – متى.

عمل مجموعات:



- أقرأ الجدول الآتي ثم أجيب:

الحالة 2	الحالة 1
تلميذة في الصف السادس الابتدائي تستيقظ متأخرة عن موعد دوامها في المدرسة فترتدي ملابسها مسرعة لئلا تضيع منها الحصة الأولى، تنبهها معلمتها دائماً على هذا التأخير وعلى تقصيرها بواجباتها المدرسية بعد انتهاء دوام المدرسة ترمي حقيبتها على باب منزلها وتذهب للعب بالحديقة مع صديقاتها ثم تعود متعبة إلى منزلها لتتناول وجبة الغداء وبعدها تجلس أمام التلفاز لساعات طويلة ومتأخرة ثم تخلد إلى النوم لتبدأ بعدها بيوم جديد.	تلميذة في الصف السادس الابتدائي تستيقظ باكراً تغسل وجهها وأسنانها وتتناول وجبة إفطارها وتقضي 4 ساعات في مدرستها بجد ونشاط واجتهاد، تحبها معلمتها وجميع أصدقائها بعد انتهاء دوام المدرسة تساعد أمها بأعمال المنزل ثم تقوم بتناول وجبة الغداء مع عائلتها ثم يأتي وقت الجد للقيام بواجباتها المدرسية. وبعدها تخرج إلى الحديقة للعب مع أصدقائها لمدة ساعة واحدة وبعدها ترجع إلى منزلها لتجلس مع عائلتها تشاهد التلفاز لمدة ساعة واحدة، ثم تتناول وجبة العشاء مع والديها وإخوتها ثم تخلد إلى النوم لتبدأ بعدها بيوم جديد.

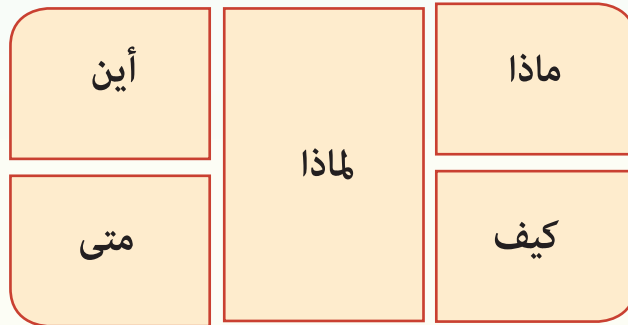
– أكمل الجدول الآتي لأوازن بين الحالتين السابقتين من حيث:

التمتع بصحة جيدة	التحصيل الدراسي	القدرة على تنظيم الأعمال	القدرة على إنهاء الأعمال	
				الحالة 1
	منخفض		لا تستطيع إنهاء أي عمل	الحالة 2

تعلمتُ



- التخطيط هو التفكير المنظم الذي يسبق عملية التنفيذ لأيّ عمل.
- للقيام بعملية التخطيط لأيّ مشروع يجب اتباع فكرة الأسئلة الخمسة وهي:



أتحقق

أتعاون مع مجموعتي على تخطيط (مبادرة: بهمة نمشي).

– كيف نبدأ بالتخطيط:

1– نقوم بتحديد الأساسيات وفق الجدول الآتي:

اسم المشروع	مجال المشروع	الفئة المستهدفة	أهمية المشروع	أهداف المشروع
بهمّة نمشي	الرياضة	الشباب	الصحة وتخفيف الضغوط	- لنفسك: تكوين صداقات جديدة. - للمجتمع: نشر ثقافة الرياضة.
نقوم بتحديد فريق العمل	تحديد الخطة المالية للمشروع	تحديد مكان تنفيذ المشروع	تحديد موقع المشروع	تحديد زمن قيام المشروع
نوزّع الأدوار على أعضاء الفريق	نضع ميزانية للمشروع	مضامير للمشي أو الحدائق	دمشق	في فصل الربيع في 8 آذار الساعة 9 صباحاً.
ملاحظة: نقوم بوضع خطة بديلة ننفذها في حال عدم توفر أي شرط من شروط الخطة.				

أضيف مع زملائي بعض التعديلات

ماذا لو؟؟

خطّطت لإقامة مشروع صغير ولم تكن النقود التي تمتلكها تغطي الميزانية المخصصة لإقامة المشروع؟

ماذا أعرف؟	ماذا أريد أن أعرف؟	المعلومات التي حصلت عليها:	أقارن النتائج مع نتائج زملائي:	ماذا تعلّمت؟

التواصل مع الأهل

أخبر أهلي بما تعلمته اليوم، وأتعاون معهم في البحث في مصادر التعلم المختلفة عن أهمية التخطيط اليومي في حياة كل شخص منا .





1. أضع كلمة صح أو غلط في نهاية كل عبارة من العبارات الآتية:

- التخطيط فكرة تحثنا على العمل.
- ليس من الضروري تنظيم الوقت في أي عمل نقوم به.
- إدارة التخطيط تمكّننا من تنظيم عملنا بواقعية.
- التخطيط هدف من أهداف الإدارة يمكّننا من اتخاذ القرارات الصحيحة.

2. اقترح مشروعاً تحب البدء به وأملاً الجدول بالمطلوب:

اسم المشروع	مجال المشروع	الفئة المستهدفة	أهمية المشروع	أهداف المشروع
_____	_____	_____	_____	_____
تحديد فريق العمل	تحديد الخطة المالية للمشروع	تحديد مكان المشروع	تحديد موقع المشروع	تحديد زمن قيام المشروع
_____	_____	_____	_____	_____

3. أكمل الفراغ بما يناسبه:

- التخطيط هو المنظم الذي يسبق عملية لأي عمل
- للقيام بعملية التخطيط لأي مشروع يجب اتباع الأسئلة الخمس الآتية:
 - ماذا
 - لماذا
 - كيف
 - أين
 - متى

أدوات الكهربائي

الكلمات المفتاحية:

- مقياس الأفوميتر
- فاحص كهربائي
- المقبس الكهربائي
- زرادة

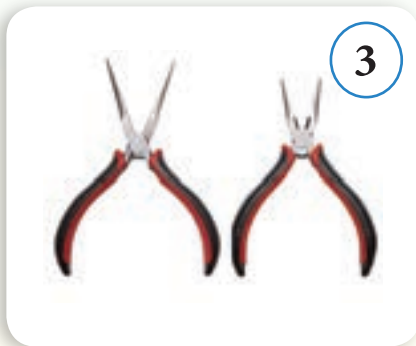


دخلت الكهرباء جميع مفاصل الحياة واستطاعت أن تحوّل الليالي المظلمة إلى نهارات مشرقة وساعدت في توفير الكثير من سبل الراحة في المنازل عبر الأدوات الكهربائية الكثيرة التي لم تكن موجودة لولا وجودها...

ألاحظ وأتأمل:



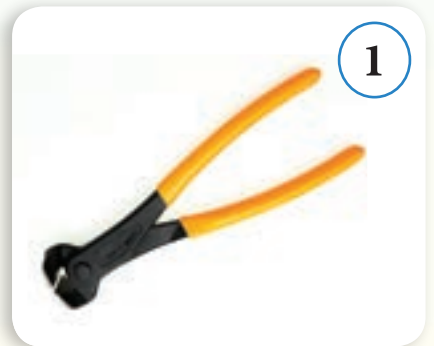
أنعم النظر في الصور الآتية ثم أجب:



أنواع الزرادية



القطاعة



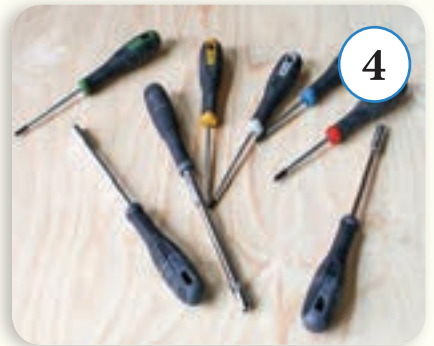
الكماشة



كاوي اللحام وملحقاته



مقياس الافوميتر



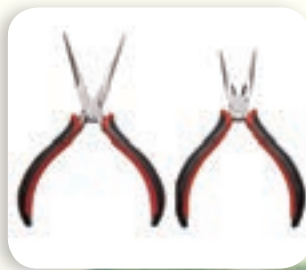
أنواع من المفكات



أتحاور مع زملائي لأستنتج من الصور السابقة تسمية كل أداة من هذه الأدوات واستعمالات كل منها وفق الجدول.

رقم الصورة	اسم الأداة	طريقة استعمالها
1		
2		
3		
4		
5		
6		

نشاط: (يريد عامل الكهرباء إصلاح مقبس كهربائي داخل المنزل)
1. أساعد العامل على اختيار الأدوات المناسبة لإصلاح العطل.



2. أساعد العامل في اختيار الأداة المناسبة لكل عمل مما يأتي:

– فحص التيار الكهربائي.

– فك البراغي وشدها.

– قياس الجهد الكهربائي.

– قطع الأسلاك الكهربائية.

تعلمت:



أنواع الأدوات والعدد الكهربائية الأساسية:

1. الزرّادِيّة طويلة الأنف: تستخدم لقبض البنود الصغيرة والوصول

إليها في الأماكن الضيقة والصعبة.

2. الزرّادِيّة الدائرية: تستخدم لعمل عراوي في نهاية الأسلاك

المصمّمة أو الشعرية.

3. الكمّاشة (القطرية): تستخدم لقطع الأسلاك الكهربائية وهي

مصمّمة بحواف قاطعة حتى تتمكن من الوصول الى المناطق

الضيقة والتحكم بالأسلاك.

4. القطاعة (القطرية) : تستخدم لقطع الأسلاك الكهربائية فقط.

5. المفكات: تستخدم في فك البراغي وشدها.

6. مفك فحص التيار الكهربائي : يستخدم لفحص التيار الكهربائي.

7. مقياس الافوميتر: يستخدم لقياس الجهد الكهربائي (المستمر

– المتناوب) ويستخدم لمعرفة ناقلية الأسلاك من عدمها .

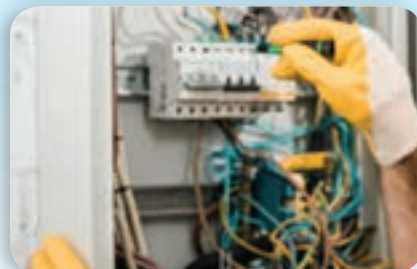
وفحص العناصر الإلكترونية (مقاومة – ديود – ليد....).

8. كاوي القصدير: يستخدم لعمليات اللحام البسيطة والصغيرة في

الدارات الإلكترونية (خاص بلحام النقاط).

– ملحقاته: الشفاط – القصدير – حامل بقاعدة وإسفنجة تنظيف.





أتعاون مع أفراد مجموعتي على استنتاج قواعد السلامة المهنية عند التعامل مع الأجهزة الكهربائية.

تصرفات غير صحيحة	تصرفات صحيحة

بعض قواعد السلامة المهنية:

1. استخدم مفكاً مغلفاً بعازل من البلاستيك للحماية من الصدمة في أثناء العمل.
2. التقيد باستخدام العدد والأدوات حسب وظيفتها.
3. التأكد من فصل التيار الكهربائي قبل البدء بأعمال الفحص والصيانة.
4. عدم استخدام الأجهزة الكهربائية في الأماكن المبللة كالحمامات.
5. تجنب المزاح بالعدد الكهربائية لما في ذلك من خطر عليك وعلى زملائك.

أتحقّق

أتعاون مع أفراد مجموعتي على:

1. قطع الأسلاك وربطها واستخدام المفكات لفك بعض أنواع البراغي وتركيبها.
2. فحص المقبس الكهربائي (البريز) باستخدام مفك فاحص التيار الكهربائي.
3. استخدام الأفوميتر لمعرفة ناقلية الأسلاك.

الأدوات اللازمة:

- أسلاك معدنية
- مجموعة من المفكات
- مجموعة من البراغي
- قطعة خشبية
- فاحص التيار الكهربائي
- جهاز الأفوميتر

ماذا لو؟؟

ماذا تعلمت؟	أقارن النتائج مع نتائج زملائي:	المعلومات التي حصلت عليها:	ماذا أريد أن أعرف؟	ماذا أعرف؟

التواصل مع الأهل

أخبر أهلي ما تعلمتُ، وأبحث في الشبكة بالتعاون معهم عن مصادر أخرى لتوليد الطاقة الكهربائية.





1. أضع أشاره (✓) أو إشاره (X) في نهاية كل عبارة من العبارات الآتية:
- استخدم مفك فحص التيار الكهربائي في فك البراغي وشدّها.....
 - تستخدم القطاعة لقطع الأسلاك الكهربائية.....
 - يستخدم مقياس الأفوميتر لفحص التيار الكهربائي.....
2. أشطب حروف الكلمات الآتية من المربعات لأحصل على اسم جهاز كهربائي استخدمه في المنزل:

ضوء - كهرباء - سلك - مفك

ر	ل	م	ض	ت
ك	ه	ل	ف	س
ك	ف	ء	و	ب
ز	ك	ا	ء	ا

3. أصل صورة الأداة باسمها:

مقياس الأفوميتر



فاحص كهربائي



قطاعة



زرادة دائرية



تنظيم الفعاليات

الكلمات المفتاحية:

- تخطيط
- تنظيم
- تنسيق
- تقييم



فعالية دمشق عاصمة الثقافة العربية أقيمت عام ٢٠٠٨ حيث تضمنت برامج حافلة بالنشاطات الثقافية المتنوعة على مستوى الوطن العربي .

نشاط: أستبدل بالرموز الأبجدية (الأوغاريتية) الآتية الأحرف العربية المقابلة لها لأحصل على خطوات تنظيم الفعالية التي سبق وتعرفت عليها:

هـ	د	خ	ج	ب	أ
ك	ي	ط	ح	ز	و
ظ	ن	ذ	م	ل	ش
ر	ق	ص	ف	ع	س
س ²	ؤ	ئ	ت	غ	ث



عملُ مجموعات:



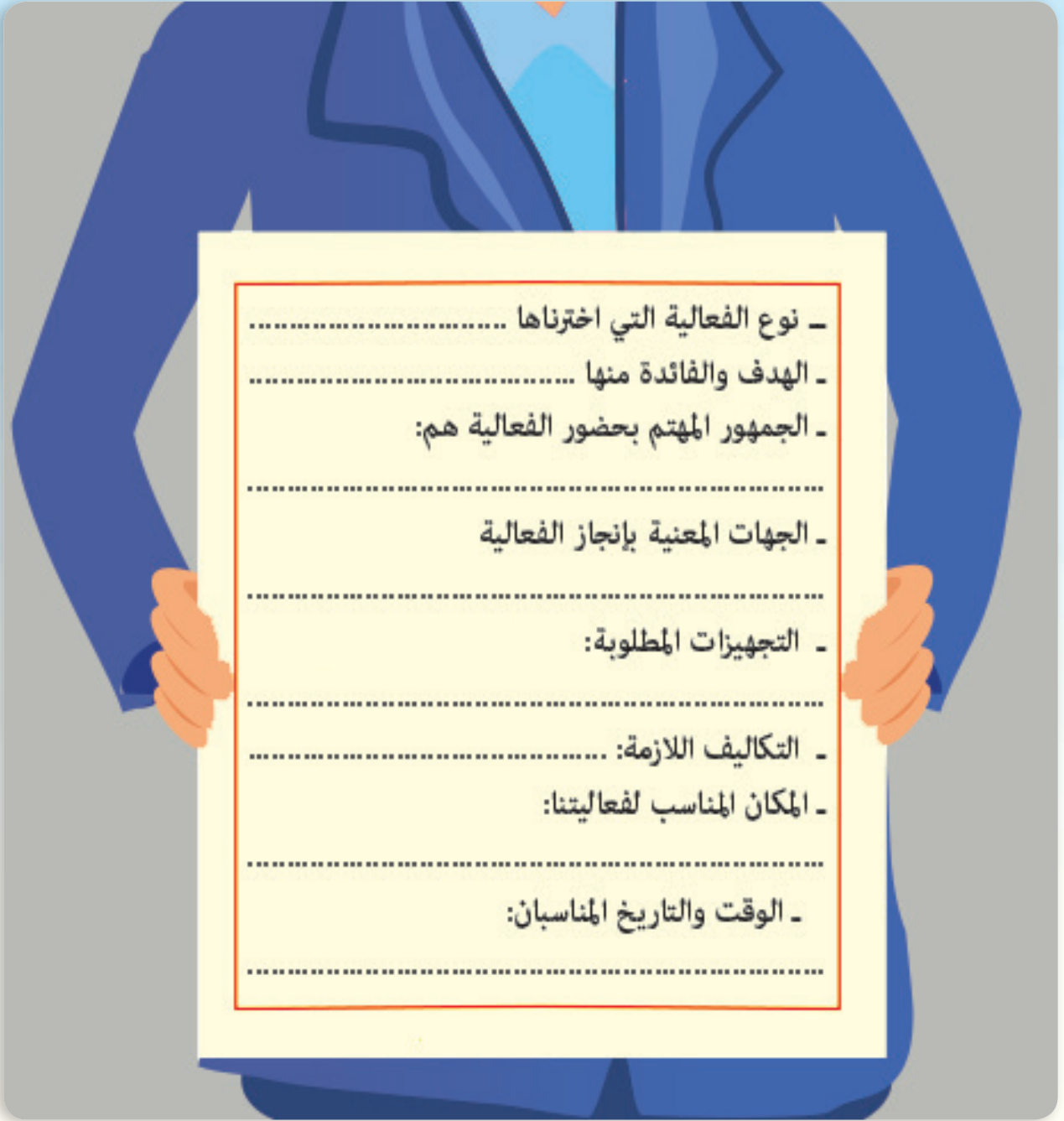
أختار احدى الفعاليات الآتية وأتعاون مع أفراد مجموعتي على وضع خطوات إدارة الفعالية التي تم اختيارها:

فعالية عن البيئة

فعالية لمعرض للفنون
في المدرسة

فعالية احتفال بعيد المعلم

فعالية ثقافية



تنظيم فعاليتنا من خلال:

- الأنشطة التي سيتم تنفيذها في الفعالية
- فريق العمل المسؤول عن كل تنفيذ كل نشاط هم

تنسيق الفعالية بشكل متقن:

- مهام كل فرد من أفراد فريق العمل: _____
- آلية توجيههم وتحقيق التعاون فيما بينهم: _____

التقييم والمتابعة من خلال:

- الإيجابيات: نقاط القوة التي يمتلكها فريق العمل _____
- السلبيات: نقاط الضعف لتجنبها مستقبلاً _____
- ماهي الأخطاء في خطة العمل لتجنبها مستقبلاً؟ _____
- ما أسباب نجاح فعاليتكم؟ _____

أتواصل شفويًا:



فعالية مهرجان تدمر السياحي يقام سنوياً على مسرح تدمر الأثري يقدم فيه فقرات فنية وشعرية وعروض للفنون الشعبية السورية.



- هل استطعتم التخطيط الجيد للفعالية التي اخترتموها؟ ما سبب نجاحكم؟
- برأيك هل يساعد التخطيط الجيد على نجاح الفعالية؟ وضح ذلك.
- ناقش زملاءك بأهمية اختيار المكان والزمان المناسبين للفعالية؟

تعلمتُ



1. خطوات إدارة الفعالية: التخطيط، التنظيم، التنسيق، التقييم.
2. أهمية التخطيط لنجاح الفعاليات.
3. يساعد على تحقيق:

– الرضا والسعادة لكل من الحضور والمشاركين.

– تحقيق أهداف الفعالية.

4. الاستخدام الصحيح للموارد المالية دون زيادة في التكاليف.

5. تجنب الأخطاء التي قد تواجه الفريق.

6. اختيار الزمان والمكان المناسبين.

أتحقّق

كُلفتَ بمهمة إدارة فعالية للاحتفال بعيد ميلاد صديقك اكتب خطتك مطبقاً خطوات إدارة الفعالية التي تعلمتها مسبقاً.

ماذا لو؟؟

كُلفتَ بتنظيم فعالية للترويج لإحدى المنتجات ماهي خطتك للنجاح؟

ماذا تعلمت؟	أقارنُ نتائجي مع زملائي:	المعلومات التي حصلتُ عليها:	ماذا أريدُ أن أعرف؟	ماذا أعرف؟

التواصل مع الأهل

أخبرُ أهلي بما تعلمتُهُ ثمّ أبحث بالتعاون معهم عن معلومات عن مهرجان التراث الذي سبق وأقيم في عدة محافظات سورية ماهي الفقرات التي تخللها المهرجان وماهو الهدف منه.





1. أدون خطتي لإدارة فعالية عن التراث السوري على أن تتضمن الفعالية:
عروضاً مسرحية ، حفلات غنائية، معرض لبيع المنتجات التراثية ، مسابقات
للشعر والزجل، بيع مطبوعات توثق التراث (كتب ، مجلات، ...)، عروضاً
لأساليب الصناعات التقليدية.



الغرز

الكلمات المفتاحية:

- الغرز
- سم الإبرة
- إبرة
- غرزة السراجة



تعدّ الخياطة فناً قديماً يعود إلى أكثر من 20.000 سنة من الزمن. وعلى الرغم من ذلك فإن الكثير منا في وقتنا الحاضر لا يدرك كم كان لظهور الإبرة من تأثير في الحضارة الحديثة، فلك أن تتصور الكم الكبير من الأغراض التي تستخدم فيها الإبرة سواء في خياطة الملابس والأحذية والمواد المنزلية، وحتى الكتب التي نقرأها، كل ذلك بواسطة الإبرة.

ألاحظ وأتأمل:



في أثناء جولة زين مع أمه في السوق لشراء إبر وخيوط لإصلاح لباسه رأى أنواعاً متعددة من الإبر مختلفة الأحجام والقياسات لنساعده على تصنيفها واختيار الإبرة المناسبة.



1. أصف الصورة السابقة.
2. برأيك، لماذا تختلف أحجام الإبر السابقة وقياساتها؟
3. برأيك هل تختلف ثخانة الإبر المناسبة لكل نوع من الأقمشة؟ لماذا؟
4. ناقش زميلي حول الجدول الآتي:

سم الإبرة	رأس الإبرة	طول الإبرة	ثخانة الإبرة / سماكتها	أنواع الإبر	
واسع	غير مدبب	قصيرة	سميكة		1
واسع	مدبب	قصيرة	متوسطة السماكة		2
ضيق	مدبب جداً	قصيرة	رقيقة جداً		3
ضيق	مدبب جداً	طويلة - قصيرة	رقيقة		4
واسع	مدبب	طويلة	سميكة		5

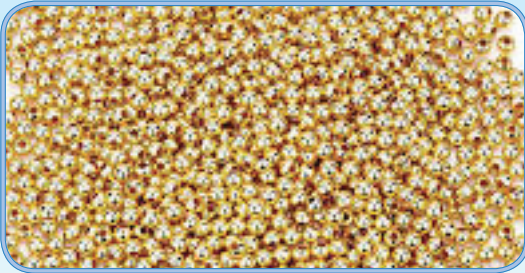
اكتشف باحثون روس إبرة تاريخية يبلغ عمرها 50 ألف عام في كهف بإقليم سيبيريا، شمال روسيا ولا تزال صالحة للاستعمال وصنعت ببراعة من عظام الطيور القديمة.



أستنتج: تتنوع الإبر من حيث الطول (طويلة، متوسطة، قصيرة) والثخانة (ثخينة، متوسطة، رقيقة) والرأس (مدبب، غير مدبب) والسم / فتحة الإبرة (واسع، ضيق).

عمل مجموعات:

بناء على النشاط السابق ومواصفات الإبر، أختار بمساعدة زملائي رقم الإبرة المناسب لكل استخدام فيما يأتي وأبين السبب.



يناسب الخرز الإبرة
الإبرة رقم (.....)
لأن.....



يناسب قماش الكنفا السميك
الإبرة رقم (.....)
لأن.....



يناسب القماش القطني العادي
الإبرة رقم (.....)
لأن.....



يناسب خياطة قماش الحقيبة
الإبرة رقم (.....)
لأن.....

تصنع الإبر الحديثة من أسلاك فولاذية عالية الكربون وهي مطلية بالنيكل أو الذهب عيار 18 قيراط لمقاومة التآكل، كما تطورت صناعة الإبر بمواد وأشكال جديدة حسب احتياجاتها لأغراض طبية أو صناعية.



أستنتج: أنواع الإبر واستعمالاتها:
1. إبر دقيقة (رفيعة): تستعمل في خياطة الأقمشة الرقيقة كي لا تترك أثراً للخياطة على القماش.

2. إبر الكنفا: قصيرة وسميكة وثقبتها واسع ورأسها غير مدبب ليساعد الإبرة على الإنزلاق عبر فتحات قماش الكنفا.
3. إبر التطريز العادية: قصيرة ومتوسطة السمك، ورأسها مدبب وسمها واسع ليسهل إدخال الخيط فيه وعدم إحداث ثقب في القماش.
4. إبر أشغال الخرز: رقيقة جداً للتناسب مع حجم الخرز والخيط المستخدم.
5. إبر التسريح: وهي طويلة وسميكة تخاط بها الأقمشة السميكة.

عمل مجموعات:



أتعاون ومجموعتي على كتابة الفائدة من استخدام الغرزة لكل صورة:





– برأيك ما العنصر المشترك بين الصور السابقة؟

– كيف تتوزع الغرز المستخدمة؟

أستنتج: من أبرز أنواع الغرزات وأبسطها غرزة السرجة والتي تنفذ بأشكال متنوعة (متساوية، غير متساوية) وغرزة الشلالة التي تنفذ بشكل متساوٍ حصراً وتستخدم الغرزتان في:

– ضم نسيج إلى نسيج آخر (خياطة) وتثبيتهما معاً.

– تثبيت ثنية بعض أجزاء الثوب .

– تستعمل لإصلاح الملابس وزخرفة المفارش.

– تستخدم في أعمال فنية كخياطة دمي الأطفال.

تطبيق عملي: غرزة السراجة:

1. راع قواعد السلامة العامة عند استخدام الإبرة، وجهاز المواد والأدوات اللازمة للعمل.

2. نختار الخيط والإبرة المناسبة حسب نوع العمل ثم نضم الخيط في ثقب الإبرة ثم نعقد نهاية الخيط المستعمل.

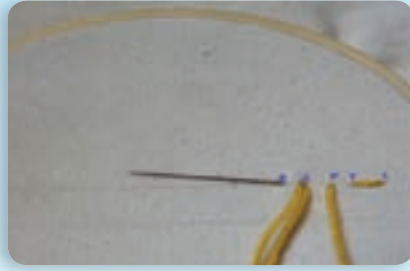
3. نثبت طرف الخيط في يمين الخامة عند الرقم 1 إما بغرزتين صغيرتين على الوجه أو بعمل عقدة بالخيط لمنع خروجه من النسيج ثم نغرز عند الرقم 2 بمسافة تعادل نصف سم تقريباً.



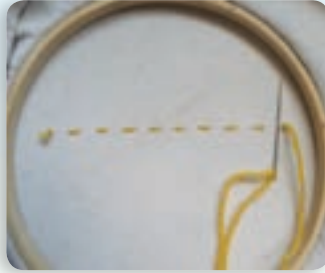
4. نخرج الإبرة من القماش بعد يساوي الغرزة عند الرقم 3.



5. نغرز الإبرة عند الرقم 4 ونخرجها عند الرقم 5 بمسافة الغرزة السابقة نفسها ونكمل بغير الإبرة عند الرقم 6 وتخرج عند الرقم 7 .



6. نكمل عمل الغرزة إلى نهاية الشكل المطلوب بالخطوات السابقة نفسها، ثم تخرج الإبرة من خلف النسيج ونثبت الخيط وذلك بعمل غرزتين صغيرتين ويلف الخيط حول الإبرة لثبته.



تعلمتُ



1. تتنوع الإبر من حيث الطول (طويلة، متوسطة، قصيرة) والشخانة (ثخينة، متوسطة، رفيعة) والرأس (مدبب، غير مدبب) والسم/فتحة الإبرة (واسع، ضيق).
2. أنواع الإبر واستعمالاتها:
 - إبر دقيقة (رفيعة): تستعمل في خياطة الأقمشة الرقيقة كي لا تترك أثراً للخياطة على القماش.
 - إبر الكنفا: قصيرة وسميكة وثقبتها واسع ورأسها غير مدبب ليساعد الإبرة على الانزلاق عبر فتحات قماش الكنفا.
 - إبر التطريز العادية: قصيرة ومتوسطة السمك، ورأسها مدبب وفمها واسع ليسهل إدخال الخيط فيه وعدم إحداث ثقب في القماش.
 - إبر أشغال الخرز: رقيقة جداً للتناسب مع حجم الخرز والخيط المستخدم.
 - إبر التسريح: وهي طويلة وسميكة تخاط بها الأقمشة السميكة.

3. تعد غرزة السرجة من أبسط أنواع الغرز وتنفذ على شكل خطوط متساوية وتستخدم في:
- ضم نسيج إلى نسيج آخر (خياطة) وتثبيتهم معاً.
 - تثبيت ثنية بعض أجزاء الثوب .
 - تستعمل لإصلاح الملابس وزخرفة مفارش.
 - تستخدم في اعمال فنية كخياطة دمي الاطفال.

ماذا لو؟؟

استخدمت إبرة أشغال الخرز في خياطة حقيبتك المدرسية؟

ماذا تعلمت؟	أقارن نتائجي مع زملائي:	المعلومات التي حصلت عليها:	ماذا أريد أن أعرف؟	ماذا أعرف؟

التواصل مع الأهل

أخبر أهلي بما تعلمته عن الغرز وأنواع الخيوط
وابحث بمساعدتهم عن غرزة الشلالة واستخداماتها





1. أضع إشارة صح بجانب العبارة الصحيحة وغلط بجانب العبارة غير الصحيحة وأصححها:

- أشكال الإبر من حيث الطول (طويلة وسميكة).
- لا تنفذ غرزة السراجة إلا بشكلٍ متساوٍ.
- إبر التسريح طويلة وسميكة.

2. ما النتائج المتوقعة في الحالات الآتية:

- استخدام إبرة الكنفا وخيط سميك في خياطة قماش حرير.
- استخدام إبرة دقيقة في خياطة حذاء رياضي.
- استخدام خيط سميك لإبرة أشغال الخرز.



أنشطة
وتدريبات
الوحدة

أرسم عقارب الساعة التي تُعبّر عن وقت بدء التنفيذ على الساعة الأولى، وبعد انتهائي من أداء الأنشطة أرسم عقارب الساعة لأقارن وقت التنفيذ مع زملائي.



– أخطط بالتعاون مع زملائي لتنظيم فعالية بمناسبة بيئية تتضمن استعراض بعض المنتجات الغذائية والفنية المشغولة في أثناء العام الدراسي وفق القواعد التي تعلمناها.

بعد دراستي هذه الوحدة، أضفت إلى معلوماتي ما يأتي:

أكثر ما جذب اهتمامي من معلومات هذه الوحدة:

الوحدة الرابعة



في نهاية هذه الوحدة سأكون قادراً على:

- تعرّف طرائق زراعة البذور في الأرض المستديمة مباشرة.
- العمل ضمن الفريق.
- تعرّف أنواع التيار الكهربائي.
- تعرّف أنواع السياحة والسفر.



أشْتَلُّ، أخطِّطُ، أحفِزُ.....

الكلمات المفتاحية:

- الأرض المستديرة
- الشتول
- التشتيل
- طرائق الزراعة

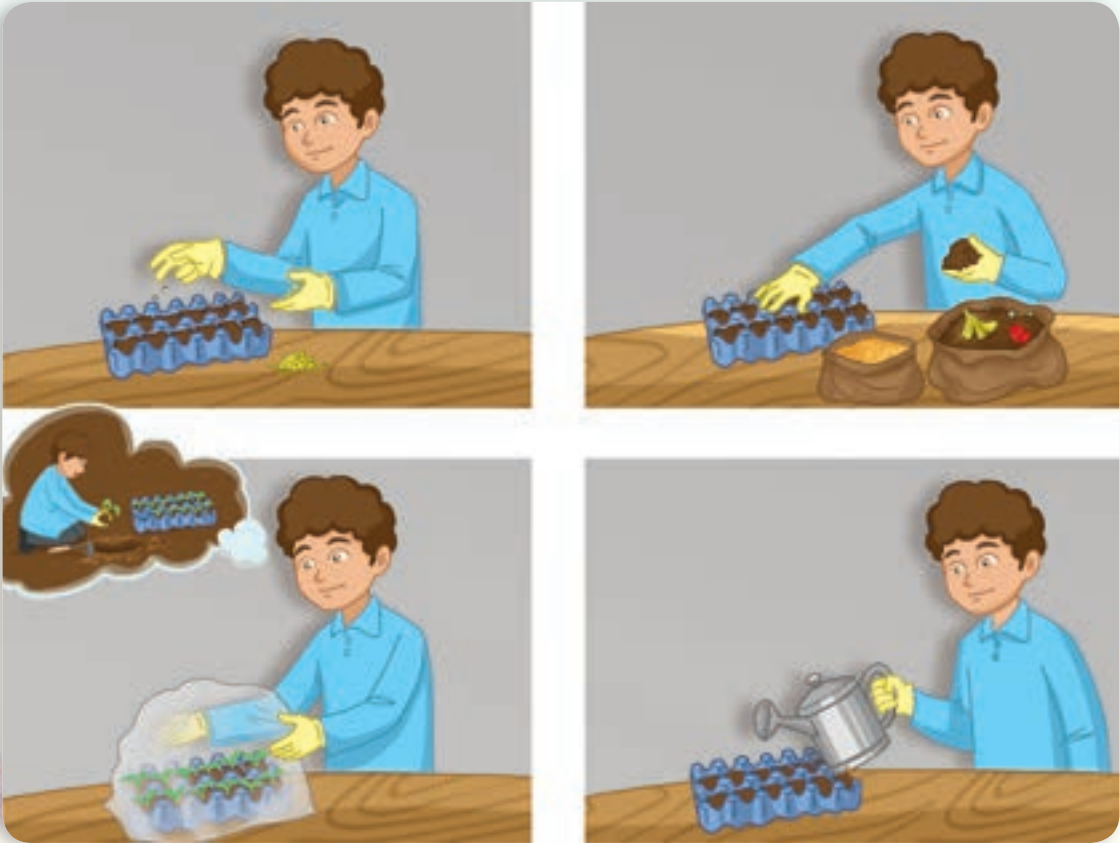


في أثناء زيارتي لمزرعة جدّي لمساعدته في إعداد شتول البندورة، لاحظت مسكبة صغيرة مغطّاة بشريحة من البلاستيك الشفاف، مزروعة بكثافة كبيرة بشتول البندورة، يعتني بها كثيراً، وعندما سألته عن سبب وجودها هنا أجبني: نستطيع زراعة كامل مساحة الحقل بشتول البندورة النامية في هذه المسكبة المؤقتة الصغيرة.



وعندما أُخبرتُ معلّمي بما شاهدته أجنبي: بأنني أستطيع وبالتعاون مع زملائي أن نُحضّر مشتلًا صغيراً نزرعه ببذورٍ من اختيارنا، فهياً نجرّب: **المستلزمات:** صندوق من الفلين أو الخشب أو وعاء بلاستيكي أو صحن البيض الفارغة، بذور أنواع نباتية مختلفة، تربة زراعية، السماد الطبيعي (الكومبوست)، شرائح بلاستيك شفافة، مصدر مياه.

أنعم النظر في الصور الآتية، ثم أجيب.



الشّتل: هو نقلُ الشّتلات السّليمة الناتجة من زراعة البذور في المشتل المؤقت بعد بلوغها طولاً ملائماً، وزراعتها في الأرض المستديمة.

التواصل الشفوي:



1. أحاور زميلي حول مضمون الصور السابقة.
2. لماذا تُنقل الشتول إلى الأرض المستديمة؟
3. ماذا يُسمّى هذا النوع من الزراعة؟
4. هل هناك طرائق أخرى للزراعة؟ أذكرها.
5. أعرض استنتاجاتي على زملائي، ثمّ أقرنها معهم.

أتأمل ثمّ أجيب:



أنعم النظر في الصور الآتية، ثمّ أجيب:

زراعة في الجور



زراعة على خطوط



زراعة بالمسكب

زراعة على سطور



زراعة بالشتل



التواصل الشفوي:



1. ما الفرق بين طرائق الزراعة المبيّنة في الصور السابقة؟
2. في رأيك، أيّة طريقة من طرائق الزراعة تناسب زراعة الأنواع النباتية الآتية: الفول، البندورة، الخيار، الباذنجان، الأرز، القمح، الذرة الصّفراء، دوّار الشّمس.

أجرب:



أعمل مع مجموعتي:

بالتعاون مع زملائي أزرعُ بذوراً في حديقة مدرستنا، أو في حقلي الصغير بعد تجهيز التربة مسبقاً بحيث تُنفذ كل مجموعة المهام الآتية:

المجموعة الأولى طريقة الزراعة بالجور (على خطوط)	المجموعة الثانية طريقة الزراعة بالأحواض (المسكب)	المجموعة الثالثة طريقة الزراعة في سطور	المجموعة الرابعة طريقة الزراعة بالتشتيل
أضع بذور	أضع بذور	أضع بذور	أضع شتول
خطوات الزراعة، ثمّ رسم الحفر (الجور) على الخطوط	خطوات الزراعة، ثمّ رسم الحوض (المسكبة)	خطوات الزراعة، ثمّ رسم السطور في التربة	خطوات الزراعة، ثمّ رسم المشتل

أستنتج: الطرائق المباشرة لزراعة البذور هي: بالحفر، و.....، و.....، و.....

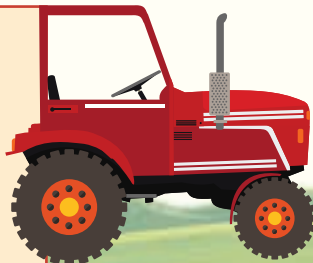
تعلمتُ



تُزرع نباتات الخضار بالبذور، إمّا مباشرةً في الأرض المستديمة (الأرض المهيّأة للزراعة)، أو

بالمشتل، حيث تُزرع البذور في مكان مؤقت (المشتل)، وتُنقل بعد بلوغها طويلاً ملائماً إلى الأرض المستديمة

يَنقَع بعض المزارعين البذور لمُدّة يوم كامل في المياه العذبة قبل زراعتها في التربة، لتسريع إنباتها، وظهور البادرات فوق سطح التربة.



طرائق زراعة البذور في الأرض المستديمة مباشرةً:

1. **الزراعة في الحفر (الجور):** تتبع هذه الطريقة في المحاصيل الحقلية التي تُزرع على خطوط مثل القطن، والشوندر السكري، والذرة الصفراء، حيث تُروى الحفر (الجور) بالمياه مباشرةً بعد الزراعة.
2. **الزراعة نثراً في أحواض (مساكب):** يتم نثر بذور البقدونس، والسلق، والفجل، والسبانخ يدوياً في الأحواض بعد تجهيزها للزراعة، ثم تُغطى البذور بطبقة رقيقة من التربة لحمايتها من الطيور، وتُروى رياتٍ خفيفة ومتقاربة لتوفير الرطوبة المناسبة للبذور لضمان إنباتها.
3. **الزراعة في الأثلام (سطور):** تتم زراعة البذور في أثلام (سطور) ضمن أحواض، وتناسب هذه الطريقة بعض الأنواع النباتية، مثل: الخيار، البطيخ، والكوسا، والقمح، والشعير.
4. **طريقة الزراعة بالشتل:** تُزرع البذور في أرض المشتل المؤقت، ثم تُنقل الشتلات لتزرع في الأرض المستديمة، وتناسب هذه الطريقة بعض الأنواع النباتية، مثل: الأرز، والبندورة، والفليفلة، والباذنجان، والملفوف، والزهرة، والخس.

ماذا لو؟؟

ماذا لو زرنا بذور البندورة والباذنجان في الأرض المستديمة مباشرةً بدون تشتيل؟

ماذا أعرف؟	ما الذي أريد أن أعرفه؟	المعلومات التي حصلتُ عليها	أقارن النتائج مع نتائج زملائي	ماذا تعلمت؟

التواصل مع الأهل

أخبر أهلي بما تعلمته، وأزرع في حوض زراعي بذور أو شتول الموسم الحالي، وأكتب خطوات الزراعة لأخبر عنها زملائي، وأحدّثهم عن دورها في تلبية متطلبات الأسرة الغذائية أو تحسين دخلها.



1. أصل بخطّ بين صورة النّبات والطريقة الصحيحة لزراعته:



● طريقة زراعة البذور مباشرة
في الأرض المستديمة



● طريقة الزراعة بالشتل



2. أكمل الجدول الآتي بما يناسبه:

طريقة الزراعة	الزراعة بالبذور	الزراعة بالشتل
مكان الزراعة		
بعض الخضراوات والمحاصيل الحقلية من بيتك المحلية كأمثلة على ذلك:		

3. أعطي تفسيراً علمياً لكلّ مما يأتي:

تُغطّى البذور بالتراب عند نثرها يدوياً

تُزرع بعض الخضراوات بالشتل

معاً نصنع النجاح

الكلمات المفتاحية:

- فريق
- نشاط
- قائد
- هدف



أتأمل وأجيب:



أنعم النّظرَ في الصورة الآتية، ثمّ أجيب:



أتواصل شفويّاً:



- أصف الصورة السابقة .
- أناقش زملائي حول آلية اللعبة ؟
- هل يؤثر عمل القائد على نتيجة فريقه ؟
- ماهي الخطوات التي يجب أن يتبعوها للفوز ؟

عمل مجموعات:



أتعاون مع زملائي على تشجير باحة المدرسة عبر العمل ضمن ثلاث مجموعات والقيام بتوزيع المهام للحصول على باحة جميلة ومشجرة.

أواصل شفويًا:



- تقوم كل مجموعة بتعيين مشرف عليها يوزع الأعمال فيما بينهم.
 - تعرض كل مجموعة على باقي المجموعات أنواع الشجيرات التي قامت بزراعتها.
 - أخبر زملائي بطريقة العناية وضرورة الحفاظ على ما أنجز.
- أستنتج:** العمل الجماعي: هو جهد تقوم به مجموعة من الأفراد في عمل ما من أجل تحقيق هدف مشترك فيما بينهم .

أجرب واستنتج:



المستلزمات: أوراق بيضاء

الخطوات:

1. يوزع التلاميذ إلى خمس مجموعات ويُعيّن لكل مجموعة قائد .
 2. تسلّم كل مجموعة عدداً متساوياً من الأوراق.
 3. تقوم كل مجموعة ببناء أطول وأثبت برج ممكن من الورق فقط دون استعمال أي مواد أخرى (في 10 دقيقة).
 4. يُقيّم عمل المجموعات حسب: البرج الأطول والأقوى.
- عند الانتهاء من تنفيذ الخطوات السابقة نجيب عن الأسئلة الآتية:
- كيف كان شعوركم في أثناء التنفيذ، وما الصعوبات التي واجهتكم؟
 - ما الأسس المتبعة في العمل ضمن كل مجموعة.
 - هل شعر أحدكم أنه غير موافق على رأي المجموعة ولم يقدر رأيه؟

– برأيك: هل كان التعاون والانضباط والعمل المشترك هو المساهم في فوز المجموعة؟

أستنتج:

يحتاج العمل الجماعي إلى عدّة مكونات منها:

الانضباط والاحترام – التنظيم – – المساعدة و..... –
الربط بين روح المنافسة والعمل المشترك

تعلمتُ:



العمل الجماعي: هو نشاط فعال جداً وهو العنصر المحرك لعملية الإنتاج وتحقيق الهدف الذي يسعى إليه الفريق ويحتاج إلى عدة مكونات هي:

التنظيم	القائد الناجح	الانضباط والاحترام
الربط بين روح المنافسة والعمل المشترك		المساعدة والتعاون

ماذا لو؟؟

قام كل فرد من أفراد الفريق بالعمل منفصلاً وبدون التنسيق مع باقي أفراد الفريق

ماذا تعلمتُ؟	أقارن النتائج مع نتائج زملائي:	المعلومات التي حصلتُ عليها:	ماذا أريدُ أن أعرف؟	ماذا أعرفُ؟

التواصل مع الأهل

أخبرُ أهلي بما تعلمتُه، وأقوم بسؤالهم عن أي عمل يحتاجون فيه إلى المساعدة، وأقترح مشروع جماعي نتساعد فيه مثل تنظيف المنزل أو التحضير لرحلة عائلية، وأعرض ماقتم فيه على زملائي.





1. أفسّر كلاً مما يأتي :

- الاعتماد على العمل الجماعي أنجح من العمل الفردي في إنجاز المهام لتحقيق الأهداف
- القائد الناجح هو الموجه في العمل الجماعي

2. أضع إشارة صح أو إشارة غلط وأصحح العبارة المغلوطة فيها :

- العمل الجماعي هو جهد مجموعة من الناس الغاية منه أن تحقق كل منهم هدفه (.....)
- التنظيم يبطئ أو يعرقل العمل (.....)
- المنافسة تؤدي إلى نتائج عكسية في العمل (.....)

3. في رأيك: كيف يتمثل العمل الجماعي في كل من:

المنزل:

المدرسة:

العمل:

أنواع التيار

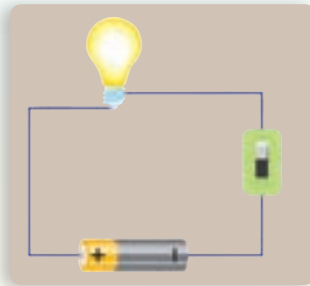
الكلمات المفتاحية:

- سلك مصمت
- سلك مجدول
- تيار متناوب
- تيار مستمر



عندما نكون مبتعدين عن أماكن السكن في الليل نرى أضواء المنازل متقطعة الإضاءة بينما نرى أضواء السيارات مستمرة الإضاءة.... هل تعرف لماذا؟

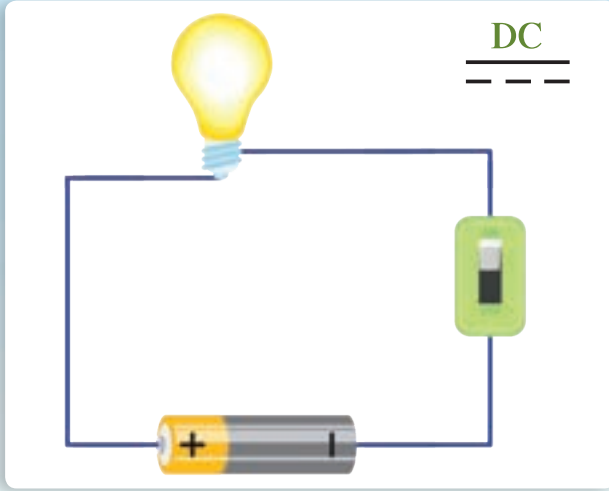
ألاحظ وأتأمل:



أتواصل شفويًا:



- أتعاون مع مجموعتي للإجابة عن الأسئلة الآتية:
1. أتأمل الصور السابقة ثم أسمى الأدوات فيها.
 2. أحدد مصدر الطاقة للأدوات الكهربائية السابقة.
 3. هل نستطيع تشغيل البراد على بطارية السيارة؟ أعلل إجابتي
 4. هل نوع التيار الكهربائي في المقابس المنزلية نفسه في بطارية السيارة.
- أستنتج:** تختلف أنواع التيار الكهربائي المشغلة للأدوات الكهربائية.



أتواصل شفويًا:



1. أعاون مع زميلي لأرسم الإشارة في مكانها المناسب في الجدول الآتي:

التيار المتناوب	التيار المستمر	
		الإشارة
		سبب التسمية

2. أجرب التجارب الآتية وأكتب النتائج في الجدول:

النتيجة	التجربة	الأداة
	تشغيل السيشوار وقلب الفيش.	مجفف الشعر (سيشوار)
	قلب الأقطاب للمصباح بحيث يكون السالب على الموجب والموجب على السالب.	إضاءة مصباح على بطارية

أستنتج: أنواع التيار:

يقسم التيار الكهربائي إلى نوعين النوع الأول هو التيار المستمر DC ، والنوع الآخر هو التيار المتناوب (المتردد) AC.

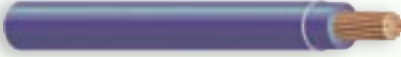
التيار المستمر DC:

- يظهر التيار المستمر في العديد من التطبيقات المنخفضة الجهد، خصوصاً تلك التي تعمل بالبطاريات يرمز له بالرمز $\underline{\underline{DC}}$ ، التي تولد تياراً مستمراً فقط.
- في حالة الأجهزة التي تعمل على هذا النوع من الضروري وصل القطب الموجب على الموجب والقطب السالب على السالب.

التيار المتناوب (التردد) AC:

- الأجهزة الكهربائية في بيوتنا تستخدم التيار الكهربائي المتناوب (التردد) AC مثال أجهزة المنزل المعتادة كالتلفزيون والكمبيوتر والإضاءة التي تعمل في المنزل يرمز له بالرمز $\overset{AC}{\sim}$ وفي الأجهزة التي تعمل على هذا التيار لا يهم إن (عكسنا الأقطاب) مثلاً وضعنا فيش الكهرباء مقلوباً.

ألاحظ وتأمل:



سلك مجدول شعري



سلك قاسي مصمت

أتواصل شفويًا:



- تأمل الصور السابقة ثم أحدد الفرق بين السلكين.
- أتعاون مع زميلي لأصنف كل سلك في مكانه في الجدول الآتي:

سلك داخله يشبه الشعر	سلك داخله صلب

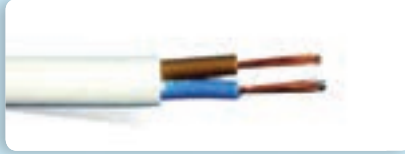
أستنتج: للأسلاك الكهربائية شكلين وهما:

1. السلك القاسي (المصمت)
2. السلك المجدول (الشعري)

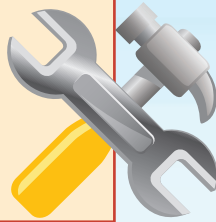
أجرب واستنتج:



1. أتعاون مع مجموعتي لتنفيذ عمليات القطع وتقشير العزل عن الأسلاك الآتية لمعرفة محتوياتها.



تستعمل آلات تخطيط القلب الكهربائي (ECG) في المستشفيات لقياس الكهرباء التي تتدفق في قلب المريض، فيقوم بعرض خط يرتفع مع نبض القلب.



تعلمت



أنواع التيار:

– يقسم التيار الكهربائي إلى نوعين

النوع الأول هو التيار المستمر DC، والنوع الآخر هو التيار المتناوب (التردد) AC.

التيار المستمر DC:

– يظهر التيار المستمر في العديد من التطبيقات المنخفضة الجهد، خصوصاً تلك التي

تعمل بالبطاريات يرمز له بالرمز DC ، التي تولد تياراً مستمراً فقط.

– في حالة الأجهزة التي تعمل على هذا النوع من الضروري وصل القطب الموجب على

الموجب والقطب السالب على السالب.

التيار المتناوب (التردد) AC:

– الأجهزة الكهربائية في بيوتنا تستخدم التيار الكهربائي المتناوب (التردد) CA مثل

أجهزة المنزل المعتادة كالتلفزيون والكمبيوتر والإضاءة التي تعمل في المنزل يرمز له

بالرمز AC

– في الأجهزة التي تعمل على هذا التيار لا يهم إن (عكسنا الأقطاب) مثلاً وضعنا فيش

الكهرباء مقلوباً.

للأسلاك الكهربائية شكلين وهما:

1. السلك القاسي (المصمت).

2. السلك المجدول (الشعري).

أتعاون مع زميلي لأصل كل سلك في العامود الأول إلى نوعه في العامود الثاني

نوعه	السلك
أسلاك توتر منخفض	
أسلاك مرنة	
أسلاك الإضاءة	

ماذا لو؟؟

أردنا تحويل نوع التيار المتناوب في منزلنا إلى تيار مستمر:

ماذا أعرف؟	ماذا أريد أن أعرف؟	المعلومات التي حصلتُ عليها:	أقارنُ النتائج مع نتائج زملائي:	ماذا تعلّمتُ؟

التواصل مع الأهل

أخبر أهلي بما تعلّمت، وأبحث بالتعاون معهم عن تصنيفات الرمز اللوني للأسلاك الكهربائية وفق المواصفات البريطانية والعالمية، أسجل نتائج عملي على بطاقة أشارك بها زملائي.





1. أضع إشارة صح أسفل الصور التي تمثل متطلبات الأمن والسلامة التي ينبغي أن ألتزم عند العمل في صيانة الكهرباء



2. أبحث في مدرستي عن أجهزة تعمل بالطاقة الكهربائية وأدون المعلومات وفق الآتي:

م	اسم الجهاز	نوع السلك	نوع التيار المستخدم
1			
2			
3			
4			

السياحة والسفر

الكلمات المفتاحية:

- صناعة السياحة
- التسوق
- السائح
- المواقع الدينية
- السياحة الترفيهية
- السياحة الثقافية



ألاحظ وأتأمل:



مغارة عريقه بالسويداء



سوق مدحت باشا



معرض دمشق الدولي



غابات كسب

أتواصل شفويًا:



- أناقش زميلي بجواري حول المناطق السياحية في الصور السابقة .
- برأيك ما الذي جعل من هذه المناطق معالم مهمة يقصدها السياح ؟
- هل سبق وزرت مكاناً مشابهاً لما في الصور السابقة؟ أخبر زملائك عن هدفك من هذه الزيارة؟

أستنتج: ارتبط السفر منذ بداياته الأولى بالبحث عن الطعام والشراب، واكتشاف الأماكن التي تتوفر فيها سبل العيش والأمان، مما دفع الإنسان بشكلٍ أو بآخر للتنقل والترحال ليجد المكان المناسب.

ألاحظ وأتأمل:

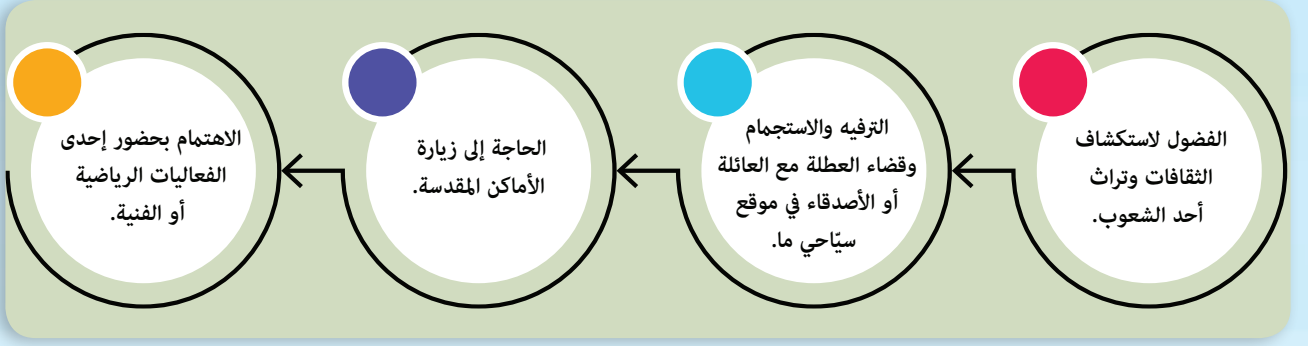




- أناقش زميلي بجواري ثم نخبر الجميع باسم المكان الذي يقصده السياح بهدف التعرف على تراث سورية الثقافي؟
- ماذا لو أردت التسوق وشراء بعض التحف التقليدية أي الأماكن ستقصدها
- هل تعتبر زيارة المواقع الدينية أحد أنواع السياحة ولماذا؟
- أتعاون مع أفراد مجموعتي على ملء الجدول الآتي

أنواع السياحة	الدوافع
السياحة الثقافية	بهدف المعرفة والاستكشاف والاطلاع على ثقافات الآخرين وتراثهم لغتهم وجباتهم عاداتهم وتقاليدهم حيث يقصد السياح فيها المتاحف المطاعم التقليدية أسواق المهن اليدوية ...
السياحة الدينية	بهدف الترفيه والاستجمام حيث يقصد السياح الأماكن الترفيهية والمنتجعات والمساح وغيرها.
السياحة الطبيعية	يقصدها السياح للاستمتاع بمناظرها الطبيعية الخلابة ومناخها الجميل مثل _____
السياحة العلاجية	_____
سياحة التسوق	يقصدها السياح بهدف التسوق من أحد الأسواق التقليدية وشراء الأشياء التي تذكركم بتجربتهم السياحية

أستنتج: الحاجات التي تدفع الإنسان للسفر والسياحة:



عملُ مجموعات:



أنظّم مع أفراد مجموعتي قائمة ببعض الأماكن السياحية ونحدد الدافع من زيارة هذا الأماكن.

نرغب بزيارة	بدافع

تعلمتُ



1. ارتبط السفر منذ بداياته الأولى بالبحث عن الطعام والشراب، واكتشاف الأماكن التي تتوفر فيها سُبل العيش والأمان، مما دفع الإنسان بشكلٍ أو بآخر للتنقل والترحال ليجد المكان المناسب.

2. للسياحة أنواع عديدة وفقاً لدوافع السفر ومنها:

— السياحة (الترفيهية، الثقافية، الدينية، العلاجية، الطبيعية، التسوق).

أحدّد السبب والنتيجة في كل من العبارات الآتية:

السبب	النتيجة
ضرورة تلبية احتياجات السياح	شجع صنّاع السياحة على تلبية حاجات السّياح من خلال تنويع البرامج السياحية وتصميم برنامج سياحي مناسب لهم.
حاجة الأفراد لزيارة الأماكن المقدسة والأديرة والكنائس	
	السياحة العلاجية
التسوق وشراء بعض المقتنيات التقليدية	

ماذا لو؟؟

تم تكليفك بتجهيز رحلة سياحية للتعرف على آثار مدينة تدمر، ما هو برنامج الزيارة الذي ستعده؟ وما التجهيزات المناسبة لهذه الرحلة السياحية؟

ماذا أعرف؟	ماذا أريد أن أعرف؟	المعلومات التي حصلتُ عليها:	أقارنُ نتائجي مع زملائي:	ماذا تعلّمتُ؟

التواصل مع الأهل

أخبر أهلي بما تعلّمته ثمّ أسنتج بالتعاون معهم معلومات عن واقع السياحة في بلدي.



1. أمتأ الجدول الأتي بما يناسب أنواع السياحة ودوافعها:



أنواع السياحة	الدوافع
	يدفعهم الفضول إلى التعرف على تراث مجتمع معين (مثال زيارة الأماكن الريفية والتعرف على لباسهم، لغتهم، وجباتهم التقليدية، عاداتهم وتقاليدهم...).
السياحة الدينية	
	يسافر سياح هذا النوع بدافع التسوق من أحد الأسواق التقليدية أو أحد مراكز التسوق المشهورة بشكل خاص، أو قاصدين أحد المعارض أو مهرجانات التسوق.
السياحة العلاجية	

2. أحدد نوع السياحة في الأماكن الآتية:



غابات صلفه



متحف مدينة شهباء



مدرج بصرى



كنيسة حنانيا



معرض دمشق الدولي



أرسم عقارب الساعة التي تُعبّر عن وقت بدء التنفيذ على الساعة الأولى، وبعد انتهائي من أداء الأنشطة أرسم عقارب الساعة لأقارن وقت التنفيذ مع زملائي.



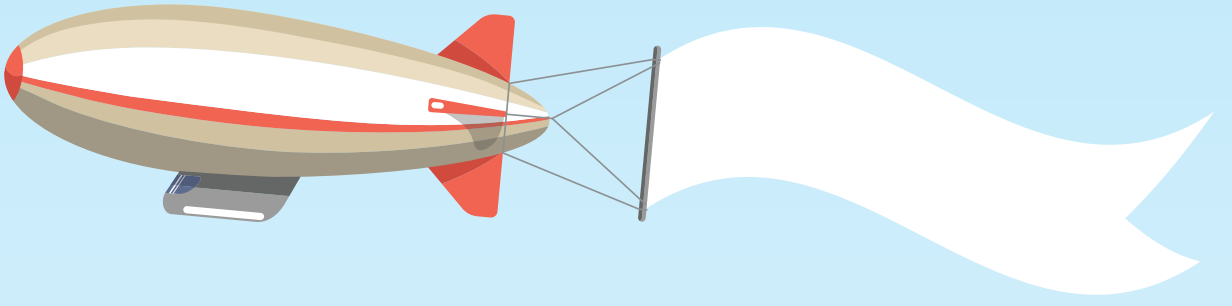
– أخطط بالتعاون مع زملائي لتنظيم مهرجان ثقافي يتضمن فقرات فنية تراثية ترويجية للمنتجات المشغولة خلال العام الدراسي وفق القواعد التي تعلمناها.

بعد دراستي هذه الوحدة، أضفت إلى معلوماتي ما يأتي:

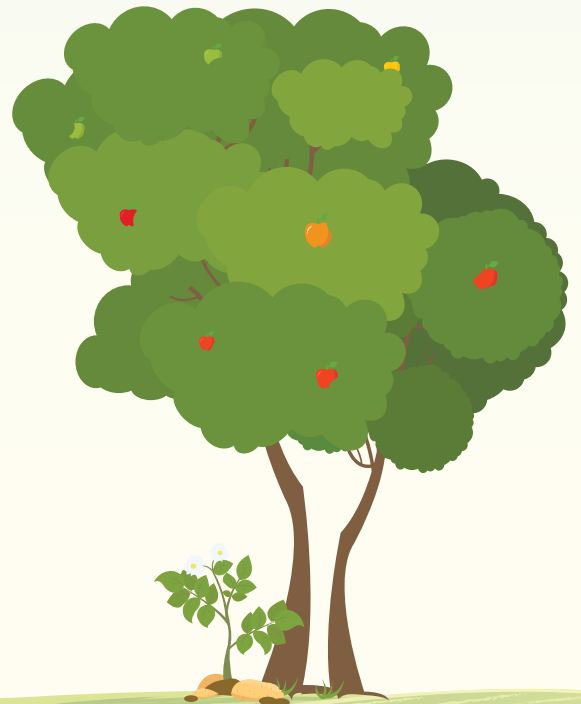
Blank space for writing notes, framed with a decorative blue border.

أكثر ما جذب اهتمامي من معلومات هذه الوحدة:

Blank space for writing notes, framed with a decorative blue border.



المتنوعات



أقترحُ تنظيمَ المشروعِ على النحو الآتي:

عنوان المشروع: نوعه: فرديّ / تعاونيّ مدّة تنفيذه:

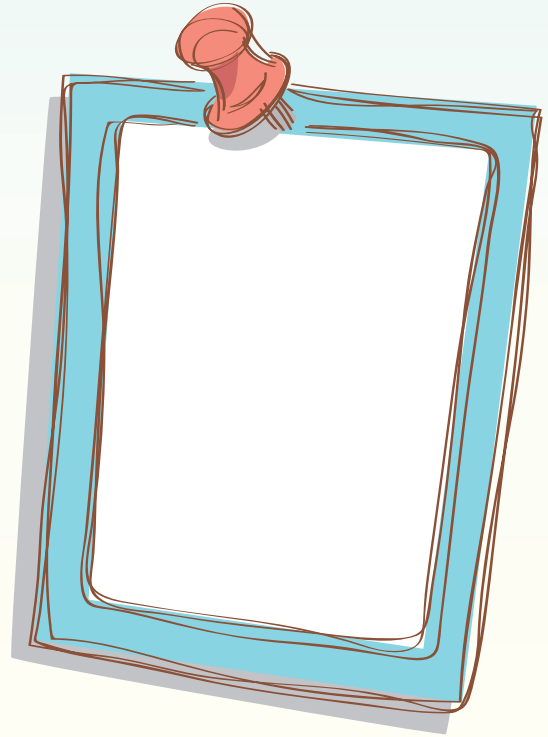
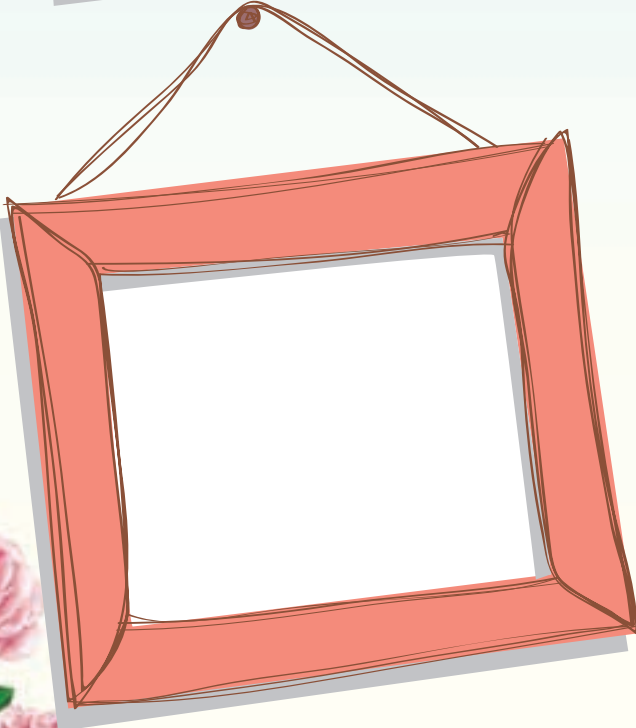
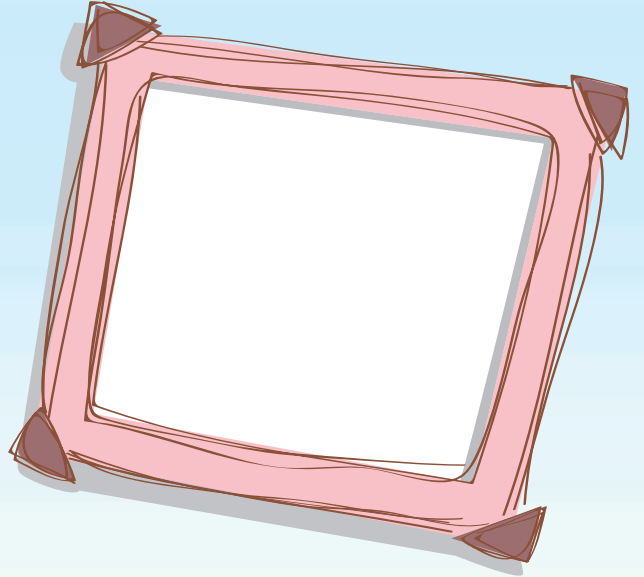
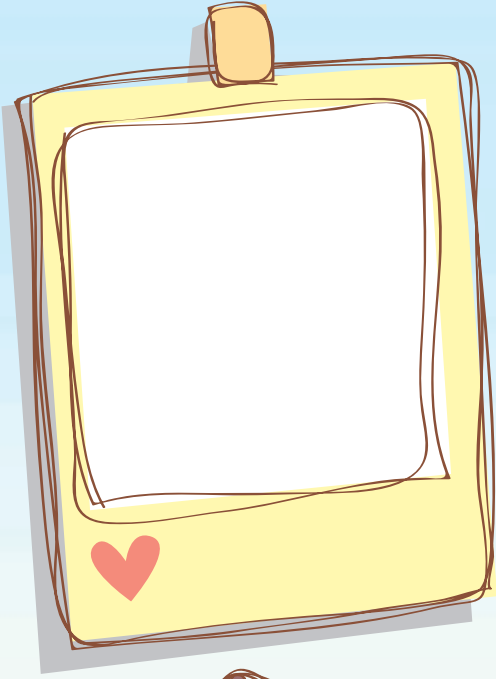
الهدف من المشروع.	١. أهداف المشروع
الأدوات التي نحتاج إليها.	٢. مستلزمات المشروع
نشرح كيفية تجهيز الأدوات للمشروع.	٣. التخطيط للمشروع
شرح خطوات تنفيذ المشروع وتجريبه.	٤. خطوات تنفيذ المشروع
مكان العرض واليوم الذي يُعرض فيه.	٥. عرض المشروع
معايير تقييم المشروع.	٦. تقييم المشروع

أقومُ مشروعياً:

ملاحظات	لا	نعم	معايير تقييم المشروع
			١. نفّذت مراحل الخطة وفق الزمن المحدد.
			٢. البحث الذي أجرته كان علمياً ومفيداً.
			٣. وظّفت معلومات البحث في كلّ خطوة من خطوات التنفيذ.
			٤. المشروع الذي صمّمته مطابق للشروط.
			٥. أضفت بعض الميزات وكانت مفيدة وملائمة.
			٦- _____
			٧- _____

بعض الصعوبات التي واجهتنا في أثناء تنفيذ المشروع	الحلول التي ساعدتنا لمواجهة الصعوبات:

صور من مشروعي:



المصطلحات العلميّة

Sour Milk / Yougurt	اللبن
Milk	الحليب
Yeast Yougurt	البادئ
Coagulation	التخثير
Planning	التخطيط
Avometer	مقياس الأفوميتر
Electric Plug	المقبس الكهربائي
Electric Tester	فاحص كهربائي
Pliers	زرادة
Planning	تخطيط
Organizing	تنظيم
Format	تنسيق
Evaluation	تقييم
Stitches	الغرز
Needle	إبرة
Needle Hole	سم الإبرة
Saddle Stitch	غرزة السرجة
Sustainable Land	الأرض المستديمة
Breeding	التشتيل
Seeding	الشتول
Cultivation Methodes	طرائق الزراعة

Team	فريق
Leader	قائد
Activity	نشاط
Aim	هدف
Team Work	عمل جماعي
Wire	سلك مصمت
Braided Wire	سلك مجدول
Alternative Current	تيار متناوب
Direct Current	تيار مستمر
Tourism Industry	صناعة السياحة
Tourist	السائح
Intertainment Tourism	السياحة الترفيهية
Marketing	التسويق
Religions Sites	المواقع الدينية