

الجمهورية العربية السورية

وزارة التربية والتعليم

# التربية الفنية البصرية والجمالية

مرحلة التعليم الأساسي  
الصف الثامن  
كتاب الطالب

العام الدراسي: 2025 - 2026 م

حقوق الطباعة والتوزيع محفوظة للمؤسسة العامة للطباعة

حقوق التأليف والنشر محفوظة لوزارة التربية والتعليم

الجمهورية العربية السورية

طُبِعَ أَوَّلَ مَرَّةٍ لِلْعَامِ الدَّرَاسِيِّ 2017 - 2018 م

## المقدّمة

نضع بين أيدي أبنائنا في الصف الثامن كتاب (التربية الفنية البصرية والجمالية) الذي يتضمّن موضوعاتٍ تساعد على تطوير خيال المتعلّم، وتنمي ذكاءه البصريّ، وتنشط ذهنه، وتحافظ على شخصيّته الإنسانية في المجتمع، وترسخ في نفسه قيم الحبّ والتسامح بما عرضه الكتاب من مضامين إنسانية وعلاقاتٍ جمالية.

وكان الهدف من تأليف هذا الكتاب توصيل فكر علمية وثقافية وفنية توسّع مدارك المتعلّم وأفاقه، وإعطاء مادّة الفنون دورها في تطوير المجتمع حضارياً وإنسانياً، وتعريفه بفنانين محليين وعالميين، وبالتراث الإنساني، وأن الفنّ ليس بموهبة فقط؛ بل هو آلية تفكير وإبداع في مجتمعنا الحديث.

### وقد احتوى هذا الكتاب:

تعريفاً بالثقافة المحلية والعالمية والثقافة البصرية المعاصرة من خلال التعرّف على تجارب العديد من الفنانين، كذلك تعريفاً بمهارات فنية مختلفة وكيفية الاستفادة من بقايا الطبيعة والتوافق الصناعية وإعادة تدويرها بأشكال فنية، والتعرّف على بعض ثقافات الشعوب إنسانياً وفنياً.

إضافة الى الأعمال الجماعية التي تخلق روح المحبة بين المتعلمين. وقد احتوى هذا الكتاب:  
- ثقافة فنية: تمثّلت في تعريف الطالب بعض الفنانين العالميين والعرب والسوريين وتعرّف إبداعاتهم.

- تعريف الطالب أمثلة من التراث المعماري الشعبي المحلي والعالمي .

- ورشات متنوّعة ومصطلحات فنية.

- تعريف الطالب على أنواع الفنون وبيان دور الفنّ في الحياة وتطوير المجتمع

- تعريف الطالب بالذاكرة الفنية التشكيلية السورية.

ومما يمكن أن يعزّز الزملاء المعلمون طلبهم في مجال الإبداع الذي يتيحه هذا الكتاب:

تأكيد وجوب احترام أيّ عمل يُنجزه المتعلّم، وذلك بعرضه في المدرسة.

و أخيراً نأمل من الزملاء المعلمين مراعاة خصائص المرحلة، فمهمّتنا تحريض خيال

المتعلّم وذهنه، وتنمية شخصيّته، وتشجيعه على التعبير عما يدور في ذهنه وخياله بلا

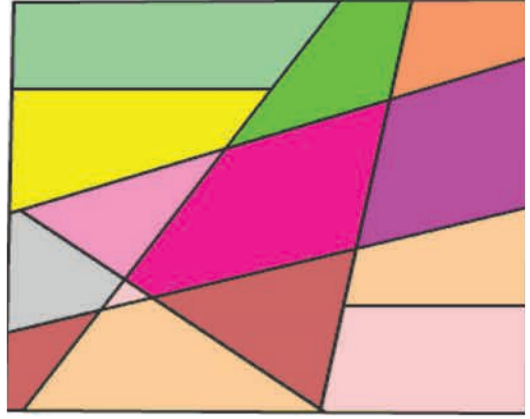
تردّد.

المؤلفون

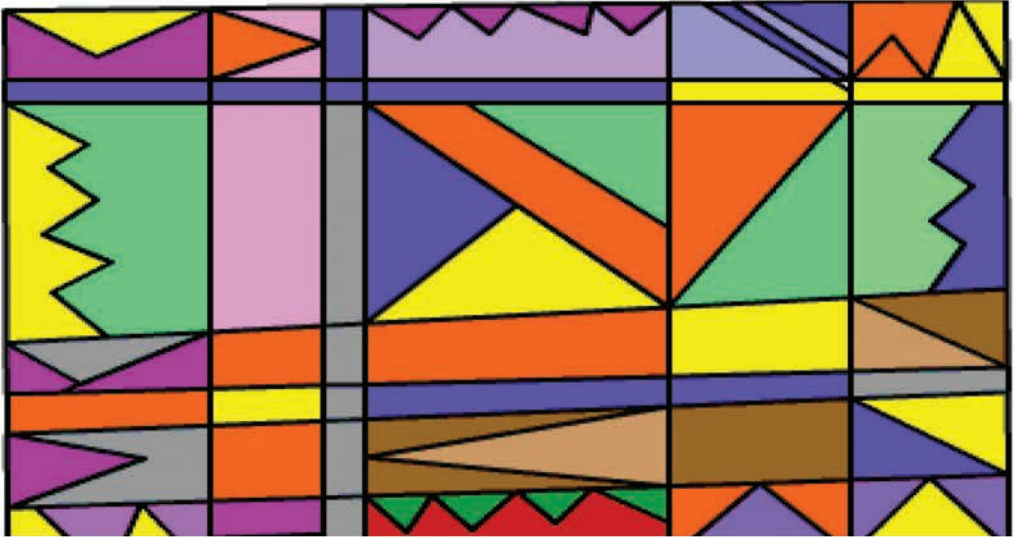
# الفهرس

الرقم	الدروس	الصفحة
1	الخطوط المستقيمة وتناغمها مع الألوان	4
2	الخطوط المستقيمة وتناغمها مع الأبيض والأسود	5
3	منظور غرفة من نقطة فرار واحدة	6
4	منظور لأشكال مختلفة من نقطة فرار واحدة	8
5	الفنان سعيد مخلوف	10
6	طبيعة صامتة	12
7	الفنان سعد يكن	14
8	عمال البيئة	16
9	رسم شارع لمدينة من نقطة فرار واحدة	18
10	منظور من نقطتي فرار	19
11	السطوح والحجوم	21
12	رسم أجزاء وجه الإنسان (العين - الأنف - الأذن - الفم)	23
13	رسم حيوانات بقلم الرصاص	28
14	رسم حيوانات بالأقلام الخشبية	30
15	الفنان السوري نزار علي بدر	32
16	فنّ التدوير	34
17	الفنان أنطوني غاودي	36
18	ثقافة لونية شعبية	38
19	ثقافة لونية معاصرة	40
20	العمارة المعاصرة	42
21	العمارة الكلاسيكية	43
22	رسم على الأحجار	44
23	الفنان ميشيل كرشة	46
24	أعمال فنية مصنوعة من أغصان الأشجار	48
25	رسم على الأخشاب	50
26	الفنان أحمد الأحمد	52
27	حفر وطباعة	54
28	الفنانة فريدا كاهلو	56
29	برايظ من مواد مختلفة	58
30	الخيوط العربي الدمشقي	60
31	الفنّ والطبيعة	62
32	الفنانون السوريون التشكيليون المعاصرون	64

الخطوط المستقيمة وتناغمها مع  
الألوان



الخطوط المستقيمة  
عندما تتقاطع مع بعضها تشكّل  
لوحةً فنيّةً



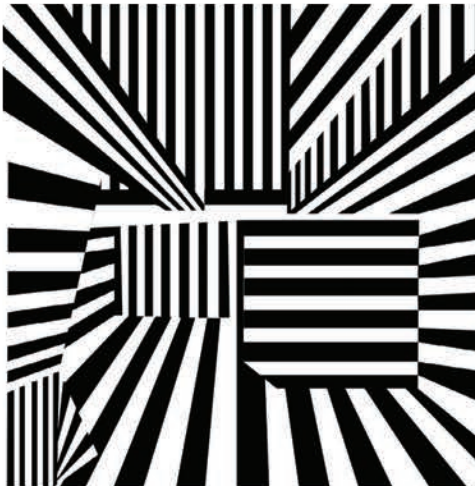
فكر واستخدم الخطوط المستقيمة في تشكيل لوحة فنية بصرية حديثة ولونها بالألوان الحارة والباردة

## الخطوط المستقيمة وتناغمها مع الأبيض والأسود

فنون معاصرة

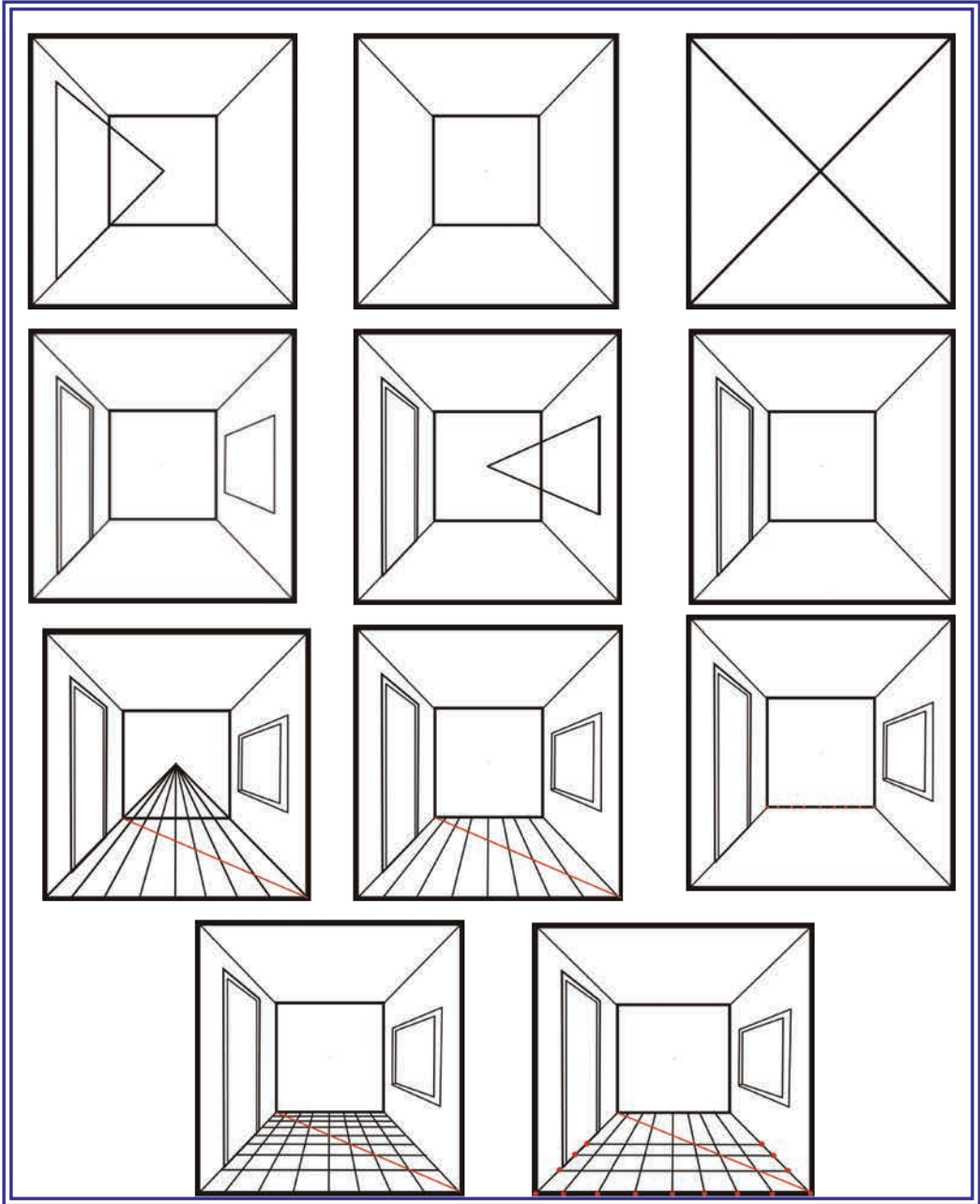


لاحظ كيف استفاد الإنسان من الخطوط المستقيمة بالأبيض والأسود ووظفها في  
حياته اليومية

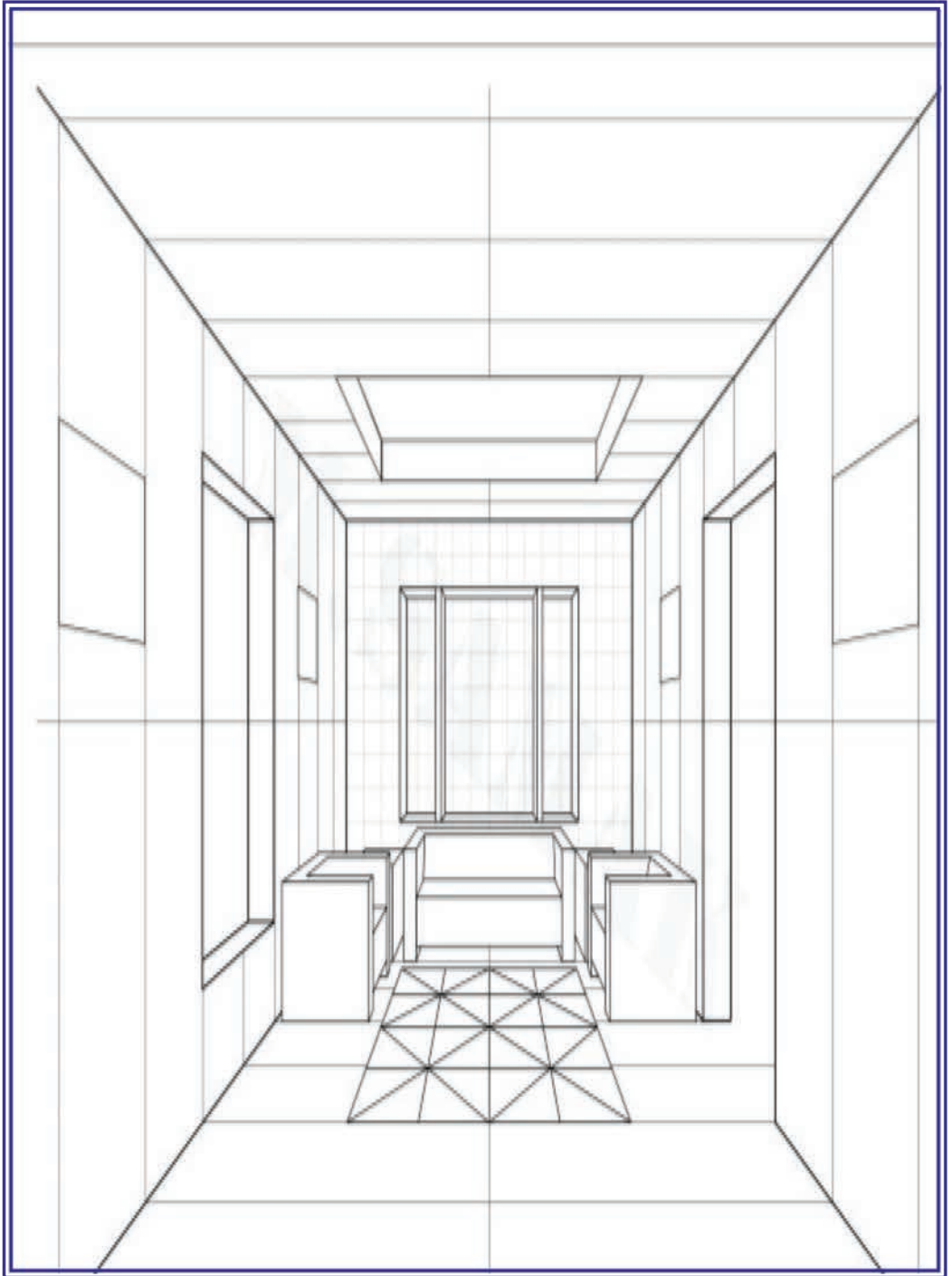


فكر في تكوين عمل فني من الخطوط المستقيمة من اللونين الأسود والأبيض لخلق حركة  
بصريّة

## منظور غرفة من نقطة فرار واحدة

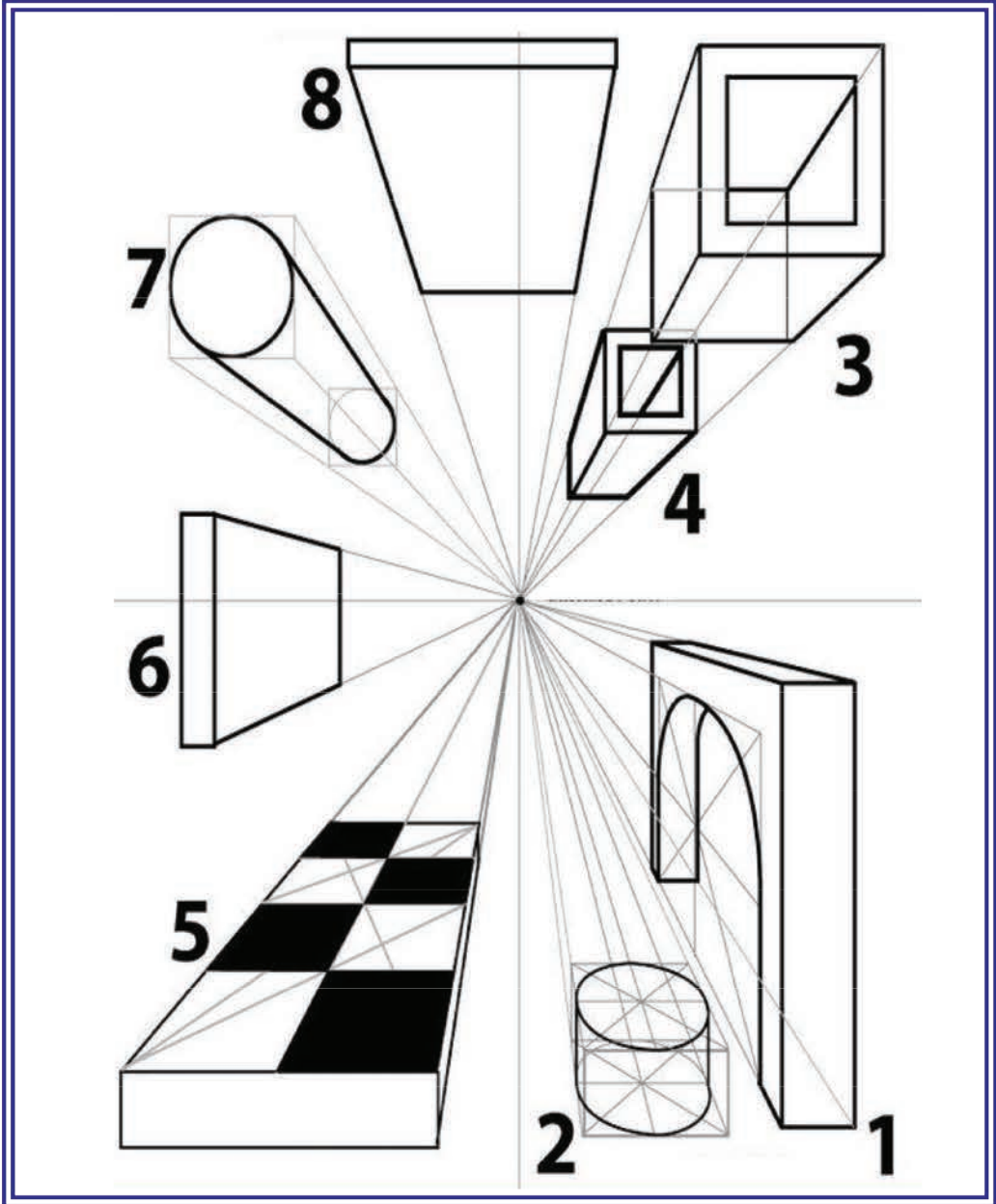


نقذ غرفة من نقطة فرار واحدة وفق مراحل المنظور السابقة وقم بتظليلها

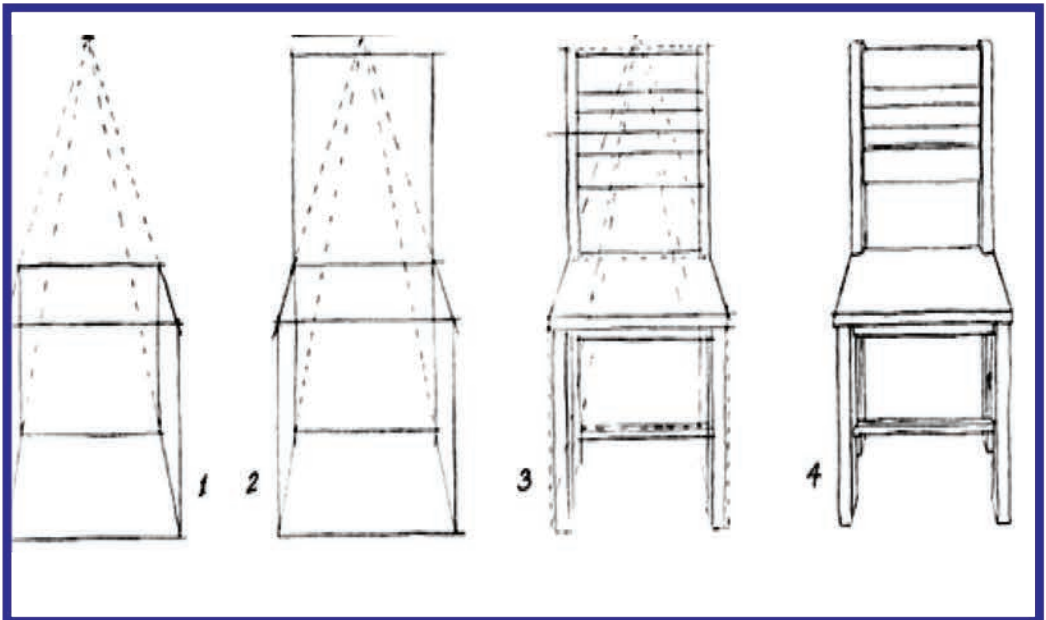
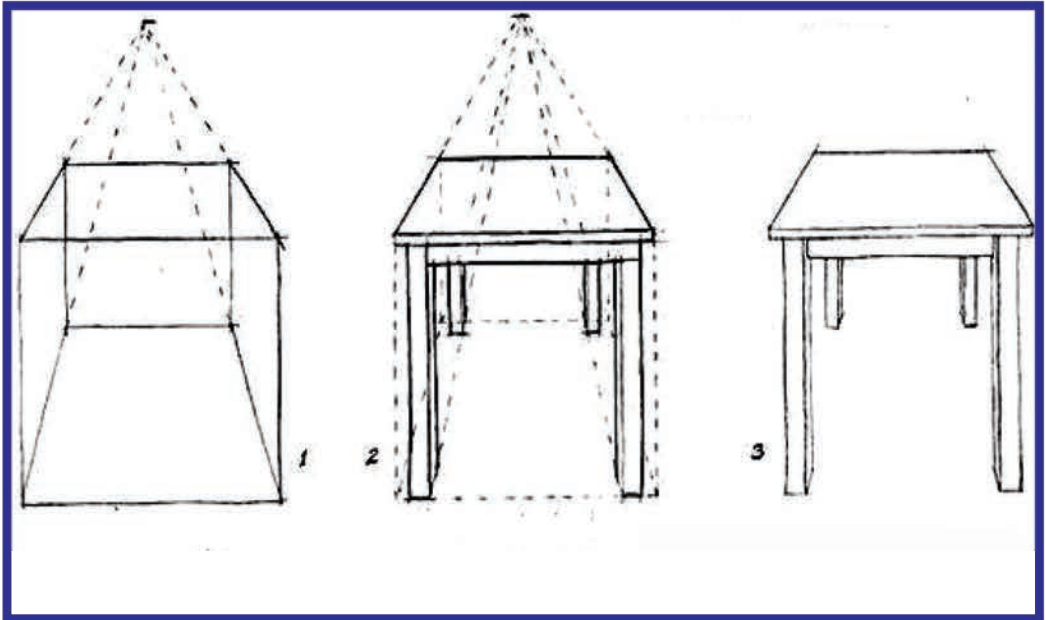


غرفة جلوس من نقطة فرار واحدة

## منظور لأشكال مختلفة من نقطة فرار واحدة



تأمل الأشكال الموجودة في اللوحة ونفذ أشكالاً متشابهة بها من نقطة فرار واحدة



ارسم الأشكال الموجودة أمامك بخطوات المنظور

سعيد مخلوف

من رواد الفن السوري



أعمال سعيد مخلوف





## النحات السوري: سعيد مخلوف ( 1925 \_ 2000 م )

عالج جذوع الأشجار الصلبة بتلقائية ووعي في آن معا، كان مشرفاً على مشغل النحت في معرض دمشق الدولي من أشهر أعمال النحات "سعيد مخلوف": "الأسد المُجَنَّح" في مطار "دمشق" الدولي، وكان قد نال وسام الاستحقاق السوري بمرسوم جمهوري وله عدد من المشاركات بالمعارض العربية

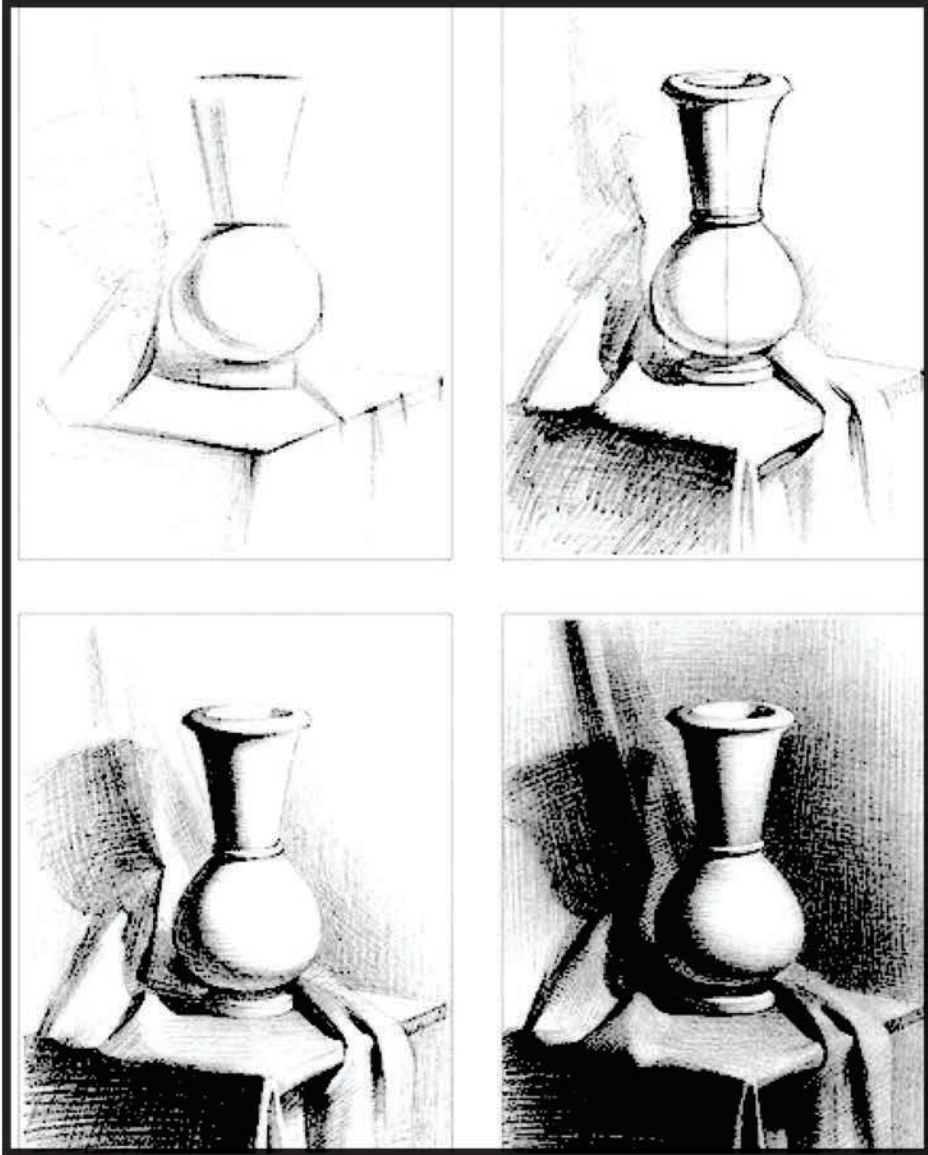


\_ صف ما ترى في العمل الفني  
\_ ما الخامات المستخدمة لتنفيذ هذه الأعمال برأيك؟  
\_ ما الفرق بين العمل النحتي واللوحة الفنية؟  
\_ هل اعتمد الفنان الأسلوب الواقعي في أعماله؟

صمّم عملا نحتيا بقلم الرصاص من وحي أعمال سعيد مخلوف ثم قم بتنفيذه بالخامات المتوفرة (صابون - صلصال - معجون) كعمل نحتي

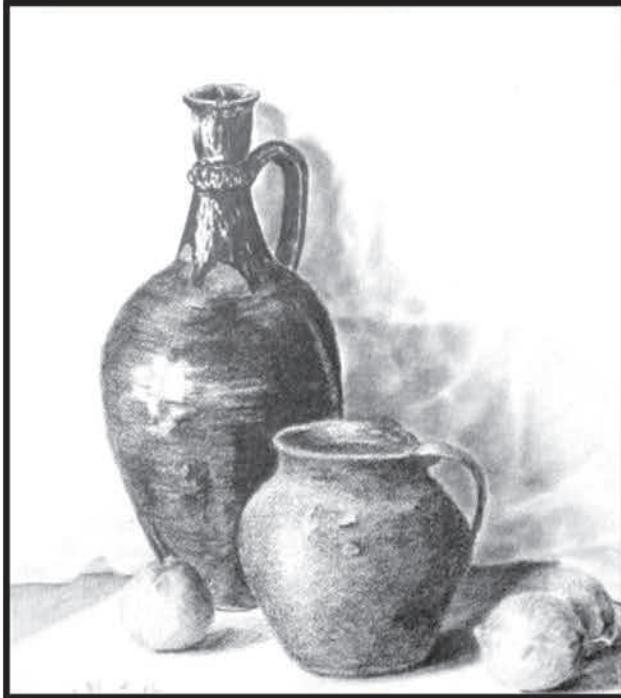


الطبيعة الصامتة: هي عبارة عن تكوين مؤلف من عنصر أو أكثر (غير متحرك) متناغم بالحجوم





لاحظ تهشيرات قلم الرصاص



لاحظ مساحات الظل والنور بقلم الرصاص

تحدّث عن العناصر في اللوحة  
(توزيعها، حجمها، البعيد  
والقريب) ولاحظ درجات قلم  
الرصاص لإظهار الظل والنور

أشكّل، مع مدرّسي، تكويناً لطبيعية  
صامتة (تفاحة، كأس، .....)  
من أشياء متوفرة لديّ.  
و أرسمها و ألونها مراعيّاً  
طبيعة المادّة، والتوازن، ونسب  
العناصر.



من أعمال سعد يكن



أتأمل العمل الفني من النواحي التالية:

1- حركة وتكوين العناصر داخل اللوحة

2- توازن (Balance) عناصر اللوحة مع بعضها

3- توزيع العناصر ضمن اللوحة

4- الانسجام اللوني (Harmony) الذي تحققه العناصر فيما بينها



**الفنان السوري : سعد يكن (1950م) من**

أبرز الرسّامين السوريين من رواد الحركة  
التشكيلية المعاصرة والحديثة في (سوريا) والوطن  
العربي، اعتمد رسم الإنسان في لوحاته بطريقة  
تعبيرية  
أعماله موزعة في مختلف أنحاء العالم.



من أعمال سعد يكن

نفذ عمل فني تشكيلي من وحي لوحات الفنان سعد يكن ولونها بالألوان  
المناسبة



النصب التذكاري: هو عمل فني نحتي أو معماري الهدف منه تكريم أحد الأشخاص ويوضع في الساحات العامة



- تأمل النصب التذكاري الموجود أمامك

- من هم عمال البيئة؟

- وما دورهم في حياتنا؟

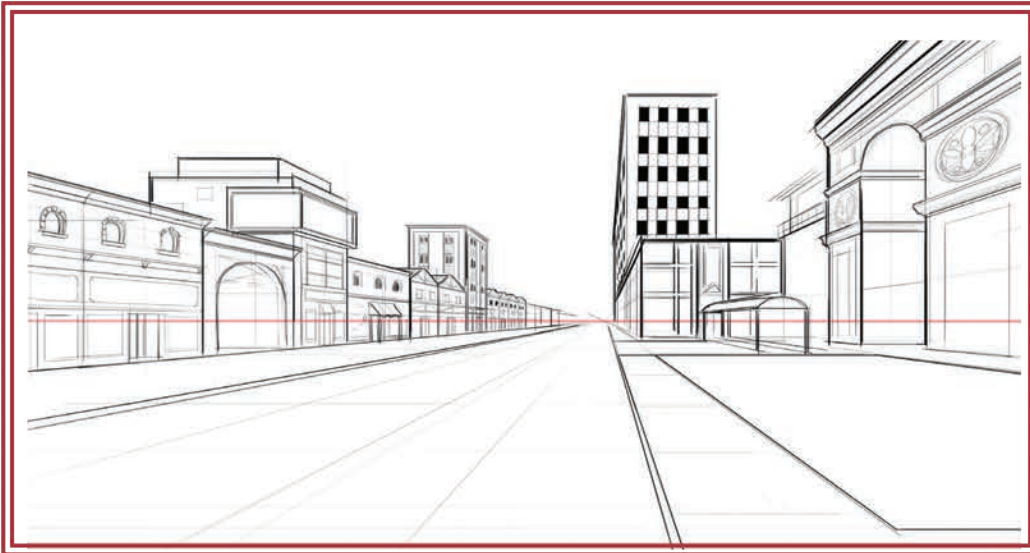
الهدف الإنساني والوطني لتكريم جهد عمال البيئة



ارسم عملا فنياً أو صنماً نصباً  
تذكاريّاً تظهر فيه حبك واحترامك  
لعمّال البيئة



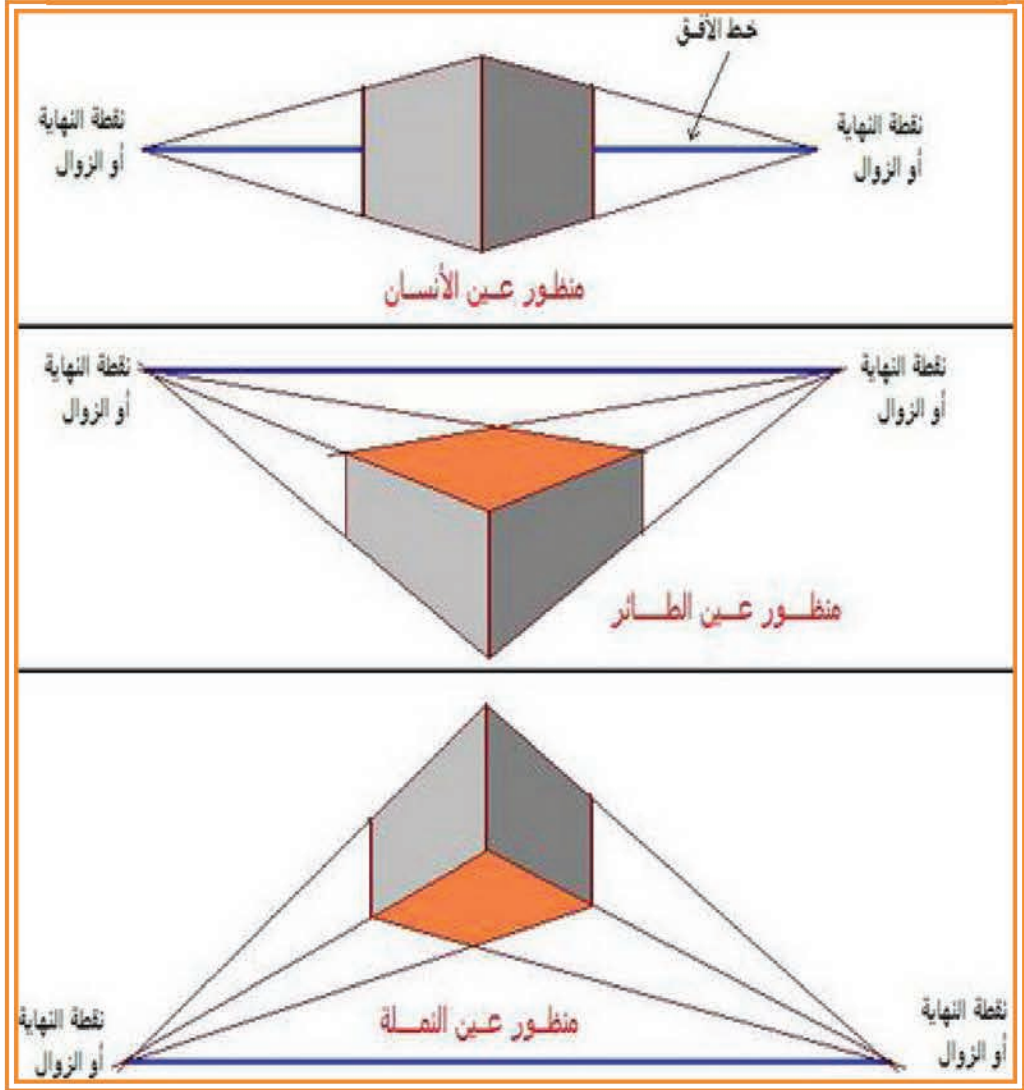
## رسم شارع لمدينة من نقطة فرار وأحده



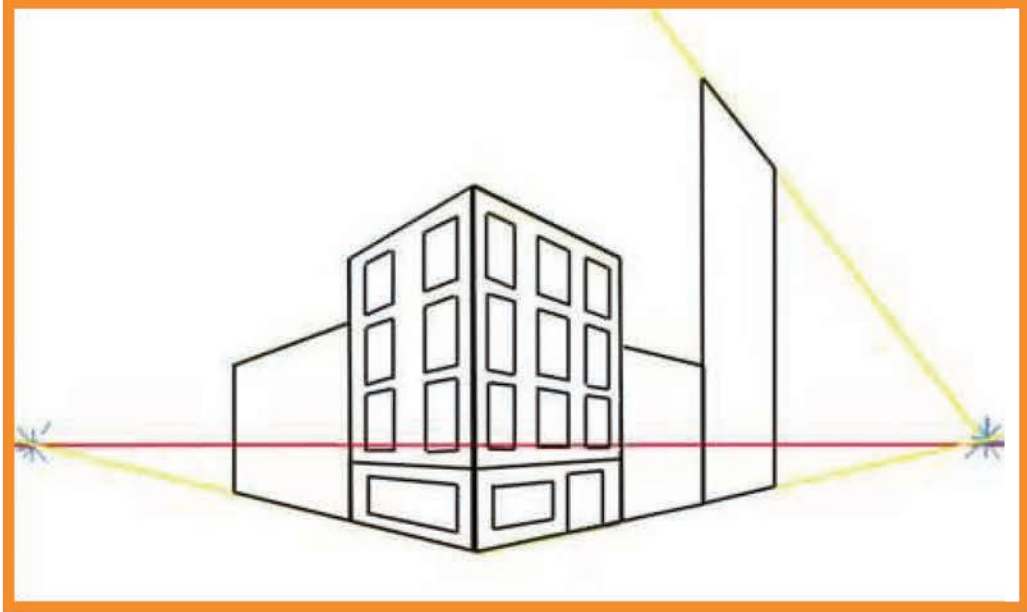
ارسم شارع فيه أبنية وأشجار من نقطة فرار واحدة وظلله وقم بإخراجه

## منظور من نقطتي فرار (Technical perspective)

لاحظ عين الناظر كيف تتحرك في رسم الأشكال

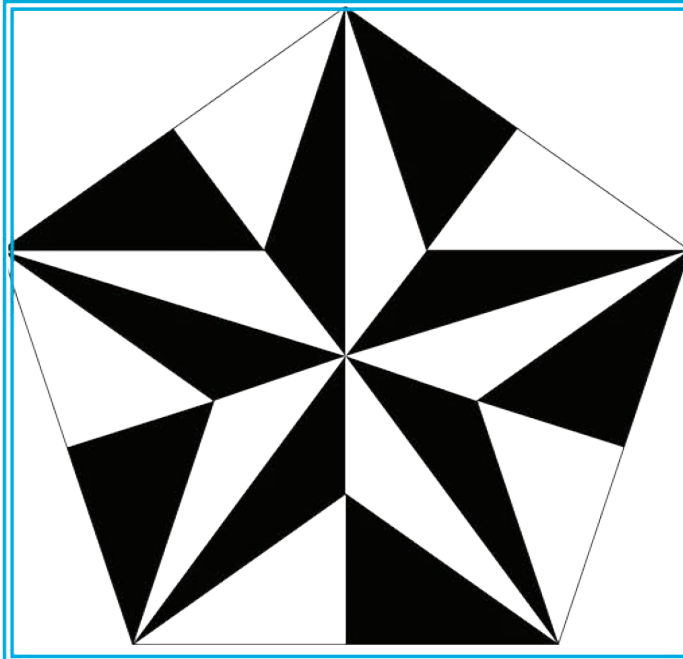


نفذ تكوين من مكعبات لمنظور عين الإنسان- عين الطائر - عين النملة من نقطتي فرار على ثلاث مراحل وظللها



كّرر رسم البناء منظوريا من نقطتي فرار مع بعض الإضافات لأبنية أخرى في اللوحة  
وظلله مراعيًا مصدر الضوء

## السّطوح والحجوم



تأمّل الأشكال الهندسية في  
هذه اللوحات المسطّحة وكيف  
تحوّلت لتكوينات من  
خلال حجوم الأشكال

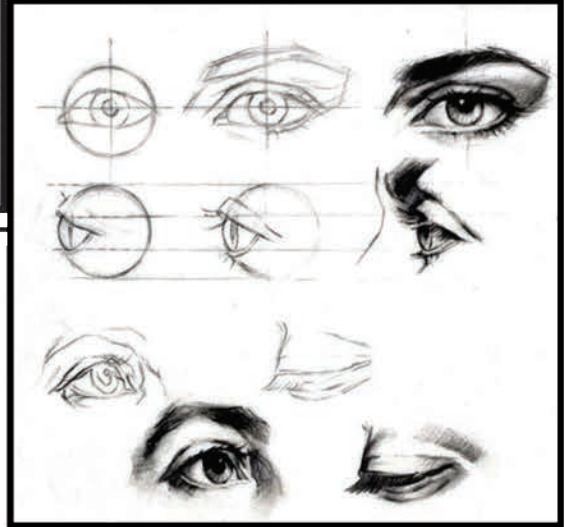
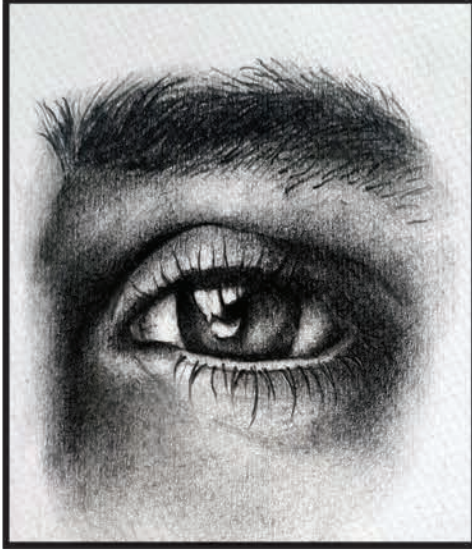
تأمل اللوحة الموجودة أمامك التي تتشكل خداعاً بصرياً (op art)  
من خلال الخطوط المنظورية المستقيمة التي تتشكل سطوحاً وحجوماً



قم بتشكيل عملٍ فنيٍّ بصريٍّ تظهر فيه أهميّة السّطوح والخطوط المستقيمة المنظورية التي  
حولت التكوينات إلى حجوم

## رسم أجزاء وجه الإنسان (العين)

رسم واقعي



نماذج لدراسات خطية وكاملة لعين الإنسان أعد رسم إحداها  
مراعيا استخدام درجات قلم الرصاص وإظهار الظل والنور

## رسم أجزاء وجه الإنسان (الأنف)

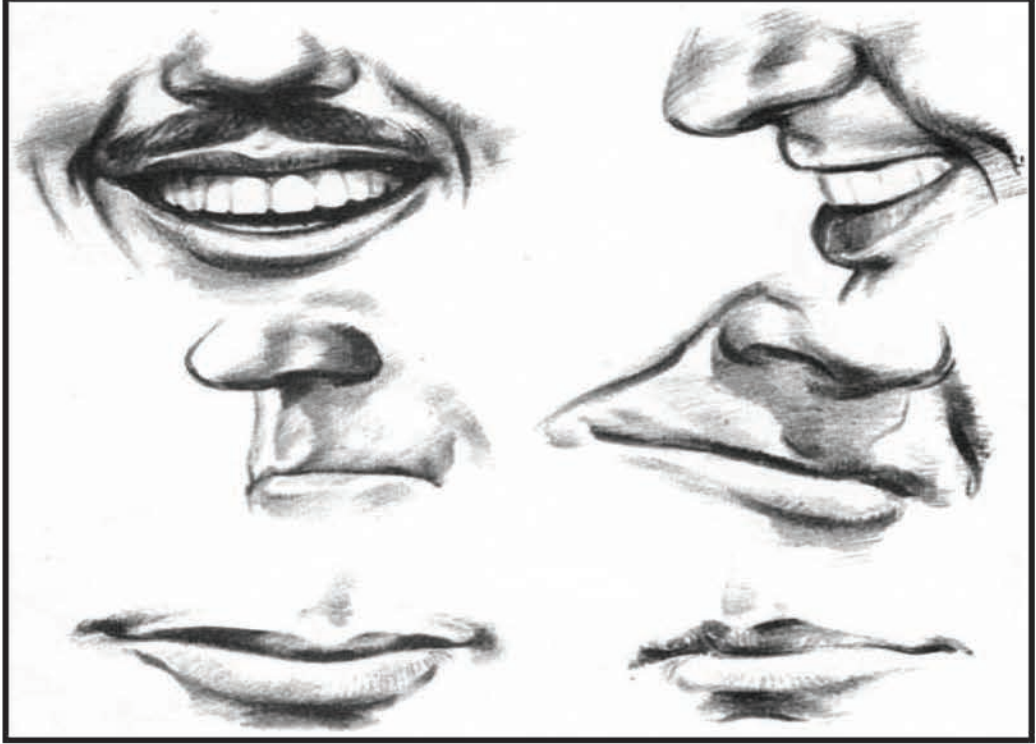
رسم واقعي



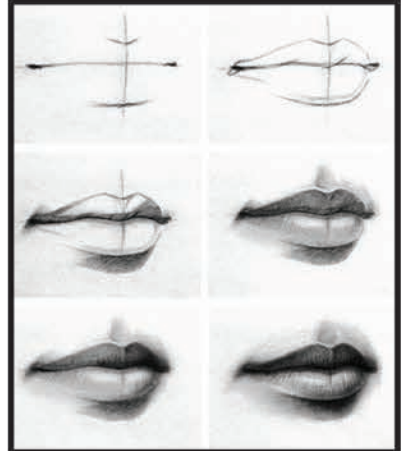
نماذج لدراسات خطية وكاملة لأنف الإنسان أعد رسم إحداها  
مراعيا استخدام درجات قلم الرصاص وإظهار الظل والنور

## رسم أجزاء وجه الإنسان (الفم)

رسم واقعي

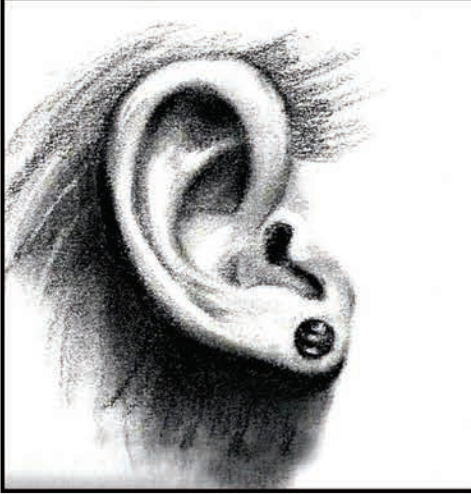


نماذج لدراسات خطية وكاملة لفم الإنسان أعد رسم إحداها مراعيًا استخدام درجات قلم  
الرصاص وإظهار الظل والنور

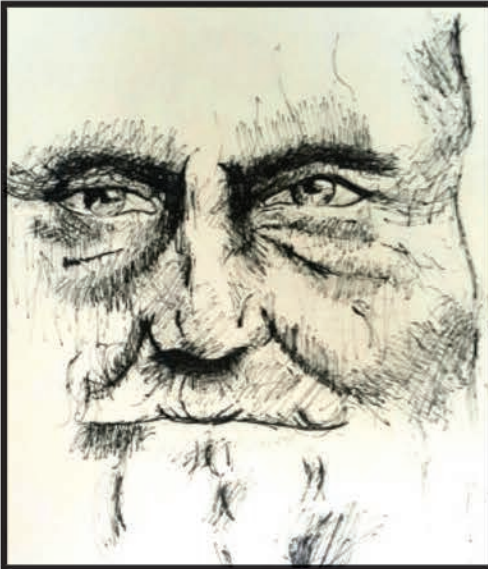


## رسم أجزاء وجه الإنسان (الأذن)

رسم واقعي



نماذج منقّدة لأذن الإنسان حاول رسم احداها مراعيًا استخدام درجات قلم  
الرصاص وإظهار الظل والنور



حاول رسم أحد الوجوه



نماذج للوجه الكامل



حاول رسم وجه إنسان نقلًا عن الواقع لأحد أفراد أسرتك

## رسم حيوانات بقلم الرصاص

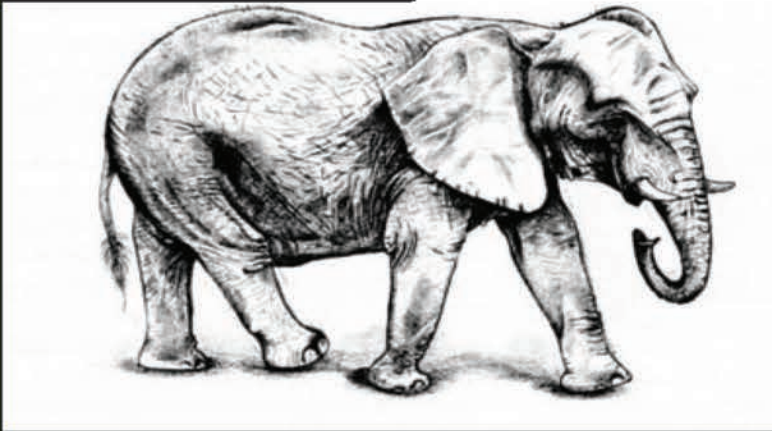
رسم واقعي

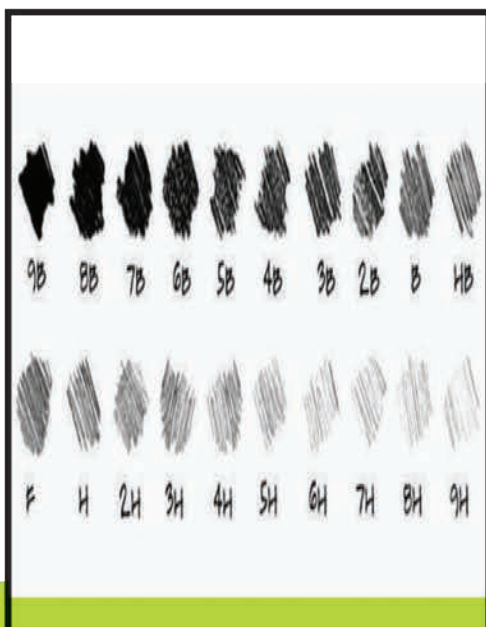
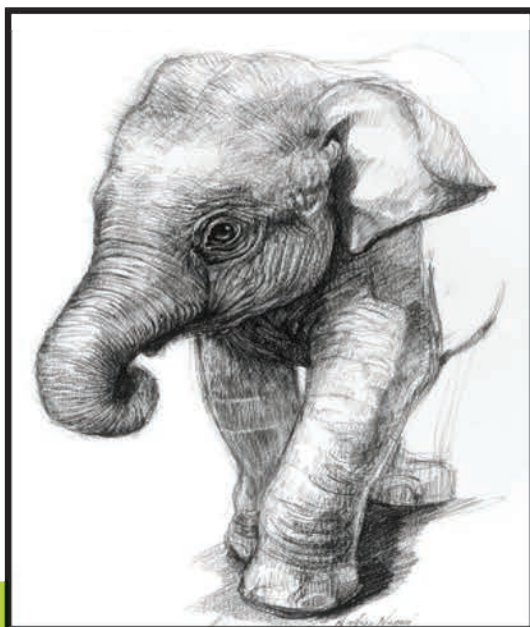


8B  
6B  
5B  
4B  
3B  
2B  
B  
HB  
2H  
5H  
4H  
5H



أتجاوز مع مدرسي وزملائي حول :  
- التقنية المستخدمة في تنفيذ اللوحات  
(تهشير - مساحات مظلمة)  
- الدرجات اللونية لقلم الرصاص





تدريبات : ارسـم حيوانات بقلم الرصاص  
مراعيـا درجـات الظل والنور



## رسم حيوانات (بالأقلام الخشبية)

رسم واقعي



أتجاوز مع مدرسي وزملائي

حول :

- التقنية المستخدمة في تنفيذ اللوحات (تهشير\_مساحات لونية)
- تحدث عن علاقة الألوان ببعضها
- انسجام الألوان مع بعضها
- هل يوجد في اللوحة توازن بصري؟
- ما الفرق بين تقنية الألوان المائية والخشبية



الألوان الخشبية تستخدم كطريقة  
استخدام قلم الرصاص



حاول رسم أحد الحيوانات الموجودة  
أمامك مستخدماً الألوان الخشبية ومراعياً  
دمج الألوان مع بعضها



تأمل لوحات نزار  
علي بدر وناقشها من حيث:

- الخامات المستخدمة في تنفيذ الأعمال
- هل استخدم الفنان الألوان في عمله الفني؟
- تكلم عن العناصر الموجودة في اللوحة وماذا أوحى لك؟



الفنان نزار علي بدر: (١٩٦٤م)

ابتكر أسلوباً مميزاً يعكس تقنية مختلفة تحاكي الواقع جمع النحات السوري نزار علي بدر أطنانا من الحجارة الصغيرة والمتوسطة الحجم من جبل صافون ليشكل أعمال فنية تحكي وجع السوريين خلال الحرب على وطنهم المعروف باسم «الجبل الأقرع» وكلمة صافون تعني آلهة العواصف في سورية القديمة. وسمي الجبل بهذا الاسم لكثرة العواصف التي يشهدها، والتي تسببت بخلوه تماما من الأشجار



## هل استطاع الفنان أن يخدم فكرته باستخدام الأحجار؟



حاول صنع عمل فني من الأحجار والبص  
الموجودة في بيتك أو من خلال رحلة قمت بها  
من وحي أعمال نزار علي بدر





مفهوم إعادة التدوير (recycling): هي وسيلة من الوسائل التي تساهم في المحافظة على البيئة عن طريق إعادة استخدام المخلفات التي تنتج عن المواد المستخدمة في المنزل أو العمل أو المدرسة... وتطبق من خلال الاستفادة من بقايا المواد المصنعة كالغلب البلاستيكية أو الزجاج أو الورق وغيرها وانتشرت فكرة إعادة التدوير في القرن العشرين وكان لفن التدوير دور هام في صنع أعمال فنية هامة من خلال استخدام بقايا البيئة



لنتحاور معاً حول الخامات المتوفرة في بيئتنا والتي يمكن إدخالها في صنع الأعمال الفنية



أعمال فنية لمفروشات مصنوعة من بقايا القماش



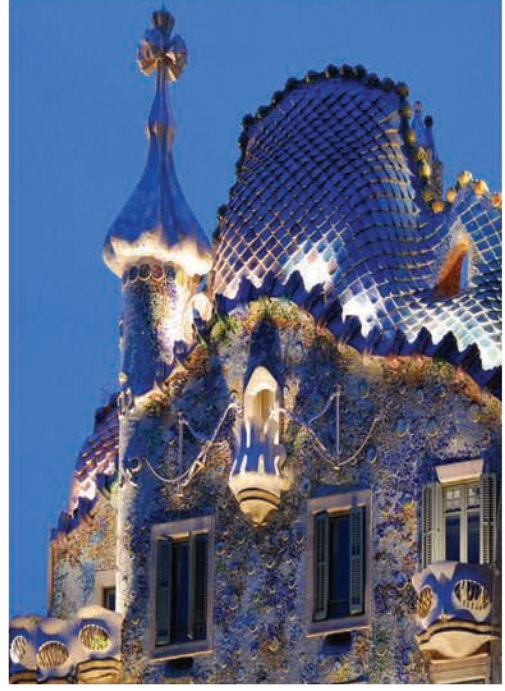
حاول مع عائلتك تنفيذ عمل لوجه طاولة أو مخدة وتجميل منزلك  
من بقايا القماش

## أنطوني غاودي Antoni Gaudí

فنان عالمي



كازا باتليو



تداول مع زملائك عن تصاميم الفنان  
أنطوني غاودي من حيث:

- تصاميم الفنان أقرب للواقع أم للخيال؟
- ما الذي تشعر به عند رؤية هذه الأبنية؟
- في أي مرحلة زمنية تعتقد أنها بنيت؟
- من أين استمد فكرة هذه التصاميم؟
- ما المواد التي استخدمت في تنفيذ التصاميم؟



## الفنان والمعماري العالمي: أنطوني غاودي: Antoni Gaudí

(1852\_1926م) من أشهر المهندسين المعماريين الأسبان



تعكس أعماله الأسلوب المعماري المميز والفريد من نوعه، وقد تركّزت معظم أعماله في برشلونة، يظهر في معظم أعمال غاودي الشغف الكبير تجاه العمارة والطبيعة والتدين. وقد كان يعتني بكلّ تفصيل في تصميماته، وكان يدمج في تصميمه مجموعة من الحرف التي كان يتقنها مثل: الخزف، السيراميك، الزجاج الملون، صهر الحديد المطاوع والنجارة.



كنيسة ساغرادا فاميليا



صمّم بناء من وحي أعمال  
الفنان أنطوني غاودي وقم  
بإضافات بصرية عليه



لنتحاور حول أهمية الفنّ في حياتنا اليومية، وضرورة خلق الجمال في كل مكان.  
\_ هل زرت الأسواق الشعبية في مدينتك؟ ابحث عن مواطن الجمال فيها واكتب  
موضوعا حول ذلك





ارسم لوحة من وحي  
الأسواق الشعبية التي زرتها ولونها بالألوان المناسبة



- هل شاهدت مشهداً بصرياً حديثاً
- معاصراً في مدينتك؟ هل أحببته ولماذا؟
- ما الأشياء التي تؤذك بصرياً
- هل ترغب أن تغيّر شيئاً في حيّك من
- الناحية اللّونية؟



تعتبر الألوان من الفنون المعاصرة الحديثة التي أثرت في حياتنا ولباسنا وأخذت حيزاً في الموضة والأماكن العامة (الشوارع - الأبنية) للفت الانتباه وإدخال السرور والسعادة للناس وخاصة في الدول الحضارية التي يعتبر اللون جزءاً من ثقافة الحياة لديهم



تخيّل مشهداً فنيّة معاصراً  
لحيك أو مدينتك وارسمه  
ملوّناً بالألوان التي تراها  
مناسبة



## العمارة المعاصرة



خصائص فنّ العمارة المعاصرة:

\_ لا تعتمد على التناظر

\_ تعتمد على اشكال فنية حرّة مصنوعة من مواد مختلفة



تجاوز مع زمانك حول تصاميم الأبنية الحديثة و حاول تصميم تكوين معماري مؤلف من أشكال هندسية

## العمارة الكلاسيكية



بناء مصرف سوريا المركزي- دمشق

خصائص فنّ العمارة الكلاسيكية:

\_ تعتمد معظمها على التناظر والتوازن

\_ أغلبها مصنوع من (الحجر الطبيعي \_ الطين \_ الخشب)



مدرسة دار السلام (دمشق)

ناقش مع زملائك ميزات العمارة الكلاسيكية وصمّم واجهةً خارجيةً لبناء تعتمد على التناظر



تأمل هذه الأحجار وطريقة تلوينها  
بماذا أوحى لك؟ هل تأثرت بصريا فيها؟  
ما نوع الألوان المستخدمة في تنفيذ الأعمال؟



انتقي مع رفاقك بعض  
 الاحجار الملساء ولونها  
 بطريقة فنية مستخدما الالوان  
 المناسبة  
 يمكن استخدام الالوان الزيتية  
 \_الحبر الصيني\_ ألوان  
 الغواش في الرسم على  
 الأحجار



- 1\_ ما موضوع اللوحات؟ 2\_ هل يوجد في اللوحة توازن بصري؟ 3\_ تحدث عن علاقة الألوان ببعضها  
4\_ برأيك لماذا اختار الفنان هذه المواضيع؟ 5\_ هل استخدم المنظور في أعماله؟



الفنان السوري ميشيل كرشة (1900\_1973م)

خريج المدرسة الوطنية العليا - باريس

يعتبر من الرواد الذين رسموا المناظر الطبيعية  
والأحياء القديمة

بأسلوب انطباعي، ورسم الوجوه بأسلوب واقعي  
حاز على العديد من الجوائز العربية والعالمية



ارسم عملاً فنياً من وحي أعمال الفنان ميشيل كرشة تُظهر فيه المنظور لبعض الأبنية ولونها

## أعمال فنية مصنوعة من أغصان الأشجار

الفن والطبيعة



لنتحاور كيف يمكننا  
استخدام أغصان  
وجذوع الأشجار  
بطريقة فنية وفعالية  
يجب أن نحب الطبيعة  
من خلال استخدام  
بقاياها في الأعمال  
الفنية أفضل من حرقها  
وإتلافها



أبداع بصنع عمل فني تشكيلي معاصر يمكن استخدامه في المنزل أو الأماكن العامة باستخدام أغصان الأشجار





لنتحاور معا حول الخامات المتوفرة في بيئتنا وطريقة توظيفها في صنع الأعمال الفنية





لنبعد معاً بنحت القطع الخشبية على شكل حيوان وتلوينها



الفن التجريدي: هو الابتعاد عن الواقع  
ومحاكاة الخيال بفكر الفنان  
(الكتلة\_ الفراغ)

#### إقرأ العمل الفني:

- . أعمال الفنان واقعية أم أنها تعتمد على الخيال؟
- . تحدّث عن الخامات التي استخدمها الفنّان في عمله الفنيّ.
- . تحدّث عن علاقة الكتلة والفراغ في العمل الفنيّ؟
- . لماذا اختارَ الفنُّ التجريديُّ في نحت أعماله؟



## الفنان أحمد الأحمد: (1946م)

نحات سوري خريج جامعة دمشق - ماجستير في النحت  
من أكاديمية الفنون الجميلة وارسو بولونيا  
حاصل على دكتوراه فلسفة علوم إنسانية في حقل تاريخ  
الفنّ موضوع البحث (النصب التذكارية) من جامعة  
وارسو  
حاز على عدّة جوائز عربية وأعماله موزعة في بعض  
محافظة القطر



صمم بقلم الرصاص تكويناً نحتياً من روح الفنان أحمد الأحمد وحاول إن أمكن تنفيذه نحتاً  
بالخامات المتوفرة (طين\_صابون\_بقايا كرتون)



نماذج منقذة على الصابون بتقنية الحفر والطباعة



طباعة بمواد مختلفة (الخيوط)



طباعة عن طريق تفريغ الكرتون

الحفر والطباعة (Graphic): يعتبر من أهمّ الفنون التشكيلية التي استخدمها الإنسان في الكليشات وطباعة الكتب والوثائق ثمّ استخدمت لأعمال الفن التشكيلي وسمّيت (فن الحفر)



نماذج تم تنفيذها على الصابون لصنع كليشة الحفر بالاعتماد على السطح الغائر والنافر



نفذ عملاً فنياً بالحفر على الصابون واطبعه مستخدماً أدوات الطباعة

فريدا كاهلو  
(Frida Kahlo)



تأمل اللوحات و تحاور مع زملائك :

- ما موضوع اللوحات؟
- ما الأسلوب الذي اعتمده الفنانة ( الواقع - الخيال )
- هل يوجد في اللوحات توازن بصري؟
- لماذا فضلت الفنانة رسم هذه المواضيع برأيك؟

الفريديتين





## الفنانة العالمية : فريدا كاهلو (Frida Kahlo)

(1907-1954) من أشهر الفنانين في المكسيك

تعرضت في السادسة من عمرها لمرض وأصيبت بشلل الأطفال ، مما أعطها الدافع للرسم وتطور موهبتها إلى أن أصبحت فنانة ومحور أعمالها الواقع والقدر إذ نبع ذلك من تجربتها الخاصة في المعاناة، لوحاتها كانت واقعية قابلة الفهم غير مستعصية الإدراك، وفيها الكثير من التوثيقية والتقريرية وواضحة حتى للمشاهد البسيط. واشتهرت برسم البورتريهات الذاتية.

وبعد وفاتها تم تحويل منزلها لمتحف فني مخصص لأعمالها المتحف على مجموعة من الأعمال الفنية الخاصة بفريدا كاهلو



ارسم عملاً فنياً من وحي أعمال الفنانة  
فريدا كاهلو



يجب الاستفادة من التوالف وإعادة تدويرها  
لصنع أعمال فنية (أغصان الأشجار- القماش-  
الكرتون-ورق المجلات)



نفذ برواظ لصورة مصنوع من التوالف وزينه بما تراه مناسباً بالخامات المتوفرة في بيتك التي من الممكن إدخالها في العمل الفني





الخيط العربي: أحد الفنون الشرقية المهنية التي استخدمت في صناعة الأبواب والأسقف والبيوت الشرقية و يعتمد على الرسم الزخرفي والخطوط المستقيمة وهو عبارة عن خيط خشبي رفيع يتم تنفيذ الزخرفة من خلال تكراره ومن الدول التي تهتم به (سوريا \_ مصر)

صمم باب وزخرفه على  
طريقة الخيط العربي



هل أحببت هذا النوع من المهن وأين شاهدته؟ هل شعرت بروحانية  
المكان الذي شاهدته؟ هل له ارتباط بروحانية الشرق؟ ما الفرق  
بينه وبين الفنّ المعاصر؟





تجاوز مع زمانك  
أو أسرتك عن أهمية  
الطبيعة وكيفية  
الإستفادة من شكلها  
الفني في خدمة الفن  
المعاصر



صمّم منتجاً صناعياً  
من وحي الطبيعة  
(حيوان أو نبات)



## ثقافة تشكيلية

### الفنانون السوريون التشكيليون المعاصرون

لنتعرّف على بعض الفنانين التشكيليين السوريين  
المعاصرين ودورهم المهم في تطوير الحركة التشكيلية  
السورية ولنتعرّف على أعمالهم من خلال البحث إلكترونيّاً  
عن كل فنّان ومناقشة أسلوبه الفني

**الفنان إحسان العر:** (1969م) نحات سوري  
أبدع بالأسلوب التجريدي في النحت وحصل  
على عدة جوائز وله عدد من المعارض الفردية  
والجماعية



**الفنان ياسر حمود:** (1963م) فنان سوري امتازت أعماله  
بالأسلوب التجريدي له عدد من المعارض الفردية والجماعية  
صمم ونفذ لوحة البانوراما (بدمشق)



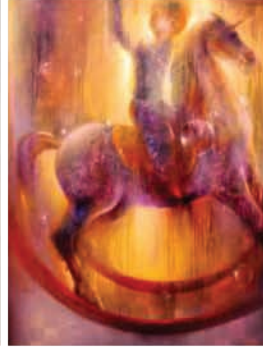
**الفنان محمود جوابرة:** (1950م) فنان تشكيلي سوري امتازت  
أعماله بالانطباعية والتعبيرية وله عدد من المعارض الفردية  
والجماعية



الفنان هشام الغدوي: (1965م) نحات سوري اعتمد الأسلوب الواقعي في منحوتاته وأعماله موزعة في سوريا وعدد من الدول العربية



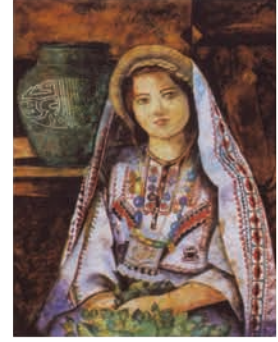
الفنان نعمت بدوي: (1963م) فنان تشكيلي سوري اعتمد الأسلوب الواقعي في لوحاته له عدد من المعارض الفردية والجماعية



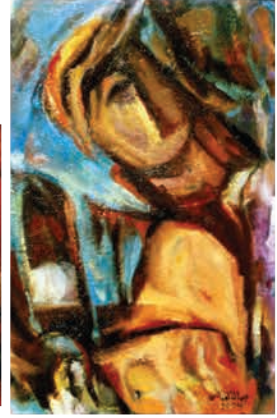
الفنان محمد علي الحمصي (1939 - 1996م) من أكثر الفنانين السوريين ارتباطا بموضوعات الورود والزهور الشامية، حيث جسّد أشكالها وألوانها في معظم لوحاته



**الفنان علي الكفري: (1948م)** فنان تشكيلي سوري فلسطيني اهتم بالتراث الفلسطيني الشعبي في أعماله له عدد من المعارض فردية وجماعية



**الفنان جمال العباس: (1941م)** فنان سوري كاتب ومحاضر في التشكيل، مثل سوريا بعدد من المعارض الدولية حائز على جوائز وبراءات عديدة وله عدد من المعارض الفردية والجماعية



**الفنان أحمد إلياس: (1954م)** حاصل على العديد من الجوائز وشهادات التقدير، فنان حروفي يبتعد عن النمط التقليدي يتجه للرموز والتجريد وله عدد من المعارض الفردية والجماعية



## في الختام

نتمنى من طلابنا الأعزاء أن يكونوا قد تفاعلوا مع هذا الكتاب بكلّ حبّ وأريحية وتوسّعت مداركهم الفنية والحسيّة والروحيّة بحبّ الحياة والسّلام من خلال المواضيع المتنوّعة التي تضمّنها كتابنا هذا

هدفنا من هذا الكتاب تقديم الشكر لجهود الإنسان المبدع في الحياة والتعرّف إليه والتعلّم منه، فهو ساهم في بناء الحضارات القديمة والحديثة والمعاصرة.

وننوّه أنّ هدفنا الأساسي الذي نسعى إليه من خلال هذا الكتاب أن نساهم في بناء إنسان ذكيّ في الحياة متذوّقٍ للجمال محبّ للسّلام والوطن والخير، وليس هدفنا أن نصنّع فنّاناً فقط.

نتمنى لكم التوفيق والنجاح والحبّ للحياة.

المؤلفون